

**ACCIÓN
CONTRA EL
HAMBRE**

www.accioncontraelhambre.org

**Sectores emergentes
de emprendimiento
para jóvenes
en riesgo de exclusión.
*Resumen ejecutivo***

Resumen ejecutivo: Sectores emergentes de emprendimiento para jóvenes en riesgo de exclusión

Fundación Acción contra el Hambre, 2015
www.accioncontraelhambre.org

Coordinación: Fundación Acción contra el Hambre

Estudio realizado por: Fundación Tomillo y Fundación Acción contra el Hambre.

Financiado por: Fondo Social Europeo, dentro del Programa Operativo de Lucha contra la Discriminación 2007-2013

Diseño y Maquetación: Ayregraf Artes Gráficas, S.L.

Producción e Impresión: Ayregraf Artes Gráficas, S.L.

Impreso en España
Depósito Legal: M-40156-2015



www.accioncontraelhambre.org

**Sectores emergentes
de emprendimiento
para jóvenes
en riesgo de exclusión.
*Resumen ejecutivo***



Presentación

Acción contra el Hambre, a través de VIVES PROYECTO, tiene como misión generar oportunidades de acceso al mundo laboral para personas sin empleo y en riesgo de exclusión a través del emprendimiento, procurando que las personas que pertenecen a colectivos con dificultad tengan las mismas oportunidades para acceder a un empleo o autoempleo que las que no lo están.

En el marco de este proyecto se ha elaborado un estudio cuyo objetivo general ha sido realizar una prospección de los sectores de emprendimiento emergentes, donde los jóvenes en situación de riesgo de exclusión tienen mayores oportunidades de cara al futuro para poder insertarse. Los objetivos específicos de este estudio han sido:

1. Identificar los sectores emergentes por áreas de negocio para personas jóvenes emprendedoras.
2. Describir las características propias de cada sector y sus potencialidades.
3. Determinar qué competencias son relevantes para que los jóvenes puedan emprender en cada uno de estos sectores emergentes.
4. Ofrecer herramientas prácticas para fortalecer las competencias de los jóvenes en riesgo de exclusión y vincularlas con las necesidades identificadas en cada sector.

Como resultado del citado estudio se han obtenidos tres productos:

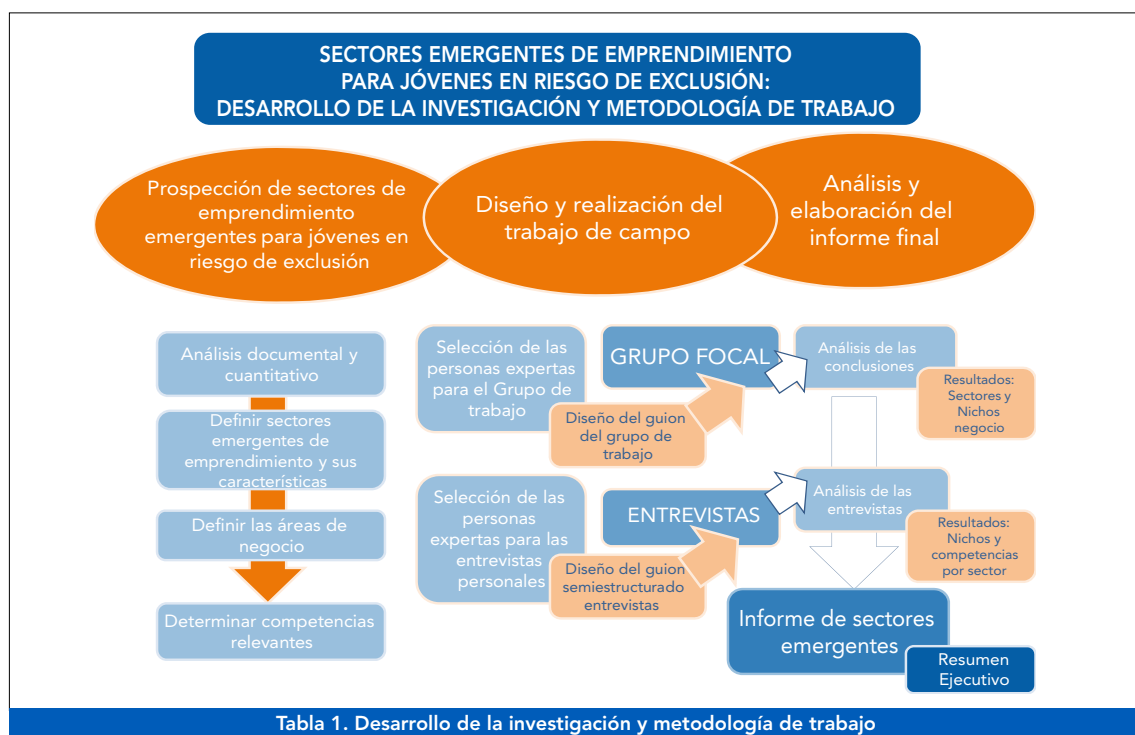
- Un Informe sobre Sectores emergentes de emprendimiento para jóvenes en riesgo de exclusión, donde se ha tratado de cuantificar el potencial de creación de empleo por cuenta propia de la economía española para los jóvenes y se ha tratado de detectar aquellos sectores emergentes clave con

este mayor potencial de crecimiento, así como los subsectores o áreas de negocio dentro de cada uno de los sectores emergentes.

- Una HERRAMIENTA para medir competencias emprendedoras, cuya finalidad es determinar en qué grado una persona joven tiene las competencias necesarias para emprender. Es decir, se trata de una herramienta de diagnóstico de las competencias emprendedoras en las personas jóvenes.
- Una GUÍA para fortalecer las competencias emprendedoras de jóvenes en riesgo de exclusión, que constituye el presente documento y que desarrolla cada una de las competencias recogidas en la herramienta que acabamos de mencionar.

Algunas matizaciones de contexto

El mercado del trabajo viene registrando en los últimos años dos hechos importantes: por un lado un cambio profundo derivado de la transformación radical que está experimentando la relación de empleo y, por otro, la insuficiencia de puestos de trabajo que se crean en las economías para dar respuesta al conjunto de la población que se ofrece para trabajar. En este contexto, donde la relación de empleo es cada vez menos segura, dado que el modelo estándar de relaciones laborales estables y duraderas es cada vez menos predominante y donde el trabajo temporal, el trabajo a tiempo parcial y en condiciones más informales empieza a tener cada vez más peso, es necesario plantearse nuevas alternativas al modelo laboral tradicional. Los cambios en las relaciones de empleo están alimentando la desigualdad y la exclusión social, especialmente en aquellos colectivos más vulnerables como son las personas con baja cualificación, ya sea por la base de la pirámide poblacional activa, la gente más joven, o por el contrario en el lado más alto de la pirámide poblacional activa, aquellas personas con edad superior a los 50 años.



El emprendimiento se muestra ante esta situación como un posible vía alternativa. Aunque España es un país en el que predomina la existencia de pequeñas y medianas empresas, sin embargo no existe una cultura del emprendimiento desarrollada y avanzada. Hasta hace poco tiempo, el emprendimiento se abordaba como una salida de última instancia, algo residual, se emprendía más por necesidad que por oportunidad. Afortunadamente, en los últimos años esto ha cambiado y cada vez hay más personas emprendedoras que perciben los huecos del mercado y deciden emprender. El emprendimiento se muestra por tanto, para muchas personas, como una salida, como una posibilidad de acceso e incorporación al mercado laboral, y en muchos casos también posibilita la integración total de la persona, no solo desde el punto de vista económico, de acceso a los bienes y servicios, sino que también facilita la integración social, de relaciones con otras personas, de participación en las decisiones de la comunidad, etc. En definitiva se plantea como un modo de integración social entendida en sentido amplio. El emprendimiento en general se concibe como una actividad fundamental y prioritaria para el desarrollo económico pero también social de las personas y, por ende, del país.

En este contexto, Acción contra el Hambre desarrolla VIVES PROYECTO como estrategia de intervención en el ámbito de la empleabilidad en España y la iniciativa en la que se engloban un abanico de acciones encaminadas al fomento y al apoyo del emprendimiento inclusivo, dirigidas a personas en riesgo de exclusión socio-laboral con interés por desarrollar una actividad microempresarial y a todas las entidades públicas, privadas, sin ánimo de lucro, que operan en el denominado "Ecosistema del Emprendimiento". Concretamente, una de las acciones llevadas a cabo en el marco de VIVES PROYECTO ha sido la de realizar un estudio destinado a los jóvenes en riesgo de exclusión social donde se pudieran identificar aquellos sectores económicos con mayor potencial de crecimiento y de emprendimiento y, más concretamente, identificar aquellos nichos de negocio donde existe una posibilidad de emprender. De ahí nace el proyecto "Sectores emergentes de emprendimiento para jóvenes en riesgo de exclusión", en el que teniendo como objetivo la población activa más joven, entre 18 y 35 años, en riesgo de exclusión, además de caracterizar a estos sectores potenciales de emprendimiento permite detectar las competencias tanto técnicas como profesionales que los jóvenes en riesgo de exclusión deberían tener o desarrollar para poder iniciar y llevar a cabo procesos de emprendimiento en las áreas de negocio seleccionadas. Este estudio se complementa con una Herramienta que permite detectar los condicionantes que presenta la persona potencialmente emprendedora, así como el grado de desarrollo de dicha persona en cada una de las competencias necesarias para emprender. También se ha elaborado una Guía para fortalecer las competencias clave en los sectores emergentes detectados, con el objetivo de trabajar con la persona emprendedora aquellas competencias en las que presenta un desarrollo insuficiente.

La investigación sobre los sectores emergentes de emprendimiento para jóvenes en riesgo de exclusión se ha realizado atendiendo al siguiente esquema y metodologías.

Los datos de base del estudio avalan la necesidad de emprender acciones encaminadas al fomento y el apoyo del emprendimiento inclusivo como una salida para la inserción laboral

El número de personas jóvenes con edades comprendidas entre 18 y 35 años en España en 2014 se eleva a un total de 9.250.534 personas, de los que teniendo



en cuenta el nivel de estudios, un 29% tiene solo estudios de Secundaria, un 10% Formación Profesional de Grado Medio, el 11% Formación Profesional de Grado Superior, otro 21% alcanza estudios medios de Bachillerato y el 20% restante, que coincide con la gente de más edad dentro del tramo de edad considerado, alcanza Estudios Universitarios. Estos datos ponen de manifiesto que los más jóvenes estudian hasta obtener titulaciones de nivel medio, abandonando después el acceso a estudios superiores.

Por otra parte, analizando la tasa de pobreza y exclusión (tasa AROPE) del total de jóvenes entre 18-34 años, según datos de la Encuesta de Condiciones de Vida (ECV) de 2014 del INE, el 34% de las personas jóvenes se encontraban en esta situación, que afecta a más de 3 millones de jóvenes.

En relación a la situación de los jóvenes con el mercado laboral, las tasas de actividad son del 65,7% para los hombres y del 60% para las mujeres, con una brecha entre ambos sexos de 5,6 puntos porcentuales, según datos de la Encuesta de Población Activa del segundo trimestre de 2015, mientras que el desempleo afecta de manera más pronunciada a los jóvenes de entre 16-34 años: la tasa de desempleo de los hombres jóvenes es del 37,84% y del 39,73% para las mujeres, frente a tasas del 19,9% para el total de hombres y del 22,7% para el total de mujeres.

La selección de los sectores emergentes de emprendimiento para jóvenes en riesgo de exclusión muestra un elevado potencial de creación de empleo tanto por cuenta ajena como por cuenta propia en nichos de negocio propios de estos sectores

En base a estos datos, el emprendimiento se plantea para muchas personas como una posibilidad de acceso al mercado de trabajo y también como una forma de inserción social, dado que muchas de estas personas quedan excluidas de la participación social en los diferentes ámbitos.

Para abordar el análisis de detección de los potenciales sectores emergentes de emprendimiento y una vez conocida la metodología general del estudio, se plantea una comparativa de la situación del mercado laboral con países de nuestro entorno que tienen un modelo económico y social similar y más desarrollado del mercado laboral. En particular, la metodología se apoya en la selección de ocho países europeos que tienen similitudes con España en términos de especialización productiva y PIB per cápita, pero con mayores tasas de empleo y un mercado laboral que funciona mejor, con el fin de identificar las actividades económicas y las ocupaciones que pudieran generar más empleo joven. Con todos estos datos es posible definir qué actividades económicas/ocupaciones presentan una mayor ventaja competitiva.

En función de esta selección, se calcula el indicador llamado "intensidad de empleo", que nos proporciona la relación del número de personas jóvenes ocupadas con el tamaño de la población joven y nos permite reconocer las actividades y ocupaciones donde existen oportunidades de negocio para el colectivo joven en España, es decir, nos permite calcular el potencial de crecimiento del empleo de los jóvenes españoles. Este ejercicio es doble, ya que se obtiene el indicador para el empleo general y, específicamente, para el autoempleo.

Además de este análisis cuantitativo se ha realizado un profundo análisis documental y una investigación entre expertos conocedores de la situación del mercado laboral y, en concreto, del emprendimiento.

Con base en estas tres metodologías se han seleccionado, de entre todos los sectores económicos con potencial de crecimiento en el futuro, aquellos que han resultado de mayor interés para el objeto del estudio, es decir, aquellos sectores con mayor potencial de crecimiento del emprendimiento para jóvenes en riesgo de exclusión.

Estos nichos de negocio se han caracterizado en relación con los jóvenes en riesgo de exclusión teniendo en cuenta la formación necesaria para poder emprender en cada uno de ellos, así como el perfil competencial necesario, identificando si existe la posibilidad de que los jóvenes con nivel de formación bajo puedan emprender, aunque



también se ha identificado si tienen cabida aquellos jóvenes con formación media o superior, dado que en la definición de jóvenes en riesgo considerada, también se ha incluido a jóvenes con formación elevada que presentan otros factores de riesgo de exclusión.

Las cifras cuantitativas del estudio reflejan

Un análisis de los resultados a nivel general del empleo total para jóvenes lleva a pensar que:

- En España se podrían crear en el conjunto de sectores de la economía española 1.179.274 empleos para jóvenes entre 20-29 años, de los que 202.622 corresponden a los cinco sectores seleccionados, y a su vez 23.486 empleos corresponderían a la modalidad de empleos por cuenta propia.
- España necesita crear empleos de media cualificación entre los jóvenes, en especial, en las ocupaciones de "técnicos y profesionales de nivel medio", también empleos técnicos.
- Se ven oportunidades claras de re-cualificación sectorial dentro de una misma ocupación, como es el caso de "trabajadores de los servicios y vendedores de comercios y mercados".
- Se aprecia una necesidad de potenciar la formación entre los niveles de ocupación de menor cualificación.
- Las actividades con mayor potencial de creación entre la juventud son los "servicios sanitarios y sociales".
- Por su parte, otras actividades que destacan por volumen de empleo a crear son las referidas a la "industria manufacturera, la construcción o el comercio al por menor".
- Dentro de las actividades de construcción especializada predominan, en particular, las ocupaciones de "oficiales y operarios de la construcción".
- También despuntan las "Actividades de servicios sociales sin alojamiento" y en "establecimientos residenciales".
- Por último, la "educación" se revela como uno de los principales nichos de empleo entre los jóvenes para aquellos con mayor cualificación, especialmente en ocupaciones definidas como "profesionales de la enseñanza".

Selección de sectores emergentes

Según el conocimiento generado a través de:

- Los resultados obtenidos en el análisis cuantitativo.
- El análisis documental y de la literatura especializada de organismos de referencia.
- Las conclusiones del grupo de personas expertas.

Los sectores emergentes seleccionados han sido:

SECTORES EMERGENTES DE EMPRENDIMIENTO
Comercio
Economía Verde
Tecnologías de la Información y la Comunicación
Turismo
Servicios a las Personas

El Sector Comercio se presenta como uno de los sectores con mayor potencial para los jóvenes en riesgo de exclusión

El comercio es uno de los sectores emergentes de emprendimiento con proyección futura tanto en España como a nivel mundial, máxime teniendo en cuenta el proceso de globalización actual y el desarrollo económico de los grandes países superpoblados.

El comercio engloba aquellas actividades basadas en el intercambio de bienes y servicios a través de un comerciante o mercader, distinguiendo entre Comercio al por mayor o comercio mayorista y Comercio al por menor o minorista. Considerando ambas ramas del comercio, el sector representa el 12,3% del PIB total a precios básicos de la economía española y en términos de empleo, absorbe el 14,8% del total de personas ocupadas en el año 2014, empleando a más de 2,5 millones de personas en España.

Respecto a las oportunidades de emprendimiento en el sector del comercio, cabe decir que es un sector en el que tradicionalmente despunta el empleo por cuenta propia, representando el 26,5% del total de personal ocupadas en el sector, con una gran diferencia entre hombres y mujeres, dado que existe un 31% del empleo por cuenta propia de hombres y un 22% de mujeres. En relación al empleo juvenil del sector comercio, el 17,6% de las personas ocupadas jóvenes lo hacen en estas actividades y un 13,9% tienen la iniciativa de trabajar por cuenta propia.

La situación del sector durante los años de crisis ha sido de parón del consumo, aunque por el lado de la oferta se han incrementado los metros cuadrados de superficie de venta. En el momento actual el sector está en un proceso de recuperación de sus niveles de demanda anteriores a la crisis, aunque todavía no alcanza esas cifras. La previsión para los próximos años es de fuerte competitividad entre las empresas, aunque también se requerirá más empleo para atender la mayor superficie de ventas.

La composición de la oferta tenderá a que: 1) se reduzca el número de tiendas pero más especializadas; 2) los canales de acceso a los/as consumidores/as experimenten una revolución, especialmente en el sector del comercio minorista, dado que los operadores tendrán que dominar todos los canales existentes para ofrecer una experiencia de compra completa y estar presentes en todas las decisiones de los/as consumidores/as y 3) se produzca una concentración de los establecimientos comerciales por sectores y, tras la agrupación por subsectores, quedarán grandes huecos o nichos de actividad para pequeños operadores locales de comercio

de proximidad que podrán desarrollar nuevas actividades ofreciendo productos diferenciados.

Ante esta situación se han identificado como posibles actividades emergentes para jóvenes en riesgo de exclusión determinados subsectores dentro del Sector Comercio, así como nichos de negocio específicos en los que existen posibilidades de iniciar procesos de emprendimiento. En relación a la posibilidad de emprender en el sector comercio, no se constatan diferencias significativas entre ambos géneros, esto es, mujeres y hombres por igual podrían poner en marcha negocios relacionados con las actividades que se señalan.

De todas estas actividades, las más destacadas son:

- **Comercio electrónico:**

En el caso del comercio electrónico o e-commerce la utilización de nuevas tecnologías está siendo impulsada en gran parte de abajo a arriba, es decir, no por parte de los departamentos corporativos de las empresas, sino por los propios consumidores/as con más habilidades tecnológicas. La irrupción del comercio electrónico deberá convivir con los sistemas de libre servicio y de despacho, que podrán ser más adecuados para determinados grupos de productos y segmentos de consumidores. Por ello, también existirán nichos de mercado para los comercios de barrio, especialmente para aquellos productos más cotidianos de la vida diaria. El comercio electrónico, para que sea exitoso debe ser hiper especializado y basarse en una diferenciación extrema.

- **Comercio de barrio, de proximidad:**

Las actividades de proximidad con tienda física serán un nicho cuando incorporen una oferta de productos y servicios basados en la tradición. La innovación desde



la tradición (I+D+T), con un riesgo controlado y una baja inversión es el tipo de negocio que puede tener éxito para la población joven y en situación de exclusión.

- **Comercio de productos especializados:**

Los productos especializados relacionados con la artesanía, las tiendas Pop-up y los formatos híbridos o mixtos donde se ofrecen dos productos o servicios distintos, por ejemplo, cafetería-librería, peluquería-cafetería, etc. serán las actividades del futuro.

- **Franquicias:**

La Franquicia puede ser una de las fórmulas más sencillas para emprender, ya que la marca proporciona un paraguas de cobertura y seguridad.

A pesar de las buenas perspectivas que presenta el sector, hay que tener presente algunos obstáculos como la falta de formación en algunas áreas del comercio (gestión, marketing, manipulación de alimentos...), el acceso a la financiación, la falta de visión asociativa y las dificultades para la conciliación con la vida personal.

El Sector Economía Verde presenta algunos nichos de emprendimiento con mayor dificultad para el autoempleo, sectores con baja intensidad de empleo, pero nuevas áreas por desarrollar se perfilan como generadoras de procesos de emprendimiento

Los conceptos "Economía verde" y "Empleos verdes" no han sido definidos de manera precisa ni existe un consenso internacional sobre los mismos. La Organización Internacional del Trabajo, asume como Economía verde aquella que se traduce en "una mejora del bienestar humano y la equidad social, reduciendo significativamente los riesgos ambientales y las deficiencias ecológicas.

En este estudio se ha considerado el concepto de "Economía verde" definido por la Fundación Biodiversidad, como aquellas actividades que:

- 1) Tienen por cometido corregir, minimizar o regenerar los efectos adversos de las actividades humanas en el medio ambiente.
- 2) Producen bienes y servicios de forma ambientalmente respetuosa.
- 3) Tienen una finalidad preventiva y de control (ecodiseño, educación y sensibilización ambiental...)
- 4) Adoptan un enfoque de modernización ambiental de sus productos y procesos y actividades de investigación y desarrollo tecnológico.

Con estas acepciones, se puede decir que el sector de la economía verde viene experimentando un crecimiento continuo en los últimos años, representando el 2,4% del Producto Interior Bruto (PIB) y el 4,9% del empleo total en España, lo que implica en términos absolutos a 850.603 personas.



En cuanto a las oportunidades de emprendimiento en el sector de la economía verde, cabe destacar que es un sector donde el empleo por cuenta propia tiene especial relevancia. Así, del total de personas ocupadas en España en este ámbito, el 34,4% lo hace por cuenta propia. A diferencia de lo que ocurre por norma general, las mujeres resultan ser más emprendedoras (35,2%) que los hombres (34,2%).

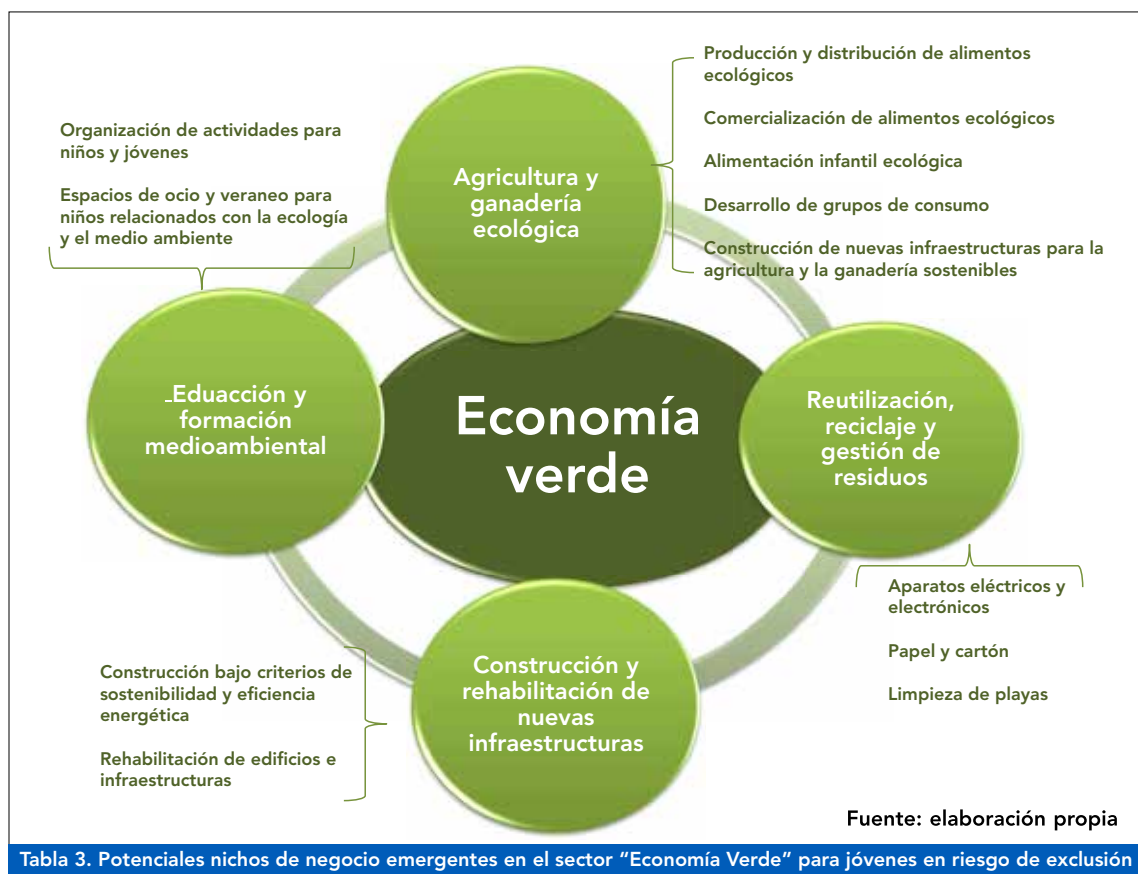
Si se observa el empleo joven en este sector por cuenta propia se rompe la estructura detectada para el total de empleo en todas las edades. Así, entre la juventud son ellos (16,3%) quienes emprenden en mayor medida que ellas (8,4%). Lo más destacable en este punto es el amplio gap existente entre la cifra de empleo por cuenta propia en el sector de la economía verde en general, 34,4%, y el hecho de que la juventud no tenga esta iniciativa, pues solo un 14,5% de los jóvenes son emprendedores en ese sector.

En España se confirman unas perspectivas de generación de empleo positivas para sectores como las energías renovables, el transporte y la edificación sostenible, la producción de biocarburantes, la agricultura y ganadería ecológicas y el turismo sostenible. Sin embargo, otras actividades "tradicionales", como la gestión y tratamiento de residuos y aguas residuales o la gestión de zonas forestales (salvo en la lucha contra el cambio climático "sumideros forestales"), muestran una capacidad de crecimiento limitada o moderada en el futuro. El Instituto Sindical de Trabajo Ambiente y Salud ha hecho unas estimaciones al respecto augurando un aumento para 2015 y 2020 de 124.265 empleos en las energías renovables, 122.000 en el transporte sostenible, 100.000 en la construcción y 14.000 en la gestión de residuos.

La Estrategia Europa 2020 de la Unión Europea para el crecimiento y el empleo, reconoce la importancia de la transición hacia una economía verde y eficiente en el uso de los recursos para lograr un crecimiento inteligente, sostenible e integrador. Una de las prioridades de la Estrategia Europa 2020 es el crecimiento sostenible: promover una economía que utilice más eficazmente los recursos, más verde y competitiva. Para ello se proponen objetivos en materia de clima y energía para reducir las emisiones de gases de efecto invernadero, promover las energías renovables y aumentar la eficiencia energética.

En España, aunque todavía es muy pronto para valorar el impacto de esta iniciativa, se están dando pasos en la buena dirección para tratar de generar un modelo económico y social más sostenible. Asimismo, durante los últimos años, ha crecido notablemente el ecosistema de apoyo a la economía y el emprendimiento verde por parte las administraciones públicas.

Del análisis realizado para identificar las actividades emergentes y nichos de negocio más específicos dentro del sector de la economía verde dirigidos a jóvenes en riesgo de exclusión social se deben señalar los siguientes.



De todas estas actividades, los agentes entrevistados destacaron las siguientes:

- **Agricultura ecológica.**

La agricultura ha sido percibida en los últimos años como un sector de trabajo al que recurrían aquellas personas que no habían tenido la oportunidad de estudiar y que se veían obligadas a permanecer en las zonas rurales realizando una ocupación



de último recurso. La agricultura ecológica, por el contrario, implica una nueva forma de entender esta actividad que hoy en día puede resultar muy atractiva para los/as jóvenes en riesgo de exclusión social.

Algunos ejemplos de áreas de negocio en las cuales existen interesantes posibilidades de emprendimiento para estos jóvenes dentro de la agricultura ecológica serían los siguientes:

- Cultivos agroenergéticos.
 - Mantenimiento de fincas agrarias.
 - El consumo de proximidad o grupos de consumo.
 - Creación de nuevas formas de distribución de los productos.
- **Construcción y rehabilitación sostenibles**

Las nuevas exigencias normativas sobre certificación del rendimiento energético de los edificios van a traer consigo importantes oportunidades de negocio dentro del sector de la construcción: oportunidades centradas en la incorporación de criterios de eficiencia energética en la edificación y oportunidades centradas en la certificación energética.

El Sector de las Tecnologías de la información y la Comunicación, TIC, es el adecuado para toda la generación "Z", dado que son las personas de la interacción virtual, son la generación digital y tienen altas competencias para el desarrollo de aplicaciones y programas

El sector TIC, además de ser un sector productivo en sí mismo, es transversal y tractor de otros sectores económicos. En cuanto al sector TIC el primer reto es delimitar las actividades que lo comprenden, en tanto que puede ser concebido en términos de "hiper-sector". Para caracterizar al sector tal y como define el Observatorio Nacional de las Telecomunicaciones y de la sociedad de la Información (ONTSI), se han seguido

las recomendaciones de clasificación internacional, que incluyen para el sector TIC las ramas de actividad de telecomunicaciones, actividades informáticas, fabricación TIC y el comercio al por mayor TIC y, para el sector de generación de contenidos (media y audiovisual), las ramas de actividad de publicaciones, cine y video, edición musical, grabación de sonido y programación de radio y televisión, y otros servicios de información.

El sector de las TIC y los contenidos son componentes centrales de las actividades económicas y sociales de España, aunque después de la crisis económica el sector ha experimentado un descenso general en cuanto al volumen de negocios de los distintos subsectores TIC. Según el ONTSI, el sector TIC y de Contenidos digitales aportaron un 4,1% al total del VABpm.

En lo que se refiere al empleo en el sector TIC, según los microdatos de la Encuesta de Población Activa correspondiente al segundo trimestre de 2014, y en función de la definición dada anteriormente, supone el 2,3% del total de personas ocupadas, empleando a algo más de 400.000 personas en España. El porcentaje de personas ocupadas en el ámbito de las tecnologías y la información que lo hace por cuenta propia asciende para toda España al 13,5%.

Por su parte las diferencias entre mujeres y hombres también se ponen de manifiesto en el sector de las TIC, ya que el gap que separa a las mujeres que trabajan en este ámbito y lo hacen por cuenta propia (8,2% del total de mujeres ocupadas) son casi la mitad de lo que lo hacen los hombres (15,5%).

Los datos relativos al empleo juvenil en el sector TIC siguen estas mismas tendencias, acentuándose la importancia de dicho sector en el conjunto de los jóvenes respecto al total del empleo. Sin embargo, en este punto hay que poner de relieve que la iniciativa

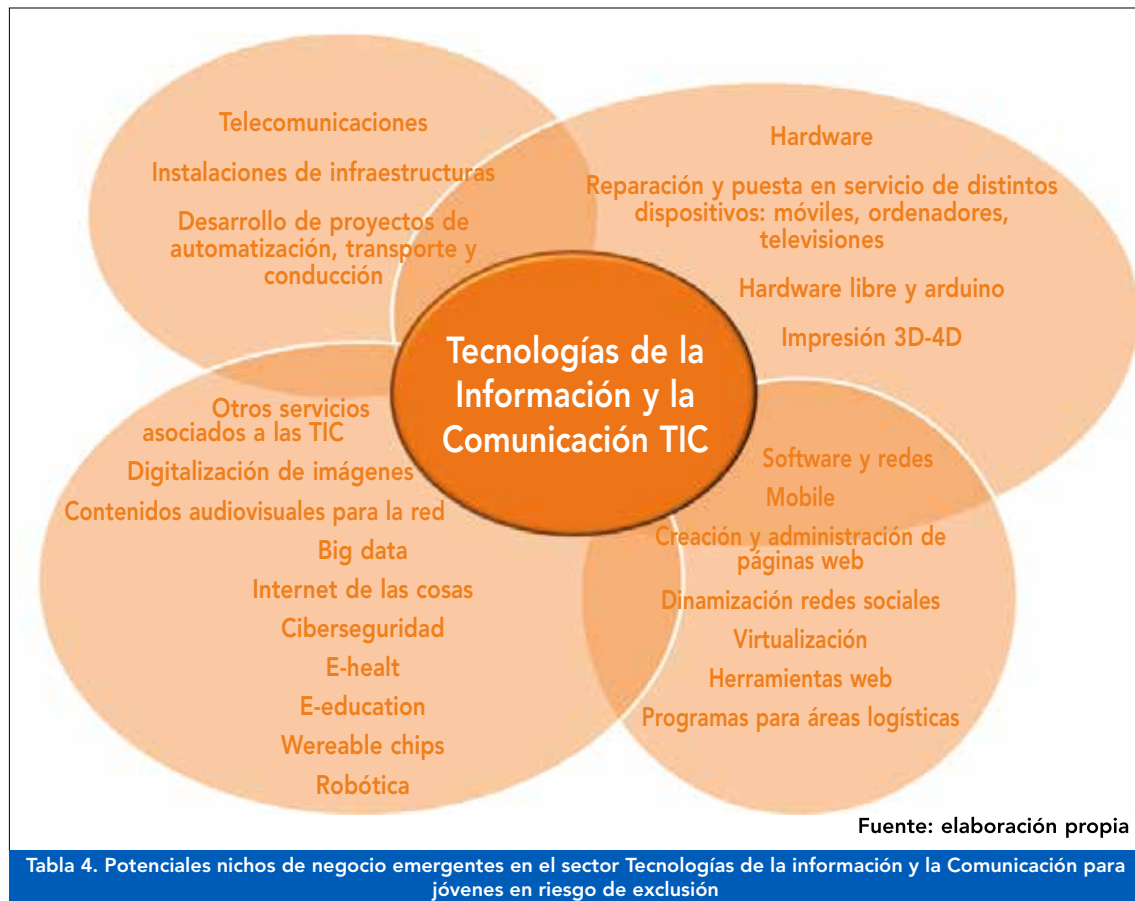


por cuenta propia se reduce en el caso de la juventud, pues los porcentajes de empleo por cuenta propia se sitúan en el 10,4%.

El sector de las TIC y los Contenidos se presenta por tanto como un sector fundamental de la actividad económica y social de los últimos años. En el contexto internacional, la Organización para la Cooperación y el Desarrollo Económico (OCDE) apunta que hay ciertos indicadores que confirman la recuperación del sector. En el ámbito nacional, las perspectivas de mejora son claras.

Las perspectivas generales del sector son de un cambio exponencial brutal. Existe un nuevo negocio de empresas 3.0 donde la eficiencia, la agilidad, la orientación o el interfaz con el consumidor es el futuro. Además, hay muchas nuevas innovaciones, lo que puede generar más negocio así como más empleo en el sector (por ejemplo en el desarrollo de las ciudades inteligentes, la conexión del vehículo a la Red...etc.).

Las posibles actividades emergentes para jóvenes en riesgo de exclusión social y los nichos de negocio detectados dentro de las TIC son los siguientes:



De todas estas actividades, las que más destacan son: Sistemas digitales, ciberseguridad, smart cities, internet de las cosas, Big Data (desarrollar aplicaciones y servicios que exploten los datos que se intercambian por internet o se recogen a través de sensores). Software constituido en base a tecnologías ya existentes. Ecommerce, Startups que apoyen la salud (e-health), el medio ambiente, la educación. Sistemas que integren el hardware, el software y las comunicaciones. Impresión en 3D y 4D (3D más tiempo), desarrollo de wereables, chips, robots, servicios y aplicaciones usando las TIC y desarrollo de servicios digitales usando como base las redes sociales.



El Sector Turismo, líder a nivel mundial, presenta grandes oportunidades de emprendimiento en nuevas áreas pendientes de desarrollar

El turismo ha sido seleccionado como otro de los sectores emergentes de emprendimiento con proyección presente y futura en España. Constituye uno de los sectores económicos de generación de empleo tradicionales en nuestro país y, en la actualidad, mantiene su relevancia en términos económicos y de empleo.

Para el análisis del sector del turismo se ha considerado el conjunto de actividades relativas al transporte, los alojamientos turísticos, las actividades de restauración y las de las agencias de viajes y operadores, así como el resto de actividades de ocio y recreo en una concepción amplia del sector.

El sector de turismo es uno de los principales motores de la economía española. Según la cuenta satélite del Turismo de España¹ realizada por el Instituto Nacional de Estadística, el Producto Interior Bruto (PIB) del turismo alcanzó el 10.9% del PIB total de España en el año 2012 (último dato publicado por el INE, 2013).

Este sector absorbe el 11,8% del total del empleo, esto es, casi 2,1 millones de personas ocupadas. Una mirada desde la perspectiva de género refleja un sector en el que mujeres y hombres presentan una distribución igualitaria. Teniendo en cuenta el trabajo por cuenta ajena y por cuenta propia del sector turístico, se observa una marcada tendencia hacia el trabajo por cuenta propia. En concreto, el 21,8% de las personas ocupadas en dicho sector trabajan por cuenta propia, con un porcentaje del 26,4% de hombres frente al 16,3% de mujeres.

La iniciativa por cuenta propia en el caso de las y los jóvenes que trabajan en el sector turístico es del 12,1%. Por sexo, ellos (15,2%) se ocupan más por cuenta propia que ellas (8,6%), a pesar de que como se ha señalado, el turismo, desde el punto de vista del empleo es un sector bastante neutral en términos de género.

¹ La Cuenta Satélite del Turismo de España (CSTE), es un sistema de información económica relacionada con el turismo, diseñada como satélite del sistema principal de Cuentas Nacionales, que permite medir el impacto del Turismo sobre la Economía Nacional. La CSTE es elaborada por la Subdirección General de Cuentas Nacionales del Instituto Nacional de Estadística (INE).

España tiene una infraestructura turística de calidad a la vez que un tejido empresarial líder a nivel mundial y es particularmente popular por el turismo tradicional de sol y playa, pero también por su patrimonio cultural, natural y gastronómico. Las perspectivas de crecimiento futuro del sector turismo son optimistas. La aparición de fenómenos como el low cost, la proliferación de Internet, el uso de los smartphones, de las redes sociales y de las diferentes aplicaciones tecnológicas para planificar las vacaciones y los viajes ocasionales, y para comercializar, difundir y fidelizar clientes, así como el incremento sostenido de los cruceros en el puerto de la ciudad, la diversificación y la internacionalización del turismo y el desarrollo de políticas de sostenibilidad marcarán la evolución del sector.

Las actividades emergentes y los nichos de negocio del sector Turismo para jóvenes en riesgo de exclusión social son las siguientes:

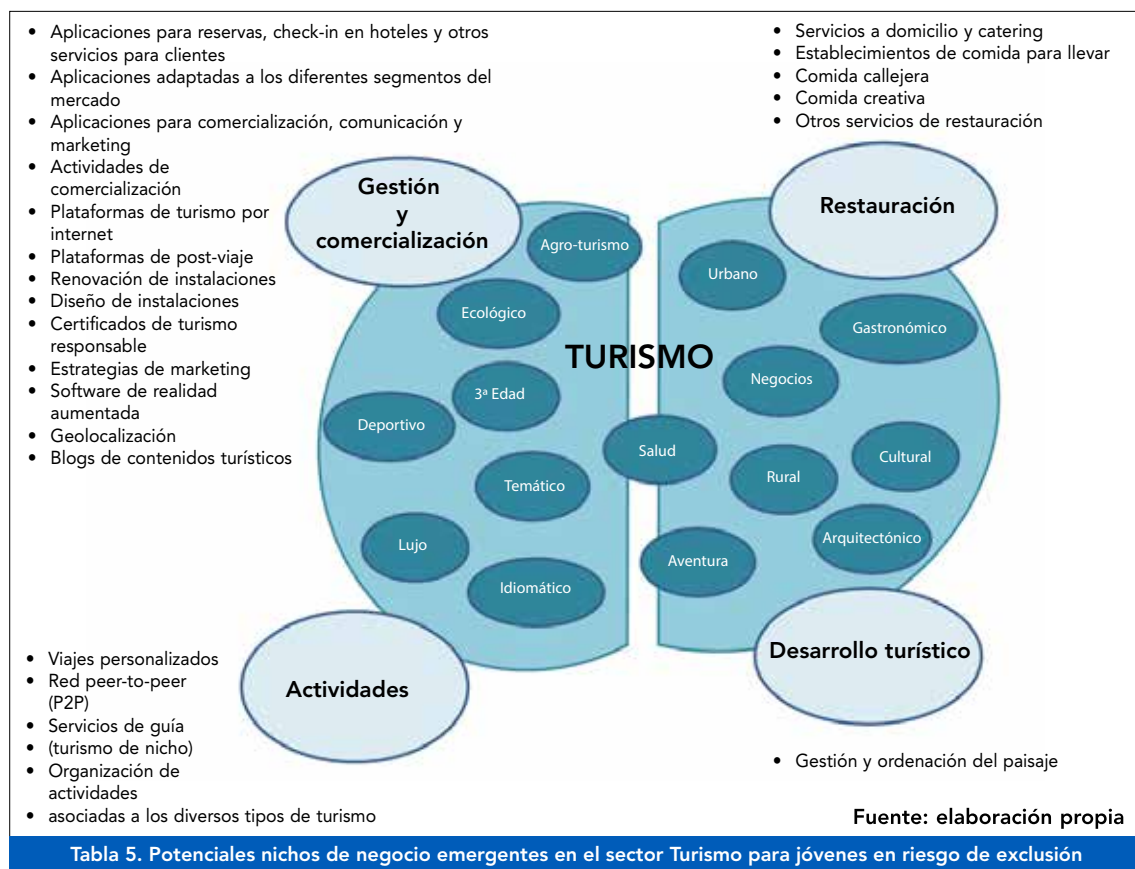


Tabla 5. Potenciales nichos de negocio emergentes en el sector Turismo para jóvenes en riesgo de exclusión

El sector se enfrenta a una nueva cultura de consumo de viajes y las nuevas tendencias del sector del turismo, tanto desde el punto de vista de la oferta como de la demanda de los consumidores, apuntan a:

- Las nuevas tecnologías han creado un nuevo viajero, el pasajero digital. Internet y las nuevas tecnologías facilitan el acceso a un mayor número de productos turísticos, facilita la personalización de la oferta turística en función de los gustos y necesidades de los demandantes.

También conviene recordar el papel que juega la tecnología 3G y 4G, que permite el acceso a la red a través del móvil para buscar productos turísticos en cualquier lugar y momento.

La innovación en tecnologías del sector turístico ha permitido desarrollar determinadas herramientas o aplicaciones como: el Autobooking; el Guest Management System, la Realidad aumentada, la Geolocalización y el Blog trips.

- Paquetes dinámicos: las agencias de viaje y los turoperadores empiezan a ofrecer más los paquetes turísticos personalizados donde los clientes pueden decidir qué servicios añadir a sus viajes.
- Cruceros para personas mayores.
- Turismo de emociones y experiencias: el nuevo perfil de consumidor busca integrar emociones y experiencias al mismo tiempo que satisface sus necesidades.
- Mejor experiencia de vuelo al pasajero: desarrollo de aplicaciones y herramientas que le permiten el check-in y emisión de tarjeta de embarque, el etiquetaje de las maletas, cambiar el billete, recibir notificaciones sobre los vuelos en tiempo real a través de dispositivos móviles.
- Aumento de concienciación ambiental: los turistas valoran cada vez más la sostenibilidad como criterio para la elección de un destino.

El sector Servicios a las personas presenta numerosas opciones para los jóvenes en riesgo de exclusión de más baja cualificación

En el marco de este estudio se definen los Servicios a la Persona (SAP) adoptando la definición que aporta la Asociación Española de Servicios a la Persona (AESP) como aquellos servicios que permiten a los hogares beneficiarse del “saber hacer” de otras personas. Los SAP pueden dividirse en tres grandes grupos.

- a) Servicios para la familia.
- b) Servicios para la calidad de vida a domicilio y la salud.
- c) Servicios para el hogar.

En España no existe oficialmente un sector de la economía con la denominación de “servicios a las personas” que aglutine las diferentes actividades que se realizan en este ámbito y para las cuales se puedan cuantificar variables económicas como el empleo o el valor añadido.

No obstante, y aun cuando el sector de los servicios a las personas se halla en plena evolución, es fundamental realizar una aproximación al empleo que de facto genera. En este sentido, partiendo de la conceptualización realizada en el marco de este trabajo, cabe señalar que según los microdatos de la Encuesta de Población Activa relativa al segundo trimestre de 2014, los empleos de dicho sector suponían el 8,2% del total de personas ocupadas, lo que implica en términos absolutos casi un millón y medio de personas.

Desde el punto de vista de género, cabe destacar la brecha existente entre mujeres (15,1%) y hombres (2,4%) respecto a la importancia de los servicios a las personas en el empleo total, lo que denota una clara feminización del sector.

Aludiendo a las oportunidades de emprendimiento en el sector de servicios a las personas, es de destacar que es un sector donde el empleo por cuenta propia no es tan significativo como en otros. En particular, del total de personas ocupadas en España en este ámbito el 11,2% lo hace por cuenta propia, destacando el extenso gap existente entre mujeres y hombres, pues la diferencia entre ellos (22,2%) y ellas (9,2%) es de 13 puntos porcentuales a pesar de ser un sector feminizado.

Poniendo ya el foco en el colectivo de personas jóvenes menores de 35 años, los datos en el empleo del sector de los servicios a las personas aporta el 8,4% de la ocupación joven en España, con un claro sesgo femenino, 14,9%, frente al 2,4% de hombres. Observando el empleo por cuenta propia de los jóvenes, que alcanza el 8,5%, la distribución por sexos es del 14,9% de hombres y el 7,4% de mujeres.

Aunque el Sector de Servicios a la Persona se ha venido considerando como un sector de pequeños empleos, en muchos casos muy precarizados, la nueva realidad de nuestra sociedad está motivando que estos empleos adquieran una mayor relevancia.

El desarrollo de la sociedad española ha traído múltiples consecuencias positivas, como son la mejora de la calidad de vida de los ciudadanos, el enorme incremento de la esperanza de vida o la incorporación definitiva de la mujer al trabajo, además de cambios en la estructura familiar que han generado nuevas necesidades de primer orden que deben ser satisfechas.

Así pues, a corto y medio plazo los servicios a las personas pueden convertirse en un importante nicho de nuevos empleos y de desarrollo de actividad empresarial, con la característica de que serán servicios de proximidad, no deslocalizables, es decir, que el empleo se creará allí donde surja la necesidad, en cualquier zona del territorio nacional, tanto en zonas urbanas como en zonas rurales, creando un tejido empresarial y social que contribuya al desarrollo de zonas especialmente retiradas y haciendo que muchas personas puedan desarrollar una actividad emprendedora.

El análisis para identificar las actividades emergentes y nichos de negocio dirigidos a jóvenes en riesgo de exclusión social en el ámbito de los servicios a las personas, que ha sido refrendado por las personas y expertos consultados en el marco del estudio, son los que se resumen en el siguiente esquema.

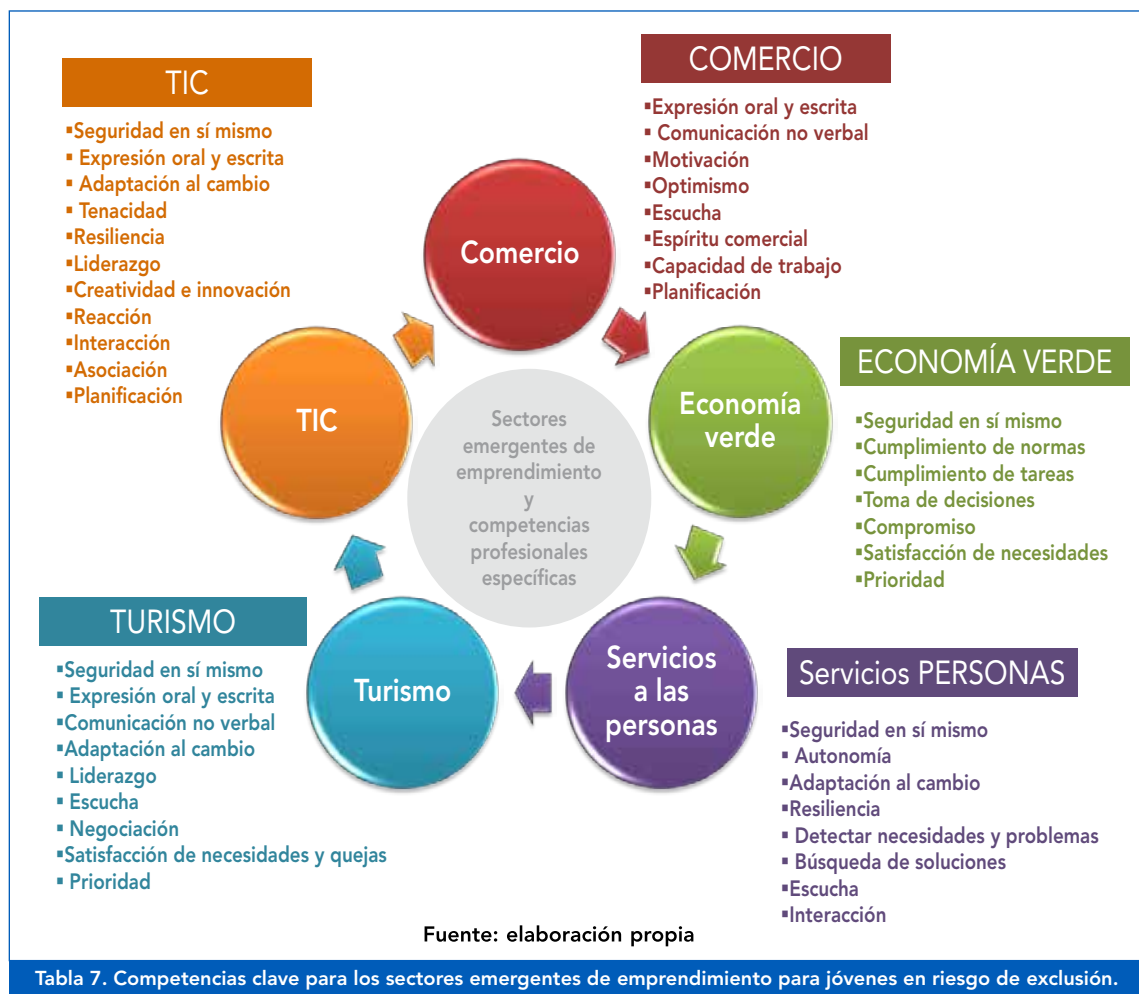


Como nichos de negocio más concretos se pueden resaltar los siguientes:

- Organización de actividades de entretenimiento alternativo.
- Servicios relacionados con los cuidados y la higiene personal.
- Actividades relacionadas con las tareas del hogar.
- Actividades de acompañamiento en gestiones.
- Servicios de respiro para familias.
- Centros de día o ludotecas para personas mayores por horas.
- Desarrollo de nuevas formas de atención y cuidado a las personas dependientes basados en las NTIC y en el avance de la domótica.

El desarrollo de competencias profesionales es clave en los procesos de emprendimiento

En línea con el análisis de los sectores emergentes con mayor potencial de emprendimiento y de los nichos de negocio detectados en cada uno de los sectores seleccionados, se han intentado identificar aquellas competencias profesionales clave que se requiere tener o desarrollar para iniciar procesos de emprendimiento en cada uno de estos sectores. Estas competencias atienden a:



Las conclusiones extraídas han sido

El año 2015 acabó con 4.093.000 personas desempleadas, una tasa de paro del 21,18 %. Si nos focalizamos en los jóvenes, de 20 a 24 años la tasa de paro es de 42,89 % (sin diferencias significativas entre mujeres y hombres), de 25 a 29 años de 27,84% (prácticamente igual entre mujeres y hombres) y de 30 a 34 años la tasa es de 20,21 % con un 18,97 % en los hombres y un 21,59 % entre las mujeres. Según la tasa de pobreza y exclusión (indicador AROPE) del total de jóvenes de entre 18 y 34 años el 34% se encontraba en esta situación en 2014, incrementándose esta tasa hasta el 40 % en el caso de los menores de 24 años. La falta de oportunidades en el mercado laboral, la alta temporalidad y precariedad unida a la disminución salarial sufrida en los últimos años y a la disminución de la cobertura del sistema de protección de desempleo son la consecuencia de esta situación. La imposibilidad de acceder a un empleo con unas condiciones que te permitan vivir dignamente aboca irremediablemente a la exclusión social.

La Estrategia EU2020 puso en marcha un indicador específico, denominado AROPE (At-Risk-Of Poverty and Exclusion), o tasa de riesgo de pobreza y exclusión social. Como está armonizado a nivel europeo, permite comparar entre países. El indicador complementa la medición de la pobreza, basada en lo monetario, con aspectos de exclusión, combinando factores de renta (pobreza relativa), privación material severa y baja intensidad de trabajo.

Según el indicador AROPE, la población en riesgo de exclusión social estaría formada por las personas que viven en hogares en los que se da, al menos, una de las tres circunstancias siguientes: estar en riesgo de pobreza, sufrir privación material severa, padecer una baja intensidad de empleo.

El concepto de "riesgo de exclusión" utilizado en el estudio para determinar a las personas jóvenes con mayor grado de vulnerabilidad y que pueden caer en la pobreza lo hemos tratado como un concepto multidimensional y que pueden configurar distintos factores tales como insuficiente formación, exclusión financiera, carencia de oportunidades, discriminación, condiciones precarias y desfavorables en determinados sectores del mercado laboral y otras situaciones de desventaja.

En relación a la brecha de género cabe destacar la diferencia de casi tres puntos mayor en la tasa desempleo de las mujeres que los hombres. El desempleo desemboca en una desigualdad entre mujeres y hombres que se ha ampliado en los últimos años de crisis. Las mujeres optan a trabajos más temporales, jornadas reducidas y parciales además de dedicarse a sectores que son tradicionalmente peor pagados que otros, estos son los factores que causan esta diferencia.

El emprendimiento inclusivo lo entendemos como la creación y desarrollo de negocios o empleo autónomo por parte de personas con pocos recursos o sub-representadas en el mundo empresarial, por lo tanto, se presenta como una alternativa ante las dificultades de estos jóvenes para acceder a un empleo de calidad ya que supone generar su propio puesto de trabajo de forma individual o colectiva y adaptándose a su contexto y sus potencialidades. Para ello se hace necesaria la presencia de mecanismos de apoyo que fomenten la cultura emprendedora entre las personas jóvenes, que provean de los conocimientos técnicos necesarios para ello y refuercen y desarrollen las competencias emprendedoras facilitadoras para llevar a cabo iniciativas emprendedoras con éxito.

El empleo y la inserción en el mercado de trabajo a través del emprendimiento no sólo se configuran como una fuente de ingresos y con un impacto profundo sobre el desarrollo de la persona, sino que es un paso hacia la inclusión social. Precisamente, teniendo en cuenta que la pobreza y la exclusión social constituyen un problema de

carácter multidimensional, la estrategia de inclusión activa pone uno de sus focos en el empleo como mecanismo esencial de inclusión social. Aunar los esfuerzos para la inserción social de los jóvenes en riesgo de exclusión social a través de su acercamiento al mundo laboral, contribuyendo también al objetivo de inserción laboral mediante adecuadas políticas sociales, no sólo es conveniente, sino necesario.

La falta de cultura emprendedora y la falta de fomento del espíritu empresarial, el impulso de competencias emprendedoras y la falta de visibilidad del mundo empresarial tanto en los niveles educativos obligatorios, como en los niveles secundarios y universitarios, tienen como resultado una pérdida de potencial emprendedor entre los jóvenes menores de 30 años.

Existe un elevado número de jóvenes que no tienen salida en el mercado laboral en un puesto de trabajo por cuenta ajena, y que con apoyo y formación técnica y competencial pueden encontrar en el emprendimiento una salida para la inserción laboral y, en muchos casos, social.

Se vuelve necesaria la puesta en marcha de acciones que fomenten una cultura empresarial basada en valores éticos entre los jóvenes y los doten de competencias básicas y herramientas para llevar a la práctica sus ideas empresariales.

Es importante hacer especial hincapié en el desarrollo de las competencias emprendedoras ya que son clave para llevar a cabo emprendimientos sostenibles basados en la autoconfianza, la iniciativa, la toma de decisiones "responsable" así como la flexibilidad y la orientación a la clientela entre otras competencias. Éstas son las que dan a la persona la suficiente motivación para detectar las oportunidades y las ideas de negocio entre los nichos de mercado.

Las personas jóvenes poseen diversas competencias emprendedoras que es necesario potenciar. Además hay que ahondar en una mayor formación técnica, ofertando y



dando cabida a nuevas cualificaciones profesionales que respondan a las necesidades del mercado, y en el desarrollo de competencias profesionales, tales como las relacionadas con la gestión, las finanzas y el marketing, especialmente para aquellos jóvenes en riesgo de exclusión con bajo nivel de cualificación

SECTORES EMERGENTES

A través de este estudio se han detectado cinco grandes sectores emergentes en la economía actual y futura en los que jóvenes en riesgo de exclusión pueden encontrar cabida desarrollándose a nivel personal y a nivel técnico como personas emprendedoras. Estos sectores son:

- Comercio
- Economía verde
- Turismo
- Tecnologías de la información y la comunicación
- Servicios a las personas

Son sectores muy amplios, con fuerte potencial de crecimiento, en los que están surgiendo innovaciones constantemente, por lo tanto, existen huecos en el mercado laboral que generan respuestas a las nuevas necesidades que van surgiendo en la sociedad, que pueden ser cubiertas con iniciativas emprendedoras de jóvenes que, con la adecuada formación y un asesoramiento adaptado, las desarrollarán con éxito, generando así sus propios puestos de trabajo.

Los datos obtenidos en el informe apuntan a un potencial de creación de empleo total para los jóvenes menores de 29 años en los cinco sectores seleccionados de 202.622 empleos, de los que 23.486 corresponderían a la modalidad de empleos por cuenta propia.

- **Comercio:** es un sector importante en España con gran proyección futura y agrupa a una gran mayoría de pymes y un importante número de empleos, fundamentalmente de baja y media cualificación. Destacan principalmente los ámbitos del comercio electrónico, comercio de barrio y proximidad, comercio de productos especializados y franquicias.
- **Economía verde:** es un sector en crecimiento continuo en los últimos años en España y donde el empleo por cuenta propia tiene especial relevancia. Los ámbitos más destacables son la agricultura ecológica, la reutilización, reciclaje y gestión de residuos y la construcción y rehabilitación sostenibles.
- **Turismo:** este sector tiene proyección presente y futura en España ya que a su vez dinamiza otros sectores. Posee una marcada tendencia hacia el trabajo por cuenta propia. Hay nuevas actividades emergentes que marcan su evolución, tales como el ecoturismo, turismo deportivo, temático, de lujo, rural, cultural o gastronómico, así como establecimiento de comida creativa o comida callejera, plataformas de turismo por internet, viajes personalizados, aplicaciones para reservas y blogs de contenidos turísticos.
- **Tecnologías de la información y la comunicación:** en este sector resulta interesante destacar la importancia del empleo por cuenta propia y la cantidad de jóvenes que emplea. Los ámbitos emergentes que destacan son sistemas digitales, ciberseguridad, Smart cities, internet de las cosas, big data, e-commerce, e-health, impresión 3D y 4D,

chips, robots y otros servicios digitales de base para redes sociales. Es un sector con un marcado grado de innovación constante donde los jóvenes tienen mucho que aportar. Es necesaria el acceso a formación específica y que todas las tecnologías lleguen a todos los sectores de la población.

- **Servicios a las personas:** referido a servicios para la familia, para la calidad de vida a domicilio y la salud, y servicios para el hogar. Este sector está adquiriendo mayor relevancia y continuará en crecimiento por los cambios sociales y culturales que se están produciendo en España. Los nichos de negocio son servicios de acompañamiento a personas dependientes, promoción del envejecimiento activo, tratamientos especiales a domicilio, atención a infancia y jóvenes, apoyo a la conciliación, servicios de mantenimiento para el hogar y servicios de cuidado personal, ocio y tiempo libre.

En el estudio los sectores emergentes han sido estructurados según la Clasificación Nacional de Actividades Económicas (CNAE) que caracteriza los sectores según variables macroeconómicas. De esta clasificación se derivan los certificados de profesionalidad que son los que otorgan un reconocimiento de la "profesionalidad" a una persona para desempeñar un determinado puesto de trabajo. A raíz de este ejercicio y, tal y como se desprende del estudio cuando hablamos de sectores emergentes, las nuevas ocupaciones que van surgiendo con la evolución normal del mercado de trabajo no encuentran equivalencia en una estructura de formación reglada estanca que no se actualiza de forma paralela con un mercado laboral vivo y continuamente demandante de nuevos conocimientos, formaciones, adaptaciones e innovaciones.

BRECHA DE GÉNERO

Es importante destacar las diferencias entre la presencia femenina y masculina en los cinco sectores. Los sectores TIC y economía verde están principalmente dominados por los hombres, servicios a las personas por las mujeres, en comercio observamos una equiparación entre ambos sexos y en el sector del turismo se emplean tanto hombres como mujeres aunque dependiendo del subsector hay más feminización o masculinización. Según el GEM 2014 (Global Entrepreneurship Monitor) 6 de cada 10 personas que emprenden son hombres. Esto pone de relieve la necesidad de la incorporación de planes de fomento del empleo y emprendimiento de las mujeres en sectores masculinizados en los sistemas formativos oficiales.

PARA TERMINAR...

Por lo tanto para que el emprendimiento inclusivo de jóvenes sea una realidad se detectan las siguientes necesidades:

- Fomentar la cultura del emprendimiento entre las personas jóvenes como una alternativa posible y viable al desempleo.
- Es necesaria una actualización constante de los sistemas de formación oficiales para que se ofrezca una oferta formativa adaptada a lo que pide el mercado y a los nuevos yacimientos laborales que van surgiendo.
- Diseñar programas específicos y adaptados a jóvenes dirigidos al emprendimiento en los sectores emergentes que incluyan formación técnica, formación competencial y un acompañamiento a la creación del negocio y su consolidación.
- Desarrollar políticas específicas destinadas al emprendimiento de estos jóvenes que incluyan sistemas financieros inclusivos, régimen fiscal adaptado así como apoyo en la consolidación del negocio en los primeros años.



UNIÓN EUROPEA
Fondo Social Europeo
Invierte en tu futuro

Financiado por:

Fondo Social Europeo, dentro del Programa Operativo de Lucha contra la Discriminación 2007-2013