



2019
**MEMORIA
ANUAL**



**ACCIÓN
CONTRA EL
HAMBRE**



FOTOS: pág. 1 INDIA © Lys Arango / pág. 5 INDIA © Lys Arango / pág. 15 MAURITANIA © Lys Arango / pág. 16 CHAD © Chrisophe Da Silva / pág. 19 ETIOPÍA © Lys Arango / pág. 22 MALÍ © Djaffra Traore / pág. 27 SOMALIA © Fardosa Ibrahim / pág. 29 SUDÁN DEL SUR © Lys Arango / pág. 31 TANZANIA © Elphas Ngugi / pág. 35 JORDANIA © Sébastien Duijndam / pág. 37 LÍBANO © Lys Arango / pág. 41 BANGLADESH © Tom Gustin / pág. 44 INDIA © Lys Arango / pág. 49 PERÚ © Lys Arango / pág. 53 PERÚ © Jaime Pacheco / pág. 55 GEORGIA © Acción contra el Hambre / pág. 56 ESPAÑA © Acción contra el Hambre / pág. 62 HAITÍ © Acción contra el Hambre / pág. 62 GUATEMALA © Alice Hale / pág. 62 NÍGER © Samuel Hauenstein / pág. 63 COLOMBIA © Lys Arango / pág. 63 ESPAÑA © Gonzalo Höhr / pág. 65 FILIPINAS © Rosa May Maitem / pág. 65 ESPAÑA © Gonzalo Höhr / pág. 72 ESPAÑA © Acción contra el Hambre / pág. 72 ESPAÑA © Acción contra el Hambre / pág. 74 CHAD © Chrisophe Da Silva.

MEMORIA ANUAL 2019

ÍNDICE

MISIÓN, VISIÓN Y PRINCIPIOS	6
CARTA DEL PRESIDENTE / PATRONATO	7
TRANSPARENCIA	8
BALANCE 2019	9
NUESTRO TRABAJO	10
NUESTRA ESTRATEGIA	13
NUESTRAS MISIONES EN 2019	16
ÁFRICA	16
ORIENTE PRÓXIMO	36
ASIA	42
AMÉRICA LATINA Y CARIBE	50
EUROPA	56
ACCIÓN CONTRA EL HAMBRE - ESPAÑA	60
2019 EN IMÁGENES	62
HITOS 2019	64
I+D+i	66
INFORME FINANCIERO	68
ALIANZAS CORPORATIVAS	72
GRACIAS	73



MISIÓN, VISIÓN Y PRINCIPIOS

QUIÉNES SOMOS

Acción contra el Hambre es una organización humanitaria internacional que lucha contra las causas y los efectos del hambre.

Salvamos la vida de niños y niñas desnutridos. Garantizamos acceso a agua segura, alimentos, formación y cuidados básicos de salud. Hacemos posible que niños, mujeres y hombres se liberen de la amenaza del hambre.

NUESTRA MISIÓN

Trabajamos POR LA ACCIÓN. CONTRA EL HAMBRE.

Nuestra misión es salvar vidas eliminando el hambre a través de la prevención, la detección y el tratamiento de la desnutrición. Desde la emergencia al largo plazo, abordamos las consecuencias y causas del hambre. En España trabajamos contra el desempleo y por la inclusión sociolaboral de personas con dificultades de acceso al mercado de trabajo.

NUESTRA VISIÓN

UN MUNDO SIN HAMBRE.

ACTUAMOS CON VALENTÍA

Haremos todo lo que esté a nuestro alcance para ayudar a los más vulnerables, actuar siempre con integridad y respeto.

GUIAMOS CON EL EJEMPLO

Somos grandes expertos en nutrición, reconocidos en todo el mundo. Analizamos, resolvemos, compartimos nuestro conocimiento y somos fuente de inspiración.

CONSEGUIMOS UN IMPACTO DURADERO

Facilitamos evidencias, asumimos responsabilidades y rendimos cuentas de todas nuestras acciones.

TRABAJAMOS JUNTOS

Trabajamos en alianza para maximizar nuestro impacto y para generar un movimiento mundial por el cambio.

APRENDEMOS CONSTANTEMENTE

Innovamos continuamente, buscando siempre el próximo avance. Siempre hay una forma mejor de hacerlo.

DONDE QUIERA QUE ACTUEMOS, RESPETAMOS ESTOS PRINCIPIOS:

INDEPENDENCIA

Nuestras intervenciones no obedecen a políticas nacionales ni internacionales, ni responden a los intereses de ningún gobierno. Actuamos de conformidad con nuestros propios principios para preservar nuestra independencia moral y económica.

NEUTRALIDAD

Una víctima es siempre una víctima. En Acción contra el Hambre mantenemos una estricta neutralidad política y religiosa. No obstante, siempre denunciaremos las violaciones de Derechos Humanos y los obstáculos interpuestos a la acción humanitaria.

TRANSPARENCIA

En Acción contra el Hambre actuamos con total transparencia. Proporcionamos a nuestros socios, donantes y beneficiarios información clara sobre la asignación y utilización de nuestros fondos y ofrecemos garantías de buena gestión.

ACCESO LIBRE Y DIRECTO A LAS VÍCTIMAS

En Acción contra el Hambre demandamos acceso libre a las víctimas y control directo de nuestros propios programas. Denunciamos e intervenimos contra cualquier obstáculo que lo impida. Verificamos la asignación de nuestros recursos para garantizar que llegan a las personas adecuadas. En ningún caso las organizaciones con las que nos asociamos se convertirán en beneficiarias finales de nuestros programas.

NO DISCRIMINACIÓN

En Acción contra el Hambre rechazamos toda discriminación por razón de sexo, raza, etnia, religión, nacionalidad, ideología o clase social.

PROFESIONALIDAD

En Acción contra el Hambre nos comprometemos a trabajar con la máxima profesionalidad en todos los aspectos de nuestros programas, desde su diseño hasta su ejecución, pasando por la gestión y la evaluación. Construimos sobre años de experiencia y buscamos la mejora constante.

CARTA DEL PRESIDENTE

En 2019 nuestro trabajo ha conseguido aliviar el sufrimiento o mejorar la vida de millones de personas en el mundo, alejando la sombra del hambre que provocan los conflictos, el cambio climático o la pobreza. La experiencia y vocación de 2000 profesionales humanitarios ha sido decisiva para seguir estando en primera línea en contextos muchas veces inestables, políticamente complejos o relegados en la agenda internacional, con un empeño y determinación que ha conseguido salvar o marcar la diferencia en muchas vidas. También en España, donde nuestros programas de empleo y emprendimiento inclusivos se hacen ahora más necesarios que nunca.

En 2019, además de nuestros donantes y socios particulares, seguimos diversificando nuestras fuentes de financiación, gracias a socios institucionales decisivos como la cooperación sueca, alemana, canadiense, estadounidense o de grandes fundaciones internacionales. Contamos también y cada vez más con el apoyo de grandes empresas que entienden la necesidad de la inversión social. Esto apunta aún más nuestra independencia, ya que ninguno de nuestros donantes supera hoy el 20% de nuestro presupuesto. Otro de los grandes logros de este año ha sido el desarrollo de proyectos a largo plazo, con acciones plurianuales, lo que da mayor estabilidad a nuestras intervenciones. Estar presentes antes,

durante y después de las crisis para lograr cambios duraderos sigue siendo uno de los mayores valores de nuestra organización, y el complemento necesario a la movilización en emergencias (en 2019 desplegamos respuestas de urgencia en Colombia, Perú, Siria, Líbano, Níger y Venezuela, entre otros).

El crecimiento continuo de nuestras operaciones sobre el terreno nos ha llevado a acometer durante el año un cambio de estructura, con una organización interna basada en gestión por procesos que terminará redundando en una mayor eficiencia de cada euro invertido en nuestra organización. El proceso de transformación digital iniciado un año antes nos permitirá también una mejor gestión de la información y capacidad analítica, cada vez más necesarios ante los retos que afronta el sector humanitario.

Un año más me gustaría terminar dando las gracias a todas las personas, empresas e instituciones que nos honran con su confianza y nos ayudan en la gran tarea de alcanzar la meta global de un mundo sin hambre. En estas páginas informamos de los pasos dados en este camino durante 2019. Estamos más cerca.

JOSÉ LUIS LEAL

Presidente de Acción contra el Hambre

NUESTRO PATRONATO



José Luis Leal
Presidente



Emilio Aragón
Vicepresidente



Luis Escauriaza
Vicepresidente



Francisco Javier Ruiz Paredes
Secretario



Carmen Posadas
Vocal



Crisanto Plaza
Vocal



Salvador Bangueses
Vocal



María Jaraiz
Vocal



Carlos Mira
Vocal



Carmen Fernández Chamizo
Vocal



Pilar Junco Baselga
Vocal

TRANSPARENCIA

AUDITORÍAS

En 2019 nos hemos sometido a 92 auditorías externas, tanto en la sede como en los países en los que trabajamos. Además de las auditorías financieras, nos sometemos a auditorías organizativas. La empresa que auditó este año nuestras cuentas, Ernst & Young, es de reconocido prestigio internacional. Además, Acción contra el Hambre es una de las pocas organizaciones que cuenta con un auditor interno permanente que reporta directamente al Patronato de la Fundación.

RÉGIMEN LEGAL

Como Fundación, Acción contra el Hambre responde anualmente ante su organismo de regulación: el protectorado. En nuestro caso se trata del Ministerio de Cultura y Deporte. Nuestro máximo órgano de gobierno es el patronato, presidido por D. José Luis Leal, al que rendimos anualmente cuentas de nuestro trabajo. Los miembros del patronato no reciben remuneración alguna por su labor, lo que garantiza su independencia.

MECANISMOS DE CONTABILIDAD

Nuestro máximo responsable en los países, el Director País, no gestiona directamente los fondos. Lo hace un responsable distinto, el administrador, quien no puede, sin embargo, ordenar ningún gasto que no sea aprobado por el Director País. Además de cumplir la normativa contable, hemos desarrollado internamente un sistema de contabilidad analítica que permite explicar en cada momento cómo y para qué se gasta cada una de las ayudas recibidas individualmente.

INSTITUCIONES QUE NOS AVALAN

Contamos con la acreditación de ONG certificada de la Agencia Española de Cooperación Internacional para el Desarrollo (AECID), y somos socios colaboradores acreditados del Departamento de Ayuda Humanitaria y Protección Civil de la Comisión Europea (ECHO), tenemos el sello de transparencia de la Coordinadora Española de ONG para el Desarrollo (CONGDE), y la certificación de FORETICA (norma de gestión ética SGE-21). Acción contra el Hambre España es, además, miembro de la Red Internacional Acción contra el Hambre.

CÓDIGOS DE CONDUCTA

Trabajamos en el marco del Código de Conducta de la CONGDE, los códigos éticos y de buenas prácticas de la Asociación Española de Fundraising y el Código de conducta de la Cruz Roja Internacional. Asimismo, nuestra organización dispone de un código de conducta propio.

COMITÉ DE ÉTICA

El Comité de Ética de Acción contra el Hambre está integrado por profesionales de la organización y externos a la misma. Tiene como objetivo asesorar y orientar a los trabajadores de la organización en la aplicación práctica de nuestro código de conducta (deontología), revisar y proponer mejoras al Comité de Dirección, analizar los riesgos más probables (y sus soluciones más efectivas) y promocionar la deontología en la organización.

MEDIOAMBIENTE

Con el objetivo de mejorar la gestión medioambiental de nuestras oficinas, buscamos reducir el consumo energético y de agua, así como de emisiones y productos contaminantes, y ponemos en marcha medidas de gestión de residuos.

MECANISMOS DE DIÁLOGO

En Acción contra el Hambre disponemos de un modelo documentado de relación con nuestros grupos de interés. En la sección de transparencia de nuestra página web están disponibles nuestros mecanismos de diálogo con dichos grupos.

FISCALIDAD RESPONSABLE

Acción contra el Hambre está comprometida con la fiscalidad responsable y declara responsablemente estar al corriente de pago de todos los tributos que son de aplicación en los diferentes países donde opera. (IVA, IRPF, IS, etc.).



BALANCE 2019



Queremos presentar nuestro trabajo de 365 días, luchando en primera línea de frente contra el hambre y la desnutrición. En nuestras redes sociales, boletines informativos, reuniones con socios y donantes, encuentros físicos y virtuales... contamos día a día nuestros éxitos, nuestras dificultades y aprendizajes.

Cada vez más, damos la voz directamente a las personas a las que ayudamos porque son los auténticos protagonistas de nuestros proyectos. La participación de los propios beneficiarios es una evolución muy destacable de la ayuda humanitaria en estos últimos años. Trabajamos para empoderar las personas que sufren el hambre, para que sean más fuertes y estén más preparadas, para convertirse en los actores de su propio futuro. Presentaremos a mujeres que pudieron detectar a tiempo la precipitación de su hijo hacia la desnutrición aguda y darle el tratamiento con el que salvar su vida, el pastor que recibió en su móvil información geográfica para dirigir sus rebaños a pastar, huyendo de la sequía, la refugiada que ya no siente miedo al usar una letrina sola de noche, o la madre soltera de 45 años que pudo encontrar un empleo tras volver a creer en sí misma para convencer a la empresa que la contrató... Nuestras historias son siempre humanas, complementan la información y los datos propios de una memoria de actividades. Ambos enfoques permiten entender de forma totalmente transparente lo que hemos conseguido, nuestros logros e impacto en hacer retroceder el hambre.

Para hacer un resumido repaso geográfico, debemos empezar por África, donde se encuentran seis de cada diez personas a las que ayudamos. En África occidental, hemos desarrollado una novedosa propuesta de "nutrición comunitaria" para la detección y tratamiento de la desnutrición en las propias familias, sin necesidad de acudir a centros de salud muchas veces remotos. Esto ha permitido duplicar el número de personas que tienen acceso al tratamiento nutricional en Malí. En 2019, hemos empezado a exportar esta metodología a otros países de la región. Nuestros equipos han redoblado esfuerzos también en el combate a la sequía y la crisis climática, así como a las consecuencias de la violencia yihadista en África del oeste. A pesar

del acceso difícil, hemos conseguido dar un apoyo decisivo para crear fuentes de agua, producir alimentos y llegar a quienes huyen de la violencia (4,2 millones de desplazados).

En América Latina, hemos conseguido un crecimiento sin precedente en nuestras operaciones, siendo una de las organizaciones de referencia en la atención a migrantes y refugiados venezolanos en Perú y Colombia (cerca de 2,5 millones de personas). También en Centroamérica, prácticamente la única zona de la región en la que aún existe desnutrición aguda, hemos logrado volver a marcar agenda dando la prioridad que merece a este reto humanitario.

En Siria, hemos seguido siendo un actor decisivo para el abastecimiento de agua a las personas directamente afectadas por el conflicto iniciado en 2011. Más de un millón y medio huyeron al vecino Líbano, donde a pesar de la emergencia económica nacional sin precedentes, hemos conseguido seguir ayudando a las personas refugiadas y también a la población libanesa, exhausta tras ocho años de acogida. Nuestro equipo en Territorio palestino ocupado ha seguido trabajando junto a las comunidades a la que el bloqueo y la ocupación impiden una alimentación o medios de vida adecuados. Nuestro trabajo por la nutrición, el empleo y los medios de vida ha logrado importantes resultados también en Filipinas y Georgia.

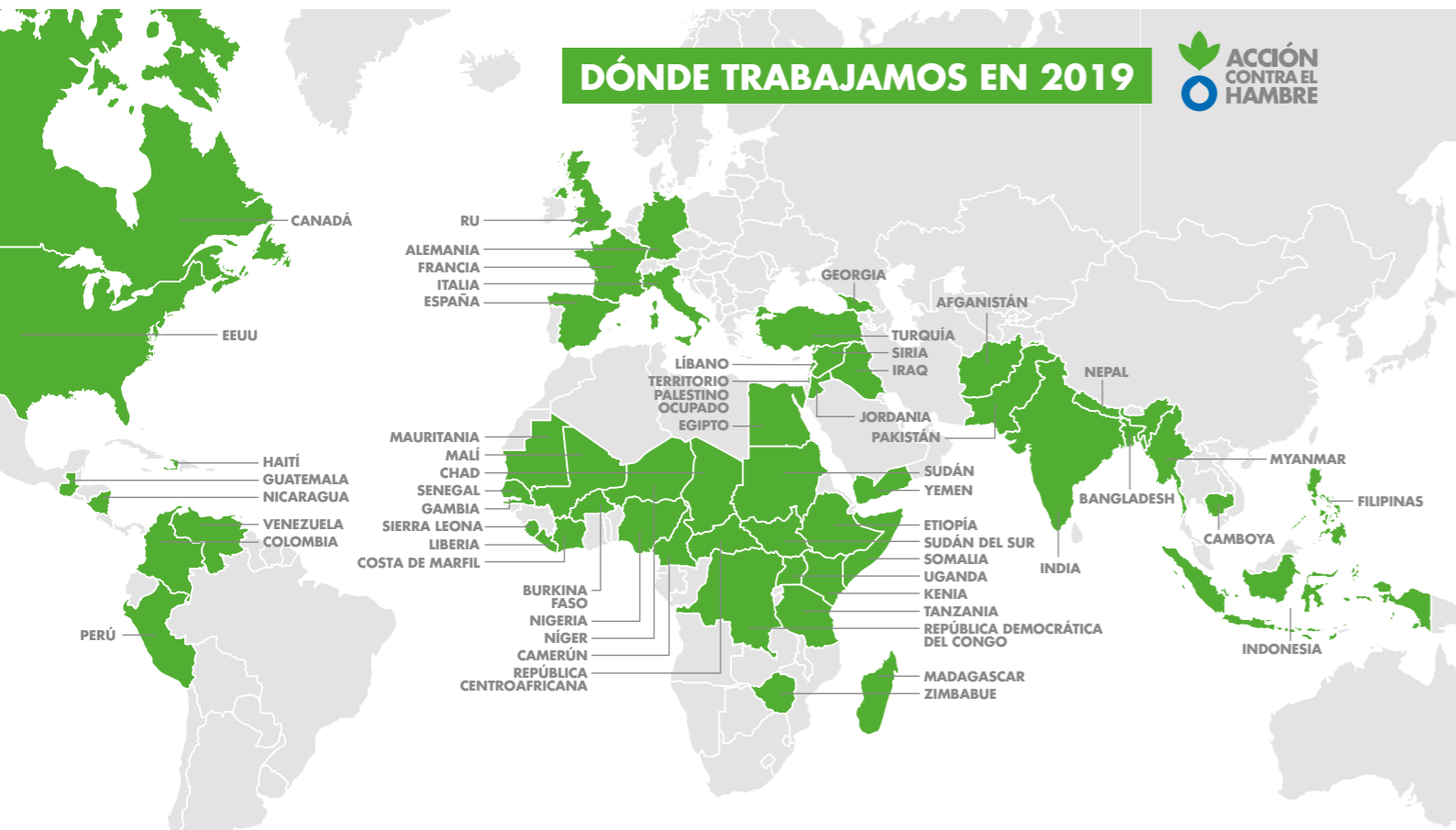
En España, estamos consiguiendo progresos muy palpables. Hemos afianzado nuestras innovadoras propuestas para facilitar el acceso al empleo y al emprendimiento, con ratios de inserción laboral y de creación de negocios cada vez mayores.

De todo ello tratamos de dar cuenta en este balance de actividades, quedando, como siempre a vuestra disposición para ampliar cualquier información necesaria a través de nuestros canales de comunicación con socios y socias, empresas e instituciones. La transparencia sigue y seguirá siendo un principio fundamental en nuestra organización y estaremos encantados de convertir este ejercicio en un diálogo bidireccional. Gracias por confiar en nosotros.

OLIVIER LONGUÉ

Director General de Acción contra el Hambre

ACCIÓN CONTRA EL HAMBRE INTERNACIONAL



DÓNDE TRABAJAMOS EN 2019



2019, EN ACCIÓN CONTRA EL HAMBRE* AYUDAMOS A 17 MILLONES DE PERSONAS

*CIFRAS GLOBALES DE LA RED INTERNACIONAL ACCIÓN CONTRA EL HAMBRE.

RECIBIMOS APOYO ECONÓMICO DE 1 MILLÓN DE PERSONAS

SOMOS 8477 TRABAJADORES

REALIZAMOS 72 PROYECTOS DE INVESTIGACIÓN

RESPONDIMOS A 43 EMERGENCIAS

REGISTRAMOS 10 INCIDENTES GRAVES DE SEGURIDAD

NUTRICIÓN

- 5,5 MILLONES PERSONAS BENEFICIARIAS**
- 209** evaluaciones nutricionales e informes de seguimiento
- 210** equipos móviles para el tratamiento nutricional
- 445 992** admisiones a programas de gestión comunitaria de la desnutrición aguda
- 81%** es la tasa promedio de curación de los programas de gestión comunitaria de la desnutrición aguda en países con una alta prevalencia

AGUA, SANEAMIENTO E HIGIENE

- 5,96 MILLONES PERSONAS BENEFICIARIAS**
- 2,6 MILLONES** de kits de higiene distribuidos
- 13 256** puntos de agua mejorados
- 1,8 MILLONES** de metros cúbicos de agua suministrados
- 38,7%** de nuestros proyectos tienen un componente de agua, saneamiento e higiene

SEGURIDAD ALIMENTARIA Y MEDIOS DE VIDA

- 2,4 MILLONES PERSONAS BENEFICIARIAS**
- 271 752** personas reciben dinero en efectivo sin restricciones
- 252** proyectos de seguridad alimentaria y medios de vida
- 18 194** toneladas métricas de ayuda alimentaria suministradas

SALUD MENTAL Y CUIDADOS BÁSICOS

- 140** proyectos de cuidados básicos
- 7040** personas recibieron un kit de salud mental y cuidados básicos
- 89** proyectos de salud mental
- 88%** de los personas beneficiarias de los programas de prácticas de alimentación para bebés y niños pequeños recibieron apoyo preventivo

SALUD

- 2,97 MILLONES PERSONAS BENEFICIARIAS**
- 19 857** sesiones formativas en salud y nutrición
- 1951** centros de salud
- 288** proyectos de salud y nutrición

REDUCCIÓN Y GESTIÓN DEL RIESGO DE DESASTRES

- 215 666 PERSONAS BENEFICIARIAS**
- 60** proyectos de reducción y gestión de riesgo de desastres
- 51 122** personas recibieron capacitación

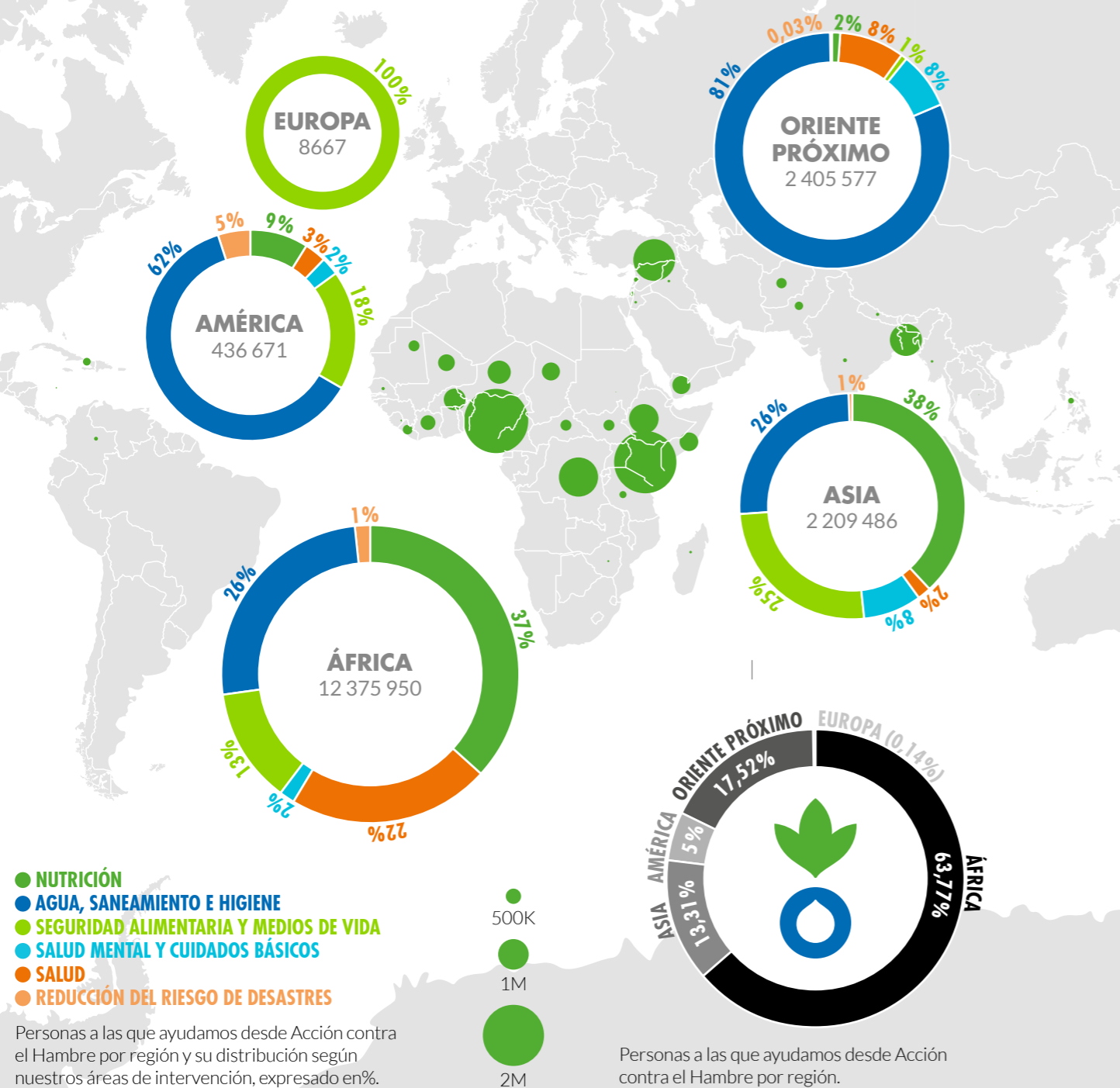
EN 2019 ACCIÓN CONTRA EL HAMBRE INTERNACIONAL LLEGO A 17 MILLONES DE PERSONAS

Nuestras acciones se centran en el apoyo inmediato para salvar vidas, prevenir las causas de la desnutrición, ayudar a mitigar los factores que contribuyen a las crisis y ofrecer iniciativas de desarrollo y soluciones sostenibles.

En 2019, en Acción contra el Hambre trabajamos en más de 50 países en todo el mundo brindando

asistencia en nutrición, salud, agua, saneamiento e higiene, seguridad alimentaria, medios de vida y gestión de riesgos de desastres.

El 40% de las personas beneficiarias (6 983 097) a las que ayudamos viven en los países con mayores tasas de vulnerabilidad y el 60% (10 453 254 de personas) en el resto de los países donde trabajamos.



ACCIÓN CONTRA EL HAMBRE INTERNACIONAL NUESTRA ESTRATEGIA

Tres son los objetivos principales de nuestro Plan Estratégico Internacional 2016-20: mitigar las consecuencias del hambre, atacar las causas del hambre y modificar la manera de considerar y abordar el hambre. Estos objetivos contribuyen a la consecución de la Agenda 2030 para el Desarrollo Sostenible. El hambre cero, la buena salud, la igualdad de género, el agua potable y el saneamiento son los cuatro Objetivos de Desarrollo Sostenible que enfatizamos en nuestro Plan Estratégico Internacional 2016-20.

META GLOBAL 2: HAMBRE CERO

Poner fin al hambre, lograr la seguridad alimentaria y mejorar la nutrición y promover una agricultura sostenible.

META GLOBAL 3: BUENA SALUD

Asegurar vidas saludables y promover el bienestar para todos en todas las etapas.

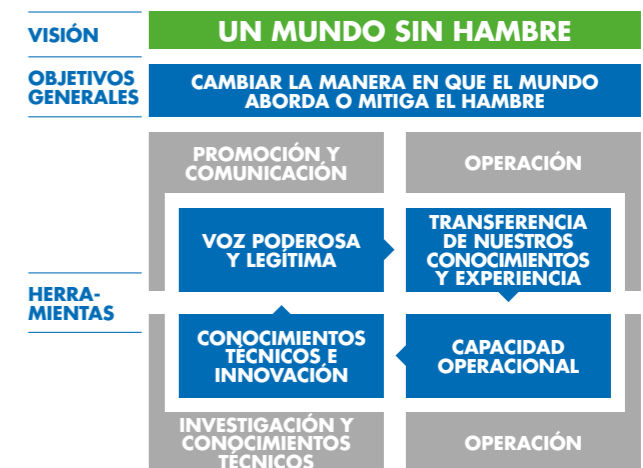
META GLOBAL 5: IGUALDAD DE GÉNERO

Lograr la igualdad de género y empoderar a todas las mujeres y niñas.

META GLOBAL 6: AGUA LIMPIA Y SANEAMIENTO

Asegurar la disponibilidad y gestión sostenible del agua y saneamiento para todos.

Nuestros objetivos se enmarcan dentro de la teoría del cambio de la red internacional Acción contra el Hambre. Esta teoría del cambio representa una guía general sobre cómo contribuir a un mundo sin hambre y destaca cuatro enfoques transversales que consideramos primordiales para modificar la vida de las personas afectadas por el hambre: conocimientos técnicos e innovación, capacidad operacional, voz poderosa y legítima y transferencia de nuestros conocimientos y expertise.



El Informe Anual Internacional 2019 destaca las formas en que nuestras oficinas en los países han contribuido a lograr un mundo sin hambre, a través de varios sectores y enfoques:

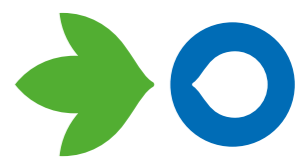
- REDUCCIÓN / GESTIÓN DEL RIESGO DE DESASTRES
- SALUD MENTAL Y PRÁCTICAS DE CUIDADO
- AGUA, SANEAMIENTO E HIGIENE

- SEGURIDAD ALIMENTARIA Y MEDIOS DE VIDA
- INCIDENCIA HUMANITARIA
- NUTRICIÓN Y SALUD

OBJETIVOS DE DESARROLLO SOSTENIBLE



ACCIÓN CONTRA EL HAMBRE



ÁFRICA

BURKINA FASO	18
CAMERÚN	19
CHAD	19
COSTA DE MARFIL	20
EGIPTO	20
ETIOPIA	21
GAMBIA	22
KENIA	22
LIBERIA	23
MADAGASCAR	23
MALÍ	24
MAURITANIA	25
NÍGER	25
NIGERIA	26
REPÚBLICA CENTROAFRICANA	27
REPÚBLICA DEMOCRÁTICA DEL CONGO	27
SENEGAL	28
SIERRA LEONA	28
SOMALIA	29
SUDÁN	30
SUDÁN DEL SUR	30
TANZANIA	32
UGANDA	32
ZIMBABUE	33

MISIONES GESTIONADAS DESDE ACCIÓN CONTRA EL HAMBRE ESPAÑA

MISIONES GESTIONADAS DESDE OTRAS SEDES DE LA RED INTERNACIONAL ACCION CONTRA EL HAMBRE



BURKINA FASO



118
PROFESIONALES

BASES
FADA
PAMA
BOGANDÉ
DIAPAGA
ORODARA

OPERANDO
DESDE
2008

706 367
PERSONAS
BENEFICIARIAS

En 2019, Burkina Faso experimentó un incremento sin precedentes en las necesidades humanitarias debido a los desplazamientos masivos de la población en un contexto complicado, caracterizado por la pobreza extrema y el acceso restringido a servicios sociales básicos. Se calcula que 1 786 629 personas padecerán inseguridad alimentaria entre junio y agosto de 2020. En la región oriental, especialmente afectada, los resultados de la encuesta SMART revelan una prevalencia del 7,5% de la desnutrición aguda global y del 0,8% de la desnutrición aguda severa.

En 2019, llegamos a más de 700 000 personas beneficiarias. En Burkina Faso, Acción contra el Hambre prosiguió con sus actividades de Salud y Nutrición como parte del proyecto PADI en la región de Hauts Bassins. El proyecto ha contribuido a reforzar la resiliencia de las comunidades gracias a sus estudios de vulnerabilidad y capacidad, así como a la cartografía de las zonas que corren el riesgo de sufrir inseguridad alimentaria. Asimismo, el proyecto ha sido apoyado por Confluences, proyecto de incidencia cuyo objetivo consiste en reforzar la capacidad de los actores de la sociedad civil en favor de unos hábitos nutricionales saludables.

La misión inició proyectos de emergencia para ofrecer ayuda rápida en relación con el refugio y los productos no alimentarios, agua, saneamiento e higiene, protección, protección y salud mental a la población desplazada y la población de acogida. La misión colaboró con el PMA en un proyecto de ayuda alimentaria con el fin de ayudar a los desplazados internos, y con UNICEF en el reparto de kits de agua, saneamiento e higiene e intervenciones *WaSH in Nut* (Agua, saneamiento e higiene en Nutrición).

Por otro lado, la misión elaboró un plan de preparación y respuesta ante emergencias para detectar los principales riesgos y determinar qué acciones de monitoreo y preparación realizar. Este plan se desplegará en 2020.



CAMERÚN



192
PROFESIONALES

BASES
YAOUNDÉ
BATOURI
KOUSSÉRI
MAROUA

OPERANDO
DESDE
2014

325 843
PERSONAS
BENEFICIARIAS

Acción contra el Hambre trabaja en Camerún por segunda vez debido a la afluencia masiva de refugiados centroafricanos en el este del país desde 2014, después de haber llevado a cabo una primera intervención entre 1998 y 2001. Una actuación que ha contribuido a mejorar la salud y la situación nutricional de refugiados y poblaciones de acogida, pero también a fortalecer su capacidad de recuperación psicológica a través de la implementación de proyectos de salud mental y prácticas de cuidados. Si bien una tendencia desde finales de 2019 sugiere la repatriación de las poblaciones de refugiados, la necesidad de asistencia humanitaria sigue siendo significativa, mientras que la financiación se está volviendo escasa en el este del país.

En 2017, Acción contra el Hambre fortaleció su respuesta en la región a través de los proyectos emblemáticos de desarrollo, RESILIAN y RESILAC. Estos programas de 4 años tienen como objetivo fortalecer la resiliencia, la seguridad nutricional y el bienestar en las comunidades beneficiarias a través de asistencia de salud y nutrición, agua, saneamiento e higiene, seguridad alimentaria y medios de vida, salud mental y refugio, así como apoyo para la gobernanza local. Desde 2018, Acción contra el Hambre ha puesto en marcha actividades de respuesta de emergencia a través de mecanismos de respuesta rápida, y ha llevado a cabo iniciativas de monitoreo y alerta temprana en 2019. En respuesta al deterioro de la situación humanitaria en las regiones del noroeste y suroeste (NOSO), en 2018 empezamos a poner en funcionamiento clínicas móviles que brindan atención primaria de salud y nutrición a las poblaciones afectadas en áreas donde los servicios de salud están comprometidos o son inexistentes. La organización tiene la intención de consolidar una estrategia basada tanto en acciones de emergencia para abordar los efectos de la crisis humana causada en particular por la crisis de NOSO y el conflicto con Boko Haram, como en acciones a medio plazo para aumentar la resiliencia de las poblaciones, luchar contra el causas subyacentes de la desnutrición, y promover la cohesión social.

CHAD



302
PROFESIONALES

BASES
N'DJAMENA
MAO
MOUSSORO
BAGA SOLA
AM TIMAN

OPERANDO
DESDE
1982

579 092
PERSONAS
BENEFICIARIAS

Una grave crisis humanitaria afecta a casi 6,3 millones de personas (40% de la población) en el país, donde 4,6 millones de personas sufren inseguridad alimentaria. Los conflictos continuos entre comunidades han provocado grandes desplazamientos de poblaciones en el este y la región del lago Chad. Las emergencias de salud también surgen regularmente y afectan a casi dos millones de personas en todo el país. Desde 2018, un brote de sarampión se ha extendido a 119 de los 126 distritos sanitarios. También se produjo una epidemia de cólera en el este y el oeste de Mayo-Kebbi.

En 2019, además de las actividades tradicionales destinadas a fortalecer los sistemas de salud para abordar mejor la desnutrición de los niños y las mujeres embarazadas y lactantes, Acción contra el Hambre puso a prueba varios enfoques nuevos centrados en la comunidad, como el manejo integrado de casos comunitarios de enfermedades infantiles. Para apoyar sus actividades de nutrición, la organización implementó las intervenciones agua y saneamiento en nutrición en los centros de alimentos. Estas actividades de agua, saneamiento e higiene también tenían como objetivo hacer frente a la epidemia de cólera.

Brindamos ayuda urgente a las personas vulnerables que necesitan asistencia alimentaria. Se implementaron nuevas iniciativas agrícolas sostenibles como parte de proyectos de resiliencia, como la creación de sistemas de riego con energía solar y cultivos hidropónicos. También se implementó un nuevo sistema de alerta temprana basado en la comunidad y un mecanismo de respuesta de emergencia para complementar su sistema de información de seguridad alimentaria y alerta temprana.

COSTA DE MARFIL



29
PROFESIONALES

BASES
ABIYÁN
MONTAGNES

OPERANDO
DESDE
2002

471 341
PERSONAS
BENEFICIARIAS

El país se ha mantenido políticamente estable desde el final de la crisis de 2010-2011. Sin embargo, han surgido enfrentamientos recientes entre manifestantes políticos y la policía tras el arresto de políticos de la oposición. Esta serie de eventos ha aumentado las incertidumbres relacionadas con las elecciones programadas para octubre de 2020, lo que puede desencadenar en más revueltas políticas. La alta tasa de pobreza está en 46,3%, y la nutrición sigue siendo un problema importante de salud pública: el 21,6% de la población sufre de desnutrición aguda crónica. El acceso limitado a los servicios sociales básicos y la baja empleabilidad también impiden el desarrollo sostenido.

En 2019, Acción contra el Hambre llegó a 471 341 personas beneficiarias. La misión continuó fortaleciendo el sistema de salud de Costa de Marfil a través del Programa de refuerzo del sistema de salud (PROSSAN), que sigue un enfoque basado en la comunidad para fortalecer su participación en la gestión de los centros de salud y las actividades relacionadas con la prevención y la promoción. PROSSAN tiene como objetivo mejorar la salud de las poblaciones más vulnerables, como las mujeres, los adolescentes y los niños menores de cinco años en las zonas más pobres de Abidjan. Además de fortalecer la capacidad de los profesionales de la salud, Acción contra el Hambre rehabilitó tres centros de salud y dos puestos de escucha para jóvenes para brindar apoyo a aquéllos que sufren trastornos psicológicos.

La misión también continuó implementando actividades de apoyo a organizaciones de la sociedad civil en proyectos de promoción de la nutrición, como parte del movimiento *Scaling Up Nutrition* (SUN).

ETIOPÍA



590
PROFESIONALES

BASES
AHMARA
BENISHANGUL
GUMUZ
GAMBELA
SOMALI
OROMO
DIRE DAWA

OPERANDO
DESDE
1985

957 988
PERSONAS
BENEFICIARIAS

Etiopía experimentó positivos avances sociopolíticos en 2019. A su vez, la crisis prolongada y aguda siguió alterando la vida de cada vez más población, causando inseguridad alimentaria y nutricional generalizada y provocando desplazamientos. Por otro lado, las catástrofes naturales, las epidemias y las enfermedades del ganado intensificaron las necesidades humanitarias.

En 2019, Etiopía albergó a 2 600 000 desplazados internos y alrededor de 700 000 refugiados. El 39% de la población pudo acceder a fuentes de agua mejoradas, pero solo el 7% accedió a saneamiento seguro. Ocho millones y medio de personas sufrieron inseguridad alimentaria aguda severa. Entre los niños menores de cinco años, el 37% padeció desnutrición crónica, y el 7%, desnutrición aguda.

Acción contra el Hambre respondió a múltiples emergencias con ayuda integrada y multisectorial, incluidos el tratamiento contra la desnutrición; el apoyo a la salud mental; los servicios de agua, saneamiento e higiene; los programas de género y protección; el apoyo a la seguridad alimentaria y los medios de vida de emergencia, y actividades de fomento de la resiliencia.

Nuestros equipos diagnosticaron y trataron a niños y madres refugiados de Sudán del Sur. Además, dirigimos un innovador proyecto piloto para reducir la anemia entre los niños refugiados llamado Toddler Care Group (grupo de atención a niños). En 2019, realizamos transferencias urgentes de dinero en efectivo a 47 965 personas. Nuestros equipos construyeron y rehabilitaron 37 puntos de agua y repartieron 112 516 kits de agua, saneamiento e higiene. Asimismo, impartimos sesiones formativas a través de grupos de apoyo entre madres, con las que llegamos a 21 284 madres y bebés, y ofrecimos ayuda psicológica a 143 000 personas.

EGIPTO



10
TRABAJADORES

BASES
LUXOR
EL CAIRO ÁREA
METROPOLITANA

OPERANDO
DESDE
2015

Durante 2020 la oficina en el país ha trabajado en el cierre de la misión, por lo que no se ha contabilizado ninguna persona beneficiaria.

El contexto del país ha estado marcado por la inmovilidad administrativa y la falta de ratificación de la Ley de Cooperación, lo cual ha determinado la decisión de ejecutar el plan de salida de nuestras operaciones en el país, con un énfasis en el traspaso de capacidades y recursos a nuestras contrapartes locales.

A finales de agosto se formalizó el cierre administrativo de la misión. En el momento del cierre se recibió un caluroso agradecimiento de las comunidades con las que trabajamos, de nuestros equipos y contrapartes, de los donantes que nos apoyaron durante los años de actividad y de las autoridades locales e instituciones públicas que nos facilitaron el proceso.



GAMBIA



8 PROFESIONALES

BASES BANJUL

OPERANDO DESDE 2018

214 884 PERSONAS BENEFICIARIAS

Los datos de Senegal y Gambia son los mismos ya que son considerados como una sola misión.

Gambia, un país pequeño y frágil en África occidental, es uno de los países más densamente poblados de África. La mayoría de la población se concentra en centros urbanos y periurbanos.

Los principales desafíos a los que se enfrenta están relacionados con la falta de diversificación de su economía, un acceso limitado a los recursos, un alto crecimiento de la población y la falta de creación de empleo.

KENIA



43 PROFESIONALES

**BASES WEST POKOT
ISILOLO
SAMBURU
BUSIA
KAKAMEGA
TRANS NZOIA
BUNGOMA
RÍO TANA**

OPERANDO DESDE 2006

2 020 648 PERSONAS BENEFICIARIAS

Acción contra el Hambre trabaja en las tierras áridas y semiáridas de Kenia desde hace más de quince años con programas de salud y nutrición, agua, saneamiento e higiene y seguridad alimentaria y medios de vida en los condados de Makueni, Mwingi Manderu, Tana River y Garissa, incluidos los programas de los campos de refugiados de los condados de Dadaab, West Pokot, Isiolo, Bungoma, Trans Nzoia y Busia. La misión trabaja por atajar las causas de la desnutrición, entre las que se encuentran la escasa atención y los hábitos alimentarios deficientes de los niños.

Mediante su trabajo en el ámbito de la comunidad, el condado y el país, Acción contra el Hambre consolida los sistemas vigentes y mejora el acceso al tratamiento urgente de la desnutrición. Tras la transferencia de funciones del gobierno, Acción contra el Hambre se ha esforzado por capacitar a las autoridades públicas de los condados para que planifiquen y desplieguen intervenciones de calidad en los condados mediante las estructuras existentes.

Acción contra el Hambre está llevando a cabo un estudio sobre gestión integrada de casos en la comunidad con objeto de subsanar las deficiencias en el acceso a atención sanitaria. Para ello, son necesarios los sanitarios comunitarios formados para tratar enfermedades comunes, servir como punto de acceso al sistema sanitario vigente y proporcionar continuidad en la atención sanitaria a zonas desatendidas, en especial a beneficiarios que padecen desnutrición. Hemos sido clave para implantar intervenciones de emergencia durante sequías e inundaciones. En la actualidad, Acción contra el Hambre implanta un programa de respuesta de emergencia en el condado de West Pokot y Manderu que se centra principalmente en intervenciones de nutrición, medios de vida y agua, saneamiento e higiene.

LIBERIA



5 PROFESIONALES

BASES MONROVIA

OPERANDO DESDE 1990

308 032 PERSONAS BENEFICIARIAS

Más de la mitad de la población de Liberia vive en la pobreza. La epidemia del virus del Ébola de 2014 precipitó una prolongada crisis económica, que a su vez ha creado serias tensiones políticas y sociales en 2019. Actualmente, el 38,4% de la población sufre inseguridad alimentaria, el 25% de la población no tiene acceso a agua potable y solo el 17% tiene acceso a servicios básicos de salud. Aunque las tasas de prevalencia del VIH y el ébola han disminuido, las enfermedades diarreicas siguen siendo la segunda causa de muerte en niños menores de cinco años.

En 2019, Acción contra el Hambre llegó a 308 032 personas. La misión continuó sus actividades de nutrición y salud a través de la implementación de proyectos que involucran intervenciones nutricionales directas dirigidas a mujeres y niños en ocho condados de 15 en todo Liberia. El proyecto tenía como objetivo mejorar el estado nutricional de la población a través de intervenciones nutricionales directas tanto en los centros de salud pública como a nivel comunitario. En asociación con la Alianza de la Sociedad Civil Scaling Up Nutrition en Liberia (SUNCSAL), Acción contra el Hambre también ha continuado con su trabajo de promoción de la nutrición. Durante el verano, la misión comenzó un nuevo proyecto de agua, saneamiento e higiene en áreas rurales de Montserrado, destinado a prevenir la propagación de enfermedades transmitidas por el agua al mejorar la cobertura del agua potable y el acceso al saneamiento, que incluye la construcción de pozos y letrinas en las escuelas.

MADAGASCAR



102 PROFESIONALES

**BASES ANTANANARIVO
BONGOLAVA
ITASY
BETIOKY
TULÉAR**

OPERANDO DESDE 2011

85 195 PERSONAS BENEFICIARIAS

Madagascar ocupa el puesto 162 de 189 en el índice de desarrollo humano, ya que el 75% de su población vive por debajo del umbral de la pobreza. En 2019, la isla fue el cuarto país del mundo con mayor prevalencia de desnutrición. Las condiciones climáticas extremas de la isla han empeorado por el cambio climático, aumentando la vulnerabilidad alimentaria de los habitantes de la isla. La inseguridad alimentaria afecta a todas las regiones, en especial a las del sur, que cuentan con un clima semiárido y se encuentran especialmente expuestas a sequías severas y recurrentes. En 2019, la escasez de precipitaciones y el poderoso fenómeno de El Niño provocaron la pérdida del 90% de la cosecha y generaron inseguridad alimentaria en más del 60% de la población.

En Madagascar, nuestra respuesta se centra en un enfoque integrado para combatir la desnutrición, principalmente reforzando el sistema sanitario. Hemos continuado la lucha contra la desnutrición, principalmente suministrando tratamiento para la desnutrición aguda y atención psicosocial de calidad, además de complementos alimenticios para las personas más vulnerables, como niños menores de cinco años y mujeres embarazadas, en zonas urbanas. Con objeto de ayudar a las poblaciones a sobrevivir y promover la resiliencia ante el agravamiento de las catástrofes asociadas al cambio climático, Acción contra el Hambre implantó un programa transversal multisectorial con actividades de salud y nutrición, agua, saneamiento e higiene, y seguridad alimentaria. Asimismo, Acción contra el Hambre trabaja por reforzar la capacidad local y nacional de resiliencia a largo plazo, tal como refleja la implantación de su proyecto bienal sobre reducción del riesgo de desastres.

MALÍ



256 PROFESIONALES

BASES GAO KAYES BAMAKO KITA TOMBUCTÚ

OPERANDO DESDE 1996

541 921 PERSONAS BENEFICIARIAS

2019 ha sido un año de un gran deterioro de la situación de seguridad del país. A la violencia y represalias de carácter étnico-comunitario en la zona central y este del país, les ha seguido una multiplicación de los ataques de grupos armados radicales a soldados y campamentos del ejército maliense. Además, el conflicto se está internacionalizando cada vez más con la multiplicación de coaliciones internacionales y países implicados.

Con una situación humanitaria en claro deterioro, en 2019 se produjeron tres veces más desplazados que el año anterior y se contabilizaron más de 300 000 personas con necesidad de recibir asistencia alimentaria. A su vez, la pérdida del control gubernamental de grandes partes del territorio hizo que tanto la cobertura de servicios básicos como el acceso de las organizaciones no gubernamentales fuera más reducido.

Ante este escenario, nuestros equipos trabajan para hacer frente a las necesidades de emergencia en las localidades del norte, el este y la parte central del país, lugares donde se vive con más intensidad el conflicto. Asimismo, ampliamos nuestras actividades al centro del país (Segú, Sikasso) cerca de la zona conocida como Liptako-Gurma o las tres zonas fronterizas, epicentro del conflicto actual.



MAURITANIA



203 PROFESIONALES

BASES SELIBABY BASSIKOUNOU GORGOL NOUAKCHOT

OPERANDO DESDE 2007

341 056 PERSONAS BENEFICIARIAS

2019 ha estado marcado por una situación de inseguridad alimentaria en el sur que ya anticipábamos desde finales de 2018. La temporada de lluvias duró hasta octubre, pero en la mayoría de los casos la intensidad de las lluvias fue baja, una situación general de lluvias deficitaria en comparación con 2018. Sin embargo la temporada de carestía no fue tan dura como estaba prevista gracias al apoyo del gobierno y los socios humanitarios. La situación de seguridad permaneció estable pese a las elecciones y el cambio de presidente.

Por tercer año consecutivo la situación se prevé muy complicada para las poblaciones del sur del país debido a la escasa pluviometría registrada durante los meses de cultivo. Nuestros equipos trabajan en la respuesta humanitaria gracias a los mecanismos de alerta temprana, así como en reforzar nuestra presencia en la zona de Hod El Chargi al este del país, la región con más necesidades.

NÍGER



288 TRABAJADORES

BASES TAHOUA MARADI DIFFA NIAMEY

OPERANDO DESDE 1997

747 746 PERSONAS BENEFICIARIAS

Las zonas fronterizas del país con Mali, Burkina Faso y Nigeria (las regiones de Tahoua, Tillabéry y Diffa respectivamente) continuaron en estado de emergencia. Aunque la situación de seguridad impone ciertas dificultades de acceso a esa región limítrofe del lago Chad, sigue siendo posible y necesario intervenir en la zona.

En el último semestre de 2019, nuestros equipos participaron en la respuesta de emergencia en la zona de Maradi, una situación provocada por los refugiados (aproximadamente 80.000 personas desde agosto) que huyen de la inseguridad y el conflicto en Nigeria, al otro lado de la frontera (zona de Sokoto).

Debido al empeoramiento de las condiciones de seguridad, las autoridades nigerinas limitan de manera esporádica el acceso de las organizaciones humanitarias a esas zonas. A pesar de este escenario, hemos reforzado nuestro posicionamiento como actor clave de respuesta a emergencias y de respuesta rápida específicamente en Tahoua y en Diffa, donde ya somos un actor clave en respuesta de salud y nutrición.

NIGERIA



588
PROFESIONALES

BASES
ABUJA
DAMATURU
MAIDUGUI
MONGUNO
DUTSE
FUNE
POTISKUM
DAMASAK

OPERANDO
DESDE
2010

2 073 747
PERSONAS
BENEFICIARIAS

Después de más de diez años de conflicto, la crisis humana en los estados del nordeste de Nigeria sigue siendo una de las más graves del mundo. En 2019, las olas de desplazamientos causadas por la inseguridad, el aumento de los ataques de los grupos armados no estatales y las operaciones militares han provocado el desplazamiento de 160 000 personas, aumentando las necesidades humanitarias y los riesgos de protección.

Así pues, el número de personas desplazadas internamente ha pasado de 1,8 millones a principios del año 2019 a más de dos millones a final de año. Asimismo, el número de personas en situación de inseguridad alimentaria ha pasado de 2,7 a tres millones, y el 80% de las personas necesitadas son mujeres y niños. La situación nutricional ha seguido siendo preocupante, con 1,1 millón de mujeres y niños que requieren servicios nutricionales inmediatos o un tratamiento contra la desnutrición.

Acción contra el hambre lleva a cabo programas en cuatro estados de Nigeria: Borno, Jigawa, Yobe y Kano. En 2019, Acción contra el Hambre ha atendido a alrededor de 1 950 000 personas en el conjunto de estos estados. Y ha seguido implicándose en intervenciones de nutrición y de salud, con el fin de atender a las poblaciones a través de los servicios de salud reproductiva, neonatal e infantil.

La organización sigue comprometida con enfoques de fortalecimiento de los sistemas sanitarios - prioridad esencial de los programas de nutrición y de salud - con el fin de asegurarse de que responden a las necesidades de la población vulnerable y de que son resilientes.

En 2019, hemos seguido proporcionando un «paquete mínimo de agua, saneamiento e higiene de acuerdo con la estrategia «WASH in NUT» para el Sahel. Asimismo, trabaja para reducir la desnutrición mejorando el acceso al agua potable, el saneamiento de base y la promoción de la higiene. En el marco de sus intervenciones WASH, Acción contra el Hambre ha proporcionado pozos alimentados por energía solar y letrinas mejoradas en las comunidades, las escuelas y los centros de salud. Acción contra el Hambre ha llevado a cabo además a distribuciones de kits de higiene. Los programas agua y saneamiento buscan asimismo ayudar a las comunidades a lograr el objetivo «sin defecación al aire libre» de Nigeria para 2030.

REPÚBLICA CENTROAFRICANA



455
PROFESIONALES

BASES
BANGUI
BOSSANGO
BOUAR
ALINDAO

OPERANDO
DESDE
2006

342 516
PERSONAS
BENEFICIARIAS

Más de una década de tensiones políticas y militares han provocado una grave crisis humana en el país, caracterizada por la escasez de alimentos, los desplazamientos masivos de personas, el acceso limitado al agua potable, el aumento de la violencia de género y una crisis de protección más amplia. Aunque el gobierno y 14 grupos armados firmaron un acuerdo de paz y se reconciliación en febrero de 2019, todavía hay 600 000 desplazados internos en la República Centroafricana. El 57% de la población (2,6 millones) necesita asistencia humanitaria, de los cuales 1,7 millones necesitan asistencia inmediata. La desnutrición sigue siendo un problema importante y una de las principales causas de morbilidad y mortalidad en niños menores de cinco años.

En 2019, más de 340 000 personas se beneficiaron de los programas de Acción contra el Hambre. Se creó un nuevo departamento de Monitoreo y Evaluación para monitorear mejor la calidad y el impacto de las intervenciones de emergencia. Las unidades móviles de salud fortalecieron la capacidad de los equipos de salud locales al tratar la desnutrición aguda severa en zonas particularmente en riesgo, así como enfermedades infantiles comunes.

La misión también cuenta con equipos móviles de agua, saneamiento e higiene que pueden intervenir en todo el país para mejorar el acceso al agua de las poblaciones extremadamente vulnerables que viven en áreas aisladas. Para reforzar la resiliencia y la seguridad alimentaria de los hogares vulnerables, Acción contra el Hambre también ha llevado a cabo un estudio sobre la cadena de valor relacionada con el consumo de orugas en Bangui.

REPÚBLICA DEMOCRÁTICA DEL CONGO



472
TRABAJADORES

BASES
KINSHASA
KASAI
KASAI CENTRAL
NORD-KIVU
SUD-KIVU
TSHOPO
KWANGO
KWILU
HAUT
LOMAMIAAA

OPERANDO
DESDE
1997

1 263 514
PERSONAS
BENEFICIARIAS

Desde hace más de 20 años, la República Democrática del Congo (RDC) padece una crisis humanitaria aguda y compleja. En 2019, los conflictos armados se han intensificado, especialmente en las provincias de Ituri, Kivu del Norte y Kivu del Sur.

A lo largo del año 2019, hemos seguido desarrollando su capacidad de respuesta de emergencia a las crisis nutricionales y sus causas inmediatas, así como a las crisis humanitarias relacionadas con los desplazamientos de población, las epidemias y las catástrofes naturales. Acción contra el Hambre ha respondido a las crisis humanitarias que afectaron a las provincias de Kasai, Kasai Central, Kivu del Norte e Ituri a través de sus programas regulares, dando prioridad a un enfoque multisectorial con intervenciones de nutrición-salud relacionadas con actividades de agua, saneamiento e higiene.

Con el fin de atender a las causas de la desnutrición a la que se enfrentan las poblaciones afectadas por las crisis humanas, Acción contra el Hambre ha desarrollado un enfoque multisectorial e integrado en colaboración con una organización local en la provincia de Kasai para un proyecto de fortalecimiento de la seguridad nutricional y alimentaria de tres años. Además, la organización dispone de otra financiación de tres años para contribuir a fortalecer de manera duradera la resiliencia frente a la inseguridad nutricional de las poblaciones de la provincia de Kasai Central. Asimismo, se han puesto en marcha distribuciones alimentarias en sus tres zonas de intervención: Ituri, Kivu del Norte y Kasai.

Acción contra el Hambre es un actor clave de las plataformas de coordinación nacionales en RDC. De hecho, es co-facilitador del Clúster nacional de agua y saneamiento, y miembro del consejo ejecutivo del Foro de las ONGI. Además, ha participado activamente en las acciones de incidencia colectivas de las ONGI. Al mismo tiempo, la organización trabaja en estrecha colaboración con los servicios técnicos del gobierno a nivel nacional y local, especialmente con el PRONANUT, programa nacional de nutrición del ministerio de sanidad, las autoridades sanitarias provinciales y las oficinas centrales de las áreas sanitarias.

SENEGAL



109 PROFESIONALES

BASES MATAM PODOR LOUGA DAKAR

OPERANDO DESDE 2012

214 884 PERSONAS BENEFICIARIAS

Los datos de Senegal y Gambia son los mismos ya que son considerados como una sola misión.

El año 2019 ha venido marcado por la crisis de seguridad alimentaria acaecida en las zonas norte de Senegal. Los tres departamentos del norte, donde Acción contra el Hambre tiene una mayor presencia, estaban en situación de crisis nutricional a principios de año: más de 300 000 personas amenazadas por la inseguridad alimentaria severa durante la época de carestía, entre junio y septiembre.

Nuestros equipos han continuado avanzando en la implementación de proyectos de investigación como el SAM Photo o en proyectos de empleo en Dakar.

SIERRA LEONA



68 PROFESIONALES

BASES EAST FREETOWN MOYAMBA

OPERANDO DESDE 1991

70 754 PERSONAS BENEFICIARIAS

En 2019, Acción contra el Hambre ha continuado con la implementación de un programa multisectorial de un año para mejorar el estado nutricional de los menores de cinco años y de las mujeres en edad de procrear implementando la gestión integrada de la desnutrición aguda (IMAM). Asimismo, Acción contra el Hambre ha ayudado a múltiples grupos de apoyo a las madres, incluidas embarazadas y en periodo de lactancia, a organizar actividades para mejorar la alimentación del lactante, del niño pequeño y de las madres, prácticas de higiene y diagnósticos comunitarios. Así pues, se han alcanzado los objetivos de fortalecimiento del sistema de salud y de reducción de las tasas de desnutrición. Dicho programa incluía un apartado de seguridad alimentaria y medios de vida.

Como continuación de sus acciones de nutrición y salud, la organización empezó en agosto de 2019 a implementar un proyecto de fortalecimiento de la prevención y gestión de la desnutrición. Las actividades se reparten según tres áreas: la mejora de los conocimientos y de las prácticas en materia de servicios nutricionales, la mejora de la capacidad para coordinar y promover los servicios de nutrición a escala nacional, y la producción de datos concluyentes que permitan mejorar los conocimientos sobre las mejores prácticas de lucha contra la desnutrición.

Durante las inundaciones masivas del verano de 2019, Acción contra el Hambre lanzó una intervención de emergencia de dinero en efectivo y en agua, saneamiento e higiene, en colaboración con Oxfam y los actores nacionales a través de START FUND. La intervención consistió en una distribución de agua, la instalación de depósitos de almacenamiento de agua, la desinfección y la rehabilitación de puntos de agua y, por último, 1289 hogares se beneficiaron de entregas de emergencia incondicionales de dinero.

Por último, en el otoño de 2019 se inició la implementación del proyecto regional plurianual «PROSSAN» en las zonas occidentales rural y urbana. Dicho proyecto está enfocado a mejorar el acceso a los servicios de salud para las comunidades más vulnerables, en particular las mujeres, los niños y los adolescentes.

SOMALIA



251 PROFESIONALES

BASES BANADIR (MOGADISCIO) BAKOOL ELBERDE WAJID HUDDUR GAROWE EYL

OPERANDO DESDE 1991

606 255 PERSONAS BENEFICIARIAS

En 2019, los programas de Acción contra el Hambre en Somalia llegaron a 606 325 personas, y evaluado y tratado la desnutrición aguda a 98 125 niños, mujeres embarazadas y mujeres en periodo de lactancia. Además, 165 112 niños menores de cinco años, mujeres embarazadas y mujeres en periodo de lactancia tuvieron acceso a consultas de atención primaria para mejorar su salud y bienestar. Los programas de Acción contra el Hambre ayudaron en 2019 a 213 522 personas vulnerables a acceder a alimentos y servicios básicos durante la sequía extrema a través de programas de transferencia de efectivo, con los que se transfirieron más de 2 440 000 £ a los beneficiarios. Las comunidades también recibieron apoyo con programas de agua, saneamiento e higiene, incluida la distribución de 14 706 kits de higiene a mujeres en su mayoría.

En 2019, Acción contra el Hambre amplió sus servicios sanitarios de acuerdo con el paquete de servicios esenciales de atención primaria. Cerca de 34 centros de sanidad pública de 25 distritos y siete regiones recibieron apoyo en relación con consultas de atención sanitaria, inmunización, cuidados prenatales, asistencia profesional al parto, cuidados posnatales y servicios nutricionales. En tres de estos centros, se prestaron servicios básicos de emergencias obstétricas y atención neonatal. Continuaremos prestando apoyo técnico y financiero, recursos y suministros más allá de 2020.

Acción contra el Hambre es uno de las organizaciones principales para la gestión comunitaria de la desnutrición aguda en Somalia; implanta programas de gestión comunitaria de la desnutrición aguda y ofrece refuerzo de capacidades y asesoramiento a otras iniciativas de gestión comunitaria de la desnutrición aguda. Acción contra el Hambre cuenta con tres de los centros de estabilización más importantes de Mogadiscio, a los que llegan pacientes de todos los programas terapéuticos ambulatorios de Mogadiscio y otras áreas. La organización ofrece apoyo y asesoramiento a las autoridades sanitarias somalíes para reforzar la vigilancia nutricional mediante la capacitación para reunir datos, realizar estudios e implantar vigilancia centinela de manera habitual.



SUDÁN

 **2**
PROFESIONALES

 **BASES**
JARTUM

 **OPERANDO**
DESDE
2018

 **21 480**
PERSONAS
BENEFICIARIAS

En Sudán, la actual crisis económica se ha exacerbado por meses de disturbios civiles e incertidumbre política. Se estima que 8,5 millones de personas necesitan asistencia humanitaria y / o de protección. El aumento de los precios de los alimentos también ha agravado los ya altos niveles de desnutrición, con unos 2,8 millones de niños con desnutrición aguda en todo el país, de los cuales 750 000 tienen desnutrición aguda severa.

Sudán ahora alberga a más de un millón de refugiados, de los cuales unos 850 000 son de Sudán del Sur. El 70% de los refugiados sudaneses del sur están fuera de campamentos, en lugares que no reciben servicios en términos de acceso a servicios básicos. Los campamentos formales se encuentran en los estados del Nilo Blanco y Darfur Oriental. Además, hay 1,86 millones de desplazados internos.

La organización en el país ha implementado un proyecto de respuesta de emergencia en el Nilo Blanco para prevenir posibles brotes de enfermedades y la restauración de activos entre las 1800 mujeres, hombres, niños y niñas afectados por la inundación en la localidad de Um Remta.

SUDÁN DEL SUR



 **303**
PROFESIONALES

 **BASES**
AWEIL EAST
GOGRIAL WEST
GOGRIAL EAST
FANAK
COUNTIES

 **OPERANDO**
DESDE
1985

 **508 987**
PERSONAS
BENEFICIARIAS

Acción contra el Hambre despliega en Sudán del Sur programas basados en la comunidad para el tratamiento y la prevención de la desnutrición, así como otros de agua, saneamiento e higiene, y de seguridad alimentaria y medios de vida, para atajar las causas subyacentes de la desnutrición. La organización es miembro activo del *Strategic Advisory Group* (grupo de asesoría técnica) para el cluster de agua, saneamiento e higiene y desempeña un papel fundamental en la elaboración de políticas y protocolos sobre la prestación de servicios WaSH y el cambio de comportamiento. Además, es pionera en la integración de WaSH y nutrición. El objetivo de la misión en Sudán del Sur es reducir de forma sostenible la carga de la desnutrición y responder a emergencias agudas en Sudán del Sur, principalmente en el este de Aweil, el este y el oeste de Gogrial y Fangak, y en todo el país mediante el despliegue de equipos de emergencia en zonas de crisis.

El programa nacional de Sudán del Sur se unió a otros tres países para lanzar un nuevo proyecto de investigación a fin de evaluar la incidencia y los factores de riesgo de recaída una vez que los niños se recuperan de la desnutrición aguda severa. El programa de emergencia añadió dos nuevos equipos de respuesta (por lo que en la actualidad existen seis equipos) y realizó siete estudios SMART en el país. En Paguir, zona de difícil acceso, se construyó un nuevo centro de estabilización para suministrar tratamiento a niños que padecen desnutrición severa y tratar enfermedades comunes en la comunidad, así como ofrecer cuidados prenatales.

En las zonas propensas a las inundaciones del este de Aweil construimos acequias de forma preventiva, así como 71 kilómetros de carreteras de acceso comunitario para conectar poblaciones con escuelas, centros de salud y mercados. Los hogares que padecían inseguridad alimentaria crónica accedieron a insumos agrarios y formaciones sobre agronomía para aumentar la producción alimentaria y el acceso a alimentos. Por otro lado, rehabilitamos 68 puntos de agua y construimos cuatro nuevos puntos, además de construir 22 letrinas en centros nutricionales y 4079 en viviendas.



TANZANIA



7
PROFESIONALES

BASES
DISTRITO
MPWAPWA
(REGIÓN DE
DODOMA)

OPERANDO
DESDE
2015

217 129
PERSONAS
BENEFICIARIAS

La misión de Tanzania trabaja para mejorar la calidad y la cobertura de los servicios de gestión integrada de la desnutrición aguda, y para aumentar la capacidad de los sistemas de información nutricional y de gobernanza nutricional en el ámbito regional. Además, presta ayuda para participar en intervenciones sensibles a la nutrición en seguridad alimentaria y medios de vida, y agua, saneamiento e higiene.

En la actualidad, el área de operaciones corresponde a las regiones de Dodoma y Singida. En Dodoma, el objetivo es la gestión de la desnutrición aguda mediante un proyecto de refuerzo de la gestión integrada de la desnutrición aguda que incluye la formación de profesionales sanitarios, aumentando así la detección por parte de los profesionales sanitarios de la comunidad y el reparto de equipos y suministros básicos. Además, incluye una intervención integrada de seguridad alimentaria y medios de vida, y nutrición que incluye horticultura para la cocina y demostraciones culinarias. En la región de Singida, el proyecto Lishelmara incluye la comunicación social sobre el cambio de comportamiento y el uso creciente de los servicios de salud materno-infantil por parte de madres jóvenes y niños menores de cinco años. En 2016, la organización apoyó de manera activa a las autoridades de Tanzania para elaborar el plan nacional de acción nutricional multisectorial en colaboración con los principales actores: ministerios clave (Sanidad, Educación, Agricultura), organismos de las Naciones Unidas y distintas ONG.

UGANDA



224
PROFESIONALES

BASES
KAMPALA
ADJUMANI
KIRYANDONGO
YUMBE
KYANGWAL

OPERANDO
DESDE
1995

153 888
PERSONAS
BENEFICIARIAS

Acción contra el Hambre Uganda despliega intervenciones en nutrición, agua, saneamiento e higiene, y seguridad alimentaria y medios de vida. En la actualidad, trabajamos en los cuatro distritos de Adjumani, Yumbe (asentamientos de Bidibidi y Lobule), Kiryandongo y Kibuke (asentamiento de Kyangwali).

A fin de adaptar las intervenciones de Acción contra el Hambre a las necesidades de la población seleccionada en el contexto ugandés y en línea con el marco exhaustivo de respuesta a los refugiados dirigido por el Primer Ministro, la misión pudo diversificar su cartera con programas plurianuales de medios de vida y nutrición. En concreto, Acción contra el Hambre está logrando una posición sólida en el sector de los medios de vida y la resiliencia introduciendo el modelo de graduación, que incluye una serie de intervenciones basadas en las vulnerabilidades, competencias, activos y estatus económico de los beneficiarios. Este innovador enfoque ya está demostrando resultados tangibles y despertando el interés de los distintos socios en Uganda. Este enfoque que estamos ampliando en la actualidad se lanzó en 2018.

Asimismo, Acción contra el Hambre es el principal actor del sector de la nutrición en Uganda y el socio principal del PMA en prevención y tratamiento de la desnutrición aguda moderada en todo el país. En concreto, estamos desempeñando un papel fundamental en la revisión de la estrategia de salud materno-filial en el ámbito nacional mediante el éxito probado del enfoque Care Group (enfoque de promoción de la salud entre iguales). La práctica revela que los grupos de atención se asocian con cambios positivos en el comportamiento en cuanto a la salud, aumentan la cobertura de las visitas prenatales e incrementan el uso de las instalaciones.

La misión ha invertido en el uso de herramientas digitales y la optimización de programas de medios de vida basada en datos para pequeños agricultores a fin de mejorar el sistema de producción agrícola y abordar la seguridad nutricional, la nutrición y la adaptación al cambio climático.

ZIMBABUE



5
PROFESIONALES

BASES
GUTU
MBERENGA
SHAMVA
HARARE

OPERANDO
DESDE
2002

31 085
PERSONAS
BENEFICIARIAS

Zimbabue ocupa el puesto 150 de los 189 que conforman el índice de desarrollo humano. Según el informe ZimVAC de 2019, la prevalencia de la desnutrición aguda global ascendió al 3,6% y la desnutrición aguda severa al 1,4% en el país en niños menores de cinco años. La inseguridad alimentaria aumentó radicalmente en 2019 tras las distintas y destructivas crisis económicas y climáticas. El sector agrícola sufrió graves pérdidas por el ciclón Idai y las sequías causadas por el fenómeno climático El Niño. Debido a la desastrosa situación agrícola y macroeconómica que afrontan en la actualidad, el 38% de los zimbabuenses necesitó ayuda humanitaria urgente en otoño.

Acción contra el Hambre y sus socios, Africa Ahead Zimbabwe y Nutrition Action Zimbabwe, respondieron al ciclón Idai con una intervención de ayuda alimentaria de emergencia y un proyecto de transferencia de efectivo en la región de Chipinge, una de las más devastadas. Con objeto de satisfacer necesidades nutricionales básicas, Acción contra el Hambre y NAZ implantaron otras respuestas de transferencia de efectivo para responder a la sequía prolongada y la crisis macroeconómica. Estos proyectos apoyaron a los hogares que requerían urgentemente ayuda alimentaria. Acción contra el Hambre distribuyó kits de saneamiento de emergencia entre 6000 beneficiarios con el fin de evitar la transmisión de enfermedades y las infecciones.



ANÁLISIS POR REGIONES EN ÁFRICA

OFICINAS REGIONALES

CUERNO DE ÁFRICA Y ÁFRICA ORIENTAL



En el Cuerno de África y en África Oriental, desde Acción contra el Hambre estamos llevando a cabo una campaña plurianual en la que hacemos un llamamiento a los gobiernos nacionales para que se comprometan a abordar realmente la desnutrición mediante decisiones políticas y presupuestarias.

Uno de los objetivos de la campaña ha sido el empoderamiento de las madres para diagnosticar la desnutrición aguda y la capacitación de las trabajadoras y trabajadores sanitarios comunitarios para tratar los casos sin complicaciones.

La campaña *Band Together Against Hunger* reunió a gobiernos y donantes para aumentar los recursos destinados a la nutrición y comprometió a grupos de todos los sectores relacionados.

El Gobierno de Somalia reafirmó su compromiso de dedicar el 3% de su presupuesto a servicios específicos de nutrición y el 2% a inversiones sensibles a la nutrición. Se elaboró un marco común de resolución en materia de nutrición con la participación de interesados multisectoriales y la oficina del Primer Ministro, y se acordó una asociación a largo plazo entre Acción contra el Hambre, la Oficina del Primer Ministro y la Unión Europea para fortalecer el movimiento de mejora de la nutrición en Somalia.

En Kenia, Uganda, Somalia y Tanzania, nuestra participación parlamentaria y de diversos actores involucrados ha dado lugar a que se dé prioridad a los recursos destinados a la nutrición.

En Tanzania seguimos trabajando en la creación de la figura del personal sanitario comunitario respaldado por el Gobierno. Como parte de estos esfuerzos, conseguimos reunir en Londres a un parlamentario tanzano con parlamentarios ingleses para debatir sobre los recursos necesarios a largo plazo para la nutrición y el papel de los parlamentarios a nivel mundial.

ÁFRICA OCCIDENTAL Y CENTRAL



La región del Sahel en África occidental es una de nuestras prioridades en términos de incidencia humanitaria. Estamos trabajando para ayudar a dar forma a las respuestas políticas de los gobiernos nacionales y de los donantes para reducir los altos niveles de desnutrición infantil y hacer frente a las causas de la inseguridad alimentaria en toda la región.

Es fundamental hacer oír la voz de la sociedad civil local para contrarrestar el modelo enfocado en la seguridad de los países del G5 y el G7 del Sahel, y promover la priorización del acceso a

los servicios básicos, los derechos humanos, la resiliencia, la agroecología y la gobernanza inclusiva.

Desde Acción contra el Hambre actuamos como facilitador para garantizar que las organizaciones de la sociedad civil sean capaces de unirse para influir en los gobiernos. Este enfoque sitúa a las poblaciones locales en el centro de la acción de nuestra incidencia, reconociendo que son las que mejor entienden y tienen la legitimidad para identificar y exigir las soluciones adecuadas. Apoyamos a las asociaciones para que lleguen también a las audiencias mundiales, como la facilitación de la participación de una organización asociada malgache en la Asamblea Mundial de la Salud de 2019. En toda la región, en particular en Malí y Níger, este enfoque ha influido con éxito en las mejoras del acceso de las comunidades a los servicios de salud.

En Malí y Níger, como miembros del Equipo Humanitario de País, hemos dirigido el diálogo bilateral con las autoridades gubernamentales nacionales y regionales y con la UE para denunciar las restricciones del espacio humanitario, como la imposición de escoltas armadas en Níger.



ORIENTE PRÓXIMO

IRAQ	38
JORDANIA	38
LÍBANO	39
SIRIA	40
TERRITORIO PALESTINO OCUPADO	40
TURQUÍA	41
YEMEN	41

MISIONES GESTIONADAS DESDE ACCIÓN CONTRA EL HAMBRE ESPAÑA

MISIONES GESTIONADAS DESDE OTRAS SEDES DE LA RED INTERNACIONAL ACCION CONTRA EL HAMBRE



IRAQ



162
PROFESIONALES

BASES
ERBIL
DOHUK
NINEWAH

OPERANDO
DESDE
2013

78 215
PERSONAS
BENEFICIARIAS

Uno de los logros más importantes para la oficina de Iraq es que Acción contra el Hambre ha conseguido la misma financiación de 2019 para 2020, y teniendo en cuenta el actual contexto de financiación, esto puede considerarse todo un éxito. Además, Acción contra el Hambre Iraq ha logrado obtener fondos de *Global Affairs Canada* (GAC).

Acción contra el Hambre ha reforzado la oficina de Bagdad y ha ampliado su cobertura geográfica al sur del país (Basra) gracias a la financiación potencial del Programa Mundial de Alimentos y la embajada francesa. La misión careció seriamente de personal en la primera mitad de 2019, pero ha podido cubrir casi todos los puestos vacantes a lo largo del año.

La estrategia nacional se desarrolló a mediados de 2019. Aunque no se ha finalizado por completo, ha ayudado a definir la orientación estratégica de los programas de los equipos sobre el terreno.

JORDANIA



113
PROFESIONALES

BASES
IRBID
AZRAQ
MADABA

OPERANDO
DESDE
2013

89 268
PERSONAS
BENEFICIARIAS

La misión jordana mantuvo su presencia en sus tres sectores principales (agua, saneamiento e higiene, seguridad alimentaria y medios de vida, y salud mental) en 2019 en las tres bases tanto para comunidades de acogida como para la población refugiada en los campamentos. La mayoría de las actividades principales se prolongan desde 2018, como las conexiones hídricas de las viviendas, la rehabilitación de instalaciones de agua y saneamiento en viviendas e instituciones, el dinero por trabajo (*cash-for-work*), la consolidación del sistema de salud mental y la sensibilización comunitaria sobre la conservación del agua, la clasificación de residuos y el reciclaje, así como el estigma asociado a la salud mental y las vías de derivación. Además, la misión comenzó a implantar sus primeras actividades centradas en la agricultura mediante un proyecto integrado de agua y seguridad alimentaria para mejorar la resiliencia y la optimización del agua en comunidades que albergan a refugiados sirios y jordanos vulnerables.

Acción contra el Hambre siguió trabajando estrechamente con socios locales y organizaciones basadas en la comunidad para implantar actividades en todos los sectores y capacitar a actores locales. Principalmente la misión empezó a trazar una nueva estrategia nacional a finales de 2019 para ajustarse al panorama transitorio de desarrollo humano en Jordania y promover la sostenibilidad y la rendición de cuentas de futuras intervenciones.

LÍBANO



148
PROFESIONALES

BASES
BEIRUT
ZAHLE
TYRE
ARSAL

OPERANDO
DESDE
2006

165 864
PERSONAS
BENEFICIARIAS

La crisis siria crisis continúa generando presión política, social y económica en el Líbano y mantiene a más de millón y medio de refugiados en una situación de vulnerabilidad creciente.

Si bien la mayoría de 2019 ha estado marcado por la promoción del retorno de los refugiados a Siria, pese a la ausencia de condiciones para que ocurra de manera segura y voluntaria, la tensión económica, que llevó al primer ministro a declarar el estado emergencia económica, desembocó en protestas masivas a lo largo de todo el país. Una situación que propició la caída del gobierno y la parálisis de toda actividad productiva y de gestión.

Y aunque se registraron miles de movimientos del Líbano a Siria, no se puede considerar que los retornos fueran elevados o que tuvieran un impacto relevante en la situación de ambos países. Sin embargo, la gestión fue complicada por ciertas medidas legales que incluyeron los desmantelamientos de algunos campamentos informales, la deportación de personas que entraron en el Líbano de manera irregular y medidas de control sobre el trabajo informal en el país. Unas medidas que representan un empuje al retorno que se prevé que aumente en 2020.

En este ambiente de incertidumbre política, económica y social, nuestros equipos han mantenido sus altos niveles de respuesta humanitaria. Asimismo, se han mantenido nuestras intervenciones en las zonas de la Bekaa y del norte, así como del sur del país, con una especial atención en el trabajo en alianza o en consorcio con otras organizaciones y en el refuerzo institucional de la relación tanto con donantes institucionales, como con las autoridades y entidades locales.



SIRIA



114
PROFESIONALES

BASES
DAMASCO
HASSAKEH
ALEPPO

OPERANDO
DESDE
2008

1 350 694
PERSONAS
BENEFICIARIAS

En marzo de 2019, Estados Unidos y las milicias kurdas declararon la derrota del Estado Islámico mientras que continuaba la campaña de desmilitarización en el noroeste (Idlib), comenzada a finales de 2018 y que sigue sin estar resuelta. Debido a estos acontecimientos, la primera mitad del año se caracterizó por los combates abiertos y los desplazamientos masivos de poblaciones dentro del territorio sirio. La segunda mitad del año se ha caracterizado por un cambio de escenario debido a la ofensiva turca en el noreste del país que ha llevado a la creación de una “zona segura” a lo largo de la frontera y a una negociación entre las partes implicadas y sus aliados, hasta llegar a un acuerdo entre el gobierno sirio y las autoridades kurdas. Esta situación ha conducido a un incremento de los desplazamientos de la población y a un empeoramiento de la cobertura de las necesidades básicas en las comunidades afectadas.

Los cambios significativos en el contexto, así como el empuje cada vez más duro a nivel regional por el retorno de los refugiados a Siria, hacen que nuestros programas sigan necesitando un equilibrio entre la respuesta de emergencia (distribución de forraje, ropa de abrigo, comida, distribución de agua en camiones cisterna, entre otros) y los programas de acceso a refugio, a los servicios sanitarios y de agua y a la sensibilización sobre medidas de higiene. Y en colaboración con el Ministerio de Salud, hemos conseguido que se incluyan en el sistema programas de salud y nutrición.

TERRITORIO PALESTINO OCUPADO



67
PROFESIONALES

BASES
GAZA
HEBRÓN
JERUSALÉN

OPERANDO
DESDE
2002

144 878
PERSONAS
BENEFICIARIAS

El conflicto entre Israel y Palestina continúa generando necesidades humanitarias agudas entre las poblaciones palestinas de Cisjordania, Gaza y Jerusalén Este. A su vez, el impacto humanitario del bloqueo en Gaza y las divisiones políticas internas entre las administraciones de Cisjordania y Gaza continúa siendo grave. Se ha registrado un incremento en la politización de la ayuda humanitaria, pues el gobierno israelí prohíbe la importación de artículos humanitarios específicos a Gaza y Hamás impone restricciones a las operaciones humanitarias dentro de la misma Franja. Además, se está procediendo a la confiscación de la ayuda de manera generalizada en todas las partes del territorio, incluyendo a las autoridades israelíes y palestinas. El proceso electoral israelí de 2019 ha conducido a una situación de parálisis debido a la falta de una mayoría para formar gobierno. Esta situación está generando incertidumbre y tensión política adicional. Asimismo, 2019 ha estado caracterizado por una importante escalada de las tensiones entre Gaza e Israel, con picos de aumento de los enfrentamientos armados a principios de mayo y de noviembre.

El bloqueo y los controles minuciosos hacia la misión y sus actividades por parte de la autoridad de facto de Gaza, ha conllevado a una restricción del movimiento, que sigue afectando a la misión en la actualidad.

TURQUÍA



1
PROFESIONALES

BASES
HATAY
MERSIN
ADANA
URFA
DIYARBAKIR
BATMAN
MARDIN
ESTAMBUL

OPERANDO
DESDE
2011

Nuestros proyectos son implementados a través de la organización turca Support To Life, por lo que no se ha contabilizado ninguna persona beneficiaria directa.

En la actualidad, más de tres millones de refugiados sirios siguen asentados en Turquía. Tras más de nueve años de conflicto, las necesidades de atención de los refugiados van aumentando y sus mecanismos de supervivencia se encuentran al límite. En contraposición con esta situación de estancamiento, se ha producido un cambio significativo en la segunda parte del año a raíz de la ofensiva lanzada por Turquía en el noreste de Siria. Esta ofensiva representa un giro ante lo que puede representar una gran campaña de empuje a que los refugiados vuelvan a Siria.

Nuestros procesos de registro en el país siguen dentro de un largo proceso de validación. Mientras tanto, este año nos hemos centrado en proveer de contenido la línea de colaboración sobre localización con nuestra contraparte turca *Support to Life*. Tras la Cumbre Humanitaria Mundial de 2016, el tema del aumento del protagonismo y financiación directa a las ONG de los países del sur ha tomado gran protagonismo.

YEMEN



277
PROFESIONALES

BASES
HAJJAH
HODEIDA
ADEN
LAHJ
ABYAN

OPERANDO
DESDE
2013

572 376
PERSONAS
BENEFICIARIAS

El conflicto entre los grupos partidarios del gobierno en el sur del país y las catástrofes naturales han desestabilizado por completo al país y han desembocado en el resurgimiento de los masivos desplazamientos internos de la población. La ciudad de Hodeida aún permanece asediada. Cada vez resulta más complicado acceder a comunidades vulnerables. Casi 24 millones de yemeníes requieren ayuda humanitaria, y de estos, más de 14 millones necesitan dicha ayuda urgentemente. Estas cifras suponen un incremento interanual del 27%.

Según la Clasificación Integrada de las Fases de la Seguridad Alimentaria, 238 000 personas han alcanzado el nivel 5 (hambuna). Alrededor de 7 400 000 personas necesitan tratamiento para la desnutrición. De estas personas, dos millones son niños menores de cinco años.

En 2019, Acción contra el Hambre trabajó por reforzar la capacidad del personal del Ministerio de Sanidad Pública y los servicios sanitarios a fin de mejorar la aplicación del tratamiento para la desnutrición aguda severa. Las intervenciones nutricionales llegaron a 44 620 personas en todo el país.

En cuanto a los hogares, 57 201 personas con inseguridad alimentaria recibieron apoyo en forma de transferencias de efectivo con múltiples fines en tres gobernaciones: Hudaydah, Abyan y Lahj. Los hogares que padecían desnutrición aguda moderada fueron prioritarios a la hora de recibir ayuda monetaria.

De acuerdo con la respuesta a la epidemia de cólera, 36 658 personas recibieron agua potable. También se llevaron a cabo intervenciones para promover la higiene y evitar la propagación de la enfermedad en las comunidades. Se dio prioridad a las intervenciones de seguridad alimentaria y de agua, saneamiento e higiene en zonas que presentaban tasas altas de desnutrición y acceso restringido a servicios sanitarios.

ASIA

AFGANISTÁN	44
BANGLADESH	44
CAMBOYA	45
FILIPINAS	45
INDIA	46
INDONESIA	47
MYANMAR	47
NEPAL	48
PAKISTÁN	48

MISIONES GESTIONADAS DESDE ACCIÓN CONTRA EL HAMBRE ESPAÑA

MISIONES GESTIONADAS DESDE OTRAS SEDES DE LA RED INTERNACIONAL ACCION CONTRA EL HAMBRE



AFGANISTÁN



 **338 PROFESIONALES**

 **BASES KABUL GHOR HELMAND BADGHIS**

 **OPERANDO DESDE 1995**

 **324 668 PERSONAS BENEFICIARIAS**

En 2019, Acción contra el Hambre implantó distintos proyectos multisectoriales en el ámbito nacional según las necesidades de la población más vulnerable. La novena fase del proyecto ERM, financiada por la Comisión Europea (ECHO), comenzó en abril. El programa aborda las necesidades inmediatas y letales causadas por el conflicto actual que vive Afganistán, así como las frecuentes catástrofes naturales. Con el apoyo de la ECHO, GAC y SIDA, Acción contra el Hambre proporcionó a 24 351 personas beneficiarias dinero en efectivo para distintos usos. Por otro lado, otras respuestas de emergencia se destinaron a la desnutrición aguda en niños, la población afectada por la sequía y la preparación de emergencia para el invierno.

Con respecto a la salud y la nutrición, Acción contra el Hambre Afganistán es reconocida por su experiencia y despliega equipos sanitarios móviles, así como equipos de intervención rápida en áreas de difícil acceso. Estas actividades beneficiaron a 3226 niños que padecían desnutrición aguda severa en 2019 y ofrecieron consultas de atención primaria a 30 992 niños menores de cinco años, y a 3665 mujeres embarazadas y en periodo de lactancia. La salud mental y el apoyo psicosocial forman parte de los servicios prestados por dichos equipos sanitarios móviles. En 2019, estas actividades llegaron a 36 340 beneficiarios; el 85% fueron mujeres y niñas. En Helmand en concreto, se ha instalado una unidad de alimentación terapéutica para tratar a niños con desnutrición severa.

BANGLADESH



 **1272 PROFESIONALES**

 **BASES DHAKA COX'S BAZAR SATKHIRA BARGUNA KURIGRAM**

 **OPERANDO DESDE 2007**

 **1 079 414 PERSONAS BENEFICIARIAS**

La afluencia de refugiados provenientes del estado de Rakhine en Myanmar ya habían tenido lugar en 1978, 1992, 2012 y 2016. Pero con mucho, la mayor afluencia ocurrió en agosto de 2017: ACNUR estima que 615 500 refugiados rohingya huyeron a Bangladesh entre agosto y noviembre de 2017. Como actor principal en el distrito de Cox's Bazar, desde entonces Acción contra el Hambre, junto con sus colaboradores, está llevando a cabo una respuesta de emergencia multisectorial masiva para aliviar las necesidades de los refugiados y las comunidades de acogida.

Se están poniendo en marcha actividades en nutrición y salud para detectar y tratar a niños y mujeres embarazadas y lactantes con desnutrición severa y moderada en centros accesibles para las comunidades de acogida y los refugiados. Más de 340 000 personas de las comunidades de refugiados y de acogida se beneficiaron de las actividades de seguridad alimentaria y medios de vida. A lo largo de 2019, se distribuyeron un promedio de 3424 comidas cada día. Y se está proporcionando agua potable segura tanto a los refugiados como a las comunidades de acogida mediante la construcción y el mantenimiento de puntos de agua, letrinas y la distribución de kits de higiene. Además, se facilitan actividades de asistencia y protección con perspectiva de género para las mujeres y niñas rohingya, lo que permitió a los beneficiarios acceder a espacios seguros y recibir servicios de salud mental y apoyo psicosocial, y servicios de protección contra la violencia de género.

CAMBOYA



 **43 PROFESIONALES**

 **BASES PHNOM PENH KAMPOT THOM PRAEH VIHEAR**

 **OPERANDO DESDE 2013**

 **15 744 PERSONAS BENEFICIARIAS**

A pesar del crecimiento económico, una parte importante de la población camboyana vive cerca del umbral de la pobreza y corre un alto riesgo de recaer en ella si se produjese el mínimo impacto. La desnutrición continúa siendo un problema de salud pública importante: el 32% de los niños menores de cinco años padece retraso en el crecimiento; el 24% registra un peso insuficiente; el 10% sufre desnutrición aguda; y el déficit de micronutrientes es algo común.

Camboya es muy vulnerable a las catástrofes naturales, ya que experimenta inundaciones frecuentes por monzones y sequías localizadas. El acceso limitado y desigual a servicios educativos y sanitarios y la escasa inversión en infraestructuras públicas perpetúan la inseguridad alimentaria y la desnutrición.

En Camboya, Acción contra el Hambre tiene por objeto promover los hábitos higiénicos, nutricionales y sanitarios en la comunidad, el hogar y las personas, centrándose en mujeres embarazadas, mujeres en periodo de lactancia y niños menores de dos años. Capacitando a los actores locales y las comunidades, trabajamos por reducir la desnutrición de manera global y sostenible, y para mitigar las consecuencias de la crisis climática.

En 2019, constituimos 1422 comités hídricos locales, ofrecimos acceso a letrinas y filtros de agua a 1548 personas, creamos 1747 grupos de ayuda entre madres, recibimos a 915 madres y padres en sesiones sobre género y nutrición, y trabajamos con 5310 grupos comunitarios en la mejora de la seguridad alimentaria a través de bancos de arroz, agricultura y huertos domésticos. Hicimos que las familias participasen en demostraciones culinarias, visitamos hogares y prestamos apoyo para incrementar la seguridad alimentaria. En colaboración con el Programa Mundial de Alimentos, elaboramos un manual como documento de apoyo sobre la integración de la seguridad alimentaria y la nutrición socialmente inclusivas en el desarrollo del municipio. El documento está dirigido al Consejo de Agricultura y Desarrollo Rural.

FILIPINAS



 **123 PROFESIONALES**

 **BASES MANILA TANDAG MASBATE ZAMBOANGA ILIGAN COTABATO**

 **OPERANDO DESDE 2000**

 **195 515 PERSONAS BENEFICIARIAS**

Después de la aprobación en 2018 de ley para la autonomía de la región musulmana de Mindanao (Bangsamoro Organic Law), este año se ha definido el territorio que hace parte de la región autónoma (Bangsamoro Autonomous Region in Muslim Mindanao) y se ha conformado el Gobierno Regional Transitorio que trabajará para crear los mecanismos de funcionamiento de la región hasta llegar a la elecciones en 2022.

Si bien todo este proceso significa un gran paso adelante para el establecimiento de la paz en Mindanao, han seguido en 2019 los ataques terroristas y los enfrentamientos entre grupos armados y las tropas regulares. En este contexto, nuestro trabajo se ha centrado en la atención a la población afectada por conflicto armado y desastres naturales, especialmente en lo que concierne el acceso a agua, saneamiento e higiene y a los medios de vida. En 2019, nuestro trabajo ha llegado a más de 100 000 filipinos.

INDIA



184
PROFESIONALES

BASES
NUEVA DELHI
BOMBAY
SUBNÚCLEOS
DE BOMBAY
JAIPUR
BARAN
DHAR
RATLAM
DHARNI
PALGHAR
NASIK

OPERANDO
DESDE
2010

113 076
PERSONAS
BENEFICIARIAS

En 2019, Acción contra el Hambre desarrolló numerosos proyectos centrados en nutrición, seguridad alimentaria y medios de vida, y agua, saneamiento e higiene. 755 niños y niñas recibieron suplementos terapéuticos para la desnutrición aguda severa y 3777 recibieron suplementos preventivos. En total, 4532 niños y niñas se beneficiaron del asesoramiento y las visitas domiciliarias y recibieron apoyo para combatir la desnutrición. Además, la transición de la gestión comunitaria de la desnutrición aguda CMAM (community-based management of acute malnutrition) al programa CMAM +1000 días, ha fortalecido la estrategia preventiva y curativa para diagnosticar, tratar y prevenir la desnutrición. La organización ha desarrollado un proyecto multisectorial en Dharni, Amravati (Maharashtra), que tiene un enfoque integrado para combatir la desnutrición. Tiene en cuenta los tres factores que contribuyen a la desnutrición: nutrición, seguridad alimentaria y agua.

Para mejorar aún más el impacto de su trabajo, Acción contra el Hambre ha fortalecido su colaboración con el gobierno local, aumentando la coordinación y desarrollar un sentido más profundo de responsabilidad mutua para abordar la desnutrición. El apoyo a Poshan Abhiyaan (Misión Nacional de Nutrición), con un enfoque en la convergencia y el fortalecimiento del sistema gubernamental, ha aumentado el alcance en los lugares de intervención.



INDONESIA



15
PROFESIONALES

BASES
YAKARTA
NUSA
TENGGARA
TIMUR
SULAWESI
CENTRAL

OPERANDO
DESDE
1998

15 505
PERSONAS
BENEFICIARIAS

Acción contra el hambre en Indonesia concentra la mayoría de sus actividades en la provincia de Nusa Tenggara Timur (NTT), en el este del país. La provincia NTT es una de las más pobres de Indonesia. La prevalencia de desnutrición aguda global en Kupang es del 21,2% para niños y niñas de 6 a 59 meses de edad. La tasa de desnutrición aguda severa es del 3,9%, superando con creces el umbral de crisis aceptado por la OMS (2%). En 2019 la estrategia y actividades continuaron encaminadas a abordar las causas inmediatas y subyacentes de la desnutrición.

En 2019 continuó la colaboración con el Ministerio de Salud en Indonesia a nivel nacional, provincial y de distrito, para implementar la segunda fase del Programa de Salud Integrada en el distrito de Kupang. Esto mejoró significativamente el Manejo Integrado de Enfermedades Infantiles en el área. En 2018 este proyecto amplió su cobertura para apuntar a 12 centros de salud y mejorar la capacidad del personal de salud y los y las estudiantes de las escuelas de medicina y enfermería en Kupang. En 2019 el proyecto logró lanzar un manual sobre Gestión Integrada de Enfermedades Infantiles para estudiantes de enfermería, el primero de su tipo en la provincia NTT.

En 2019 se decidió cerrar la oficina de Indonesia, siendo efectivo en enero de 2020. La falta de financiación para continuar desarrollando actividades a largo plazo, unido al crecimiento de los actores locales, hicieron que la organización replanteara su estrategia en la zona.

MYANMAR



388
PROFESIONALES

BASES
YANGON
KAYAH
RAKÁIN

OPERANDO
DESDE
1994

89 807
PERSONAS
BENEFICIARIAS

La situación humanitaria en Myanmar se caracteriza por una combinación compleja de vulnerabilidad a los desastres naturales, inseguridad alimentaria y nutricional, conflictos armados, tensiones entre comunidades, desplazamiento y migraciones. La situación se agrava por la pobreza crónica y las desigualdades estructurales y la discriminación subyacente, basada en género, discapacidad, etnia y religión.

Según el resumen de necesidades humanitarias de 2020 publicado en diciembre de 2019, más de 985 000 personas necesitan asistencia humanitaria. De ellas, 864 000 están experimentando problemas críticos relacionados con el bienestar físico y mental.

En 2019 Acción contra el Hambre proporcionó tratamiento a 5327 niños y niñas que sufrían desnutrición aguda severa, 2837 niños y niñas que sufrían desnutrición aguda moderada y 865 mujeres embarazadas y en periodo de lactancia desnutridas, a través de nueve centros con programas terapéuticos ambulatorios en el estado de Rakhine. La organización también brindó apoyo psicológico y de salud mental a personas en peligro. Además, se pusieron en marcha importantes actividades de promoción debido a la reducción del acceso a la asistencia humanitaria para la población afectada por el conflicto.

NEPAL



25
PROFESIONALES

BASES
NAWALPARASI
MAKWANPUR
NUWAKOT
RASUWA
RAUTAHAT
SAPTARI

OPERANDO
DESDE
2011

99 455
PERSONAS
BENEFICIARIAS

Acción contra el Hambre comenzó su intervención en Nepal en 2005 con el objetivo de abordar las necesidades de la población afectada por el conflicto. En 2011, Acción contra el Hambre inició un programa nutricional en el distrito de Saptari. El fuerte terremoto que azotó Nepal en 2015 provocó que se ampliara el trabajo en el país a 5 de los 14 distritos más afectados. En 2019, la organización permaneció activa en los distritos de Nawalparasi oriental, Nawalparasi occidental, Nuwakot y Rasuwa.

La implantación de la gestión integrada de la desnutrición aguda, programa prioritario en el país, continuó en los distritos de Nawalparasi oriental y occidental en 2019, logrando gestionar la desnutrición aguda severa en niños y niñas en 28 centros ambulatorios de atención terapéutica y dos centros hospitalarios de atención terapéutica. Las actividades de seguridad alimentaria y medios de vida sensibles a la nutrición (horticultura doméstica, cultivo de hongos, crianza de aves de corral y gestión integrada del establo) también prosiguieron. Las actividades WaSH (agua, saneamiento e higiene) de reconstrucción y rehabilitación financiadas por el DFID (Department for International Development) que se implantaron en los distritos más afectados por el terremoto (Nuwakot y Rasuwa) concluyeron en diciembre de 2019.

LA FUERZA DE LOS NÚMEROS EN LOGÍSTICA HACIA UNA AYUDA HUMANITARIA MÁS EFICIENTE

En 2019, la Red Logística Humanitaria (RLH)*, una alianza compuesta por varias organizaciones humanitarias internacionales, incluida Acción contra el Hambre, presentó un documento con el objetivo de definir las áreas más importantes de trabajo, orientadas hacia prácticas de colaboración.

La mejora de la eficiencia y la rentabilidad son el núcleo del mandato de la RLH. La idea detrás del documento ha sido proporcionar una potencial respuesta a la brecha de financiación en el sector humanitario, ya que en 2018 solo se cubrió el 60% de las necesidades humanitarias (con una brecha de financiación de casi 10 mil millones de dólares en planes de respuesta humanitaria).

El informe se basa en una evaluación de las prácticas logísticas en el sector humanitario, teniendo en cuenta el progreso alcanzado en el sector privado. El análisis muestra que las prácticas que deben desarrollarse más en el sector humanitario, así como la necesidad de aumentar la colaboración entre las organizaciones y así optimizar los recursos existentes. Estas prácticas pueden optimizar el uso de los recursos y mejorar la calidad y la eficiencia de los servicios logísticos en todo el sector.

El documento se ha presentado en algunos de los principales foros, como el Grupo Logístico Global, la Semana de la Asociación de Redes Humanitarias, el *Forum Espace Humanitarian* y ECHO Bruselas, con el objetivo de sensibilizar y promover una reflexión política.

Después de esta publicación, los miembros de la RLH lanzaron un estudio para identificar las oportunidades para ampliar la agrupación de recursos, como las adquisiciones, a través de una estructura dedicada específicamente a este propósito. Los resultados se presentaron a principios de 2020.

*La Red de Logística Humanitaria (RLH) es un consorcio creado en 2014. Su principal objetivo es optimizar la logística humanitaria y mejorar la eficiencia operativa mediante el desarrollo de una estrategia común de intercambio de recursos, promoción e intercambio de información. Actualmente la RLH está compuesta por once organizaciones humanitarias internacionales, representadas por sus respectivos directores y responsables de logística. También es un foro para compartir conocimientos y mejores prácticas sobre logística humanitaria.



PAKISTÁN



83
PROFESIONALES

BASES
ISLAMABAD
DADU
GHOTKI
KHAIRPUR
MATIARI

OPERANDO
DESDE
1979

276 182
PERSONAS
BENEFICIARIAS

Pakistán es uno de los países más afectados por el cambio climático: en 2019 el país fue azotado por seísmos, lluvias torrenciales y sequías. La sequía más grave tuvo lugar en las provincias de Sindh y Baluchistán, donde afectó a 5 millones de personas y destruyó la agricultura. En general, el país cuenta con uno de los índices más altos de retraso en el crecimiento en niños y niñas menores de cinco años con un porcentaje medio del 45% (el 50% en Sindh y el 48% en Khyber Pakhtunkhwa).

En 2019 Acción contra el Hambre continuó implantando su programa para mejorar la nutrición en Sindh. El componente específicamente nutricional se centra en el tratamiento de la desnutrición en centros sanitarios junto con un programa de divulgación para el cribado de niños y niñas, un sistema de derivación para su seguimiento y un programa de comunicación sobre el cambio de comportamiento para mejorar los hábitos de cuidado infantil, saneamiento y alimentación. En 2019 permitió atender a 44 797 niños y niñas con desnutrición aguda severa.

En Sindh, Acción contra el Hambre implantó también un proyecto piloto centrado en un enfoque de forraje resistente a la salinidad para abordar los altos niveles de salinidad del suelo y la escasez de agua en el distrito de Thatta. Este proyecto ayuda a las y los pequeños agricultores a volver a cultivar las tierras que habían abandonado por la elevada salinidad.

La desnutrición y el crecimiento retardado en adolescentes son una preocupación en Pakistán, donde las niñas menores de 24 años representan el 21% de la población. Teniendo en cuenta estos datos, Acción contra el Hambre lanzó un proyecto innovador en Hyderabad con el objetivo de sensibilizar sobre esta problemática en cuatro colegios de la ciudad.



AMÉRICA LATINA Y EL CARIBE

COLOMBIA	52
GUATEMALA	52
HAÍTÍ	53
NICARAGUA	53
PERÚ	54
VENEZUELA	54

MISIONES GESTIONADAS DESDE ACCIÓN CONTRA EL HAMBRE ESPAÑA

MISIONES GESTIONADAS DESDE OTRAS SEDES DE LA RED INTERNACIONAL ACCION CONTRA EL HAMBRE

COLOMBIA



175
PROFESIONALES

BASES
PUTUMAYO
NARIÑO
CÓRDOBA
LA GUAJIRA

OPERANDO
DESDE
1998

113 699
PERSONAS
BENEFICIARIAS

En Colombia conviven múltiples agendas humanitarias. Por una parte, la respuesta de emergencia debido al impacto que continúa teniendo en las poblaciones la violencia generada por los diversos actores armados que siguen generando desplazamientos y confinamientos en zonas rurales del país. Por otro lado, la necesidad de trabajar en la estabilización del postconflicto y sobre la implementación de los acuerdos de paz que incluyen una serie de compromisos en los territorios, sobre todo rurales, para tener mejores condiciones de desarrollo y la integración de las y los excombatientes. Y finalmente, la emergencia humanitaria ligada a la situación en Venezuela, que ha generado el mayor evento de migración en el continente. Los datos oficiales indicaban que a finales de 2019 más de 1,63 millones de personas provenientes de Venezuela vivirían en Colombia.

En este contexto, desde Acción contra el Hambre hemos desarrollado un programa que nos ha permitido atender a 115 048 personas. Para atender a las personas migrantes venezolanas y a las comunidades de acogida hemos enfocado nuestro trabajo en contextos urbanos (incluida Bogotá) y en las principales zonas fronterizas (Guajira, Vichada, Norte de Santander y Nariño).

Hemos priorizado la atención en salud y nutrición, fortaleciendo las instituciones públicas, realizando valoraciones nutricionales, así como el tratamiento de la desnutrición aguda y formaciones en salud y nutrición. También hemos trabajado en salud mental y primeros auxilios psicológicos, atendiendo 3287 personas (67% mujeres) en jornadas comunitarias de formación y sensibilización. En relación a la seguridad alimentaria y medios de vida, hemos realizado actividades de entrega de kits de semillas, ayuda alimentaria, de formación para el empleo y la empleabilidad a través del enfoque "VIVES" y de formación.

GUATEMALA



68
PROFESIONALES

BASES
CHIQUIMULA
BAJA VERAPAZ
QUICHÉ
HUEHUETENANGO
ESCUINTLA
SOLOLÁ
ZACAPA

OPERANDO
DESDE
1996

40 730
PERSONAS
BENEFICIARIAS

Durante 2019 el contexto centroamericano se ha mantenido con una alta vulnerabilidad socioeconómica, ambiental y climática, a la que se añade una mayor inseguridad e inestabilidad política. La migración de cientos de miles de personas de los países del llamado Triángulo Norte (Honduras, El Salvador y Guatemala) ha sido especialmente visible a través de las llamadas caravanas de migrantes.

A través de la asistencia alimentaria financiada por la Comisión Europea se alcanzaron 18 188 personas en cuatro departamentos del Corredor Seco de Guatemala, a lo que se sumaron acciones de prevención, identificación, diagnóstico y referenciación de 4903 niños y niñas menores de cinco años con desnutrición aguda y en riesgo, el fortalecimiento de las capacidades del personal de salud y de la capacidad de resiliencia de las familias ante la vulnerabilidad de recurrentes crisis alimentarias.

En el departamento de Sololá se ha empezado un proyecto de agua y saneamiento que beneficiará más de 195 000 personas en 120 comunidades (12 municipios). Las actividades, que durarán 3 años, están enfocadas a reforzar las capacidades de gestión de los sistemas de agua y saneamiento comunitarios y municipales para que estos sean más efectivos y sostenibles.

Cada vez es más importante el trabajo ante el crecimiento de los flujos migratorios que parten de Centroamérica y que se encuentran con mayores limitaciones en países de destino. Ello se debe a los riesgos, incertidumbres y vulneración de derechos que se dan en los tránsitos migratorios. En este eje se han centrado los esfuerzos durante 2019, llevando a cabo estudios e iniciativas piloto para explorar la vinculación de la migración y el desarrollo de los territorios de origen de los migrantes.

Los datos de Guatemala y Nicaragua son los mismos ya que son considerados como una sola misión.

HAITÍ



172
PROFESIONALES

BASES
NNOROESTE
ARTIBONITE
GRAND'ANSE

OPERANDO
DESDE
1985

257 385
PERSONAS
BENEFICIARIAS

Las tensiones políticas en Haití continuaron y empeoraron en 2019. La corrupción, la inflación, la actividad de pandillas y la escasez de combustible provocaron protestas masivas regulares. Los bloqueos, las manifestaciones y la violencia fueron comunes, lo que obligó al país a detener episodios conocidos como «Peyi Lock» en febrero, julio y de septiembre a noviembre de 2019, lo que obstaculizó la seguridad alimentaria y nutricional y el acceso a la atención médica, la educación y el agua. La sequía persistente ha impactado considerablemente la agricultura. Los agricultores del Departamento del Noroeste Bajo han experimentado períodos prolongados de escasez con menos estaciones lluviosas y la producción anual casi se reduce a la mitad.

El análisis de IPC (índice de precios al consumo), publicado en octubre de 2019, encontró que 3,67 millones de personas padecían inseguridad alimentaria aguda. En todo el país, la desnutrición aguda global aumentó de 4,6% en 2012 a 6% en 2019 y la desnutrición crónica global se estima en 22,7%.

En 2019 Acción contra el Hambre proporcionó transferencias de efectivo a 5822 familias para reducir la inseguridad alimentaria. Se capacitó a 201 madres líderes en prácticas mejoradas de nutrición y cómo detectar la desnutrición tempranamente; estas madres líderes luego capacitaron a 19 289 personas vulnerables.

Nuestros equipos construyeron o rehabilitaron 95 letrinas en 16 escuelas, beneficiando a 168 maestros y maestras y 4124 estudiantes. Además, rehabilitamos 18 puntos de agua en áreas propensas al cólera y distribuimos 39 331 kits de higiene.

Desde que surgió el cólera en Haití, Acción contra el Hambre ha estado muy involucrado en los esfuerzos de erradicación en los departamentos de Artibonite y Northwest. Nuestros equipos responden a los casos sospechosos rápidamente, promueven una higiene saludable y un saneamiento seguro, y trabajan para crear un mercado para productos de tratamiento de agua fabricados y comprados localmente. El último caso confirmado de cólera en Haití se reportó en febrero de 2019.

NICARAGUA



68
PROFESIONALES

BASES
MADRIZ

OPERANDO
DESDE
1996

40 730
PERSONAS
BENEFICIARIAS

Durante 2019 el contexto centroamericano se ha mantenido con una alta vulnerabilidad socioeconómica, ambiental y climática, a la que se añade una mayor inseguridad e inestabilidad política. En particular, en Nicaragua las consecuencias de la crisis sociopolítica que atraviesa el país desde abril de 2018 han impactado de manera especial en los medios de vida de buena parte de la sociedad, al tiempo que ha impulsado a la migración forzada y masiva de jóvenes. En este contexto se ha visto reducido el espacio para la acción de organizaciones de la sociedad civil y humanitarias.

Con nuestra línea de acción priorizada de alianzas público-privadas en gestión de riesgo, hemos logrado posicionar, en alianza con actores del sector privado y público nacionales y regionales, incluyendo la Cámara de Turismo de Nicaragua, el tema de la resiliencia del sector turístico en Centroamérica en espacios de coordinación intersectoriales y de cooperación.

Los datos de Guatemala y Nicaragua son los mismos ya que son considerados como una sola misión.

PERÚ



56
PROFESIONALES

BASES
PIURA
PUNO
AYACUCHO

OPERANDO
DESDE
2007

5385
PERSONAS
BENEFICIARIAS

El contexto social, político y económico del Perú en 2019 fue altamente inestable: se disolvió el Congreso de la República, se inició la nueva gestión en los gobiernos regionales y locales; se redujo el nivel de crecimiento económico a menos del 3% en el 2019 y el hambre creció, afectando al 9,7% de la población. La llegada de población venezolana a Perú continuó y algunos nuevos gobernantes mostraron públicamente su rechazo: hubo expulsiones públicas de personas venezolanas, y los medios de comunicación iniciaron una campaña de criminalización que promovió la xenofobia entre la población. De forma paralela se incrementaron las denuncias de ciudadanos y ciudadanas de Venezuela a sus empleadores por malas prácticas laborales, pagos inferiores al salario mínimo legal, ausencia de contratos, etc.

Desde Acción contra el Hambre en 2019 logramos implementar acciones efectivas para la respuesta integral a la situación de emergencia humanitaria generada por las más de 850 000 personas provenientes de Venezuela que llegaron a Perú (de las que el 80% se concentraron en Lima Metropolitana). Además, hemos trabajado en el fortalecimiento de capacidades a nivel regional, municipal y comunal para reducir los altos niveles de desnutrición infantil en zonas rurales de Puno o Ayacucho; y en la mejora del empleo y el emprendimiento entre jóvenes y mujeres de Lima Norte.

VENEZUELA



EQUIPO DE
EXPERTOS
NACIONALES E
INTERNACIONALES

BASES
MIRANDA
CARABOBO
ARAGUA
MOAGAS
TACHIRA
ZULIA

OPERANDO
DESDE
2018

16 823
PERSONAS
BENEFICIARIAS

La conflictividad política ha seguido marcando la pauta en Venezuela durante el año 2019. Aunque ha habido iniciativas de diálogo político y muchas expectativas de solución democrática para las diferencias entre el gobierno y la oposición, el resultado siempre ha sido un punto de estancamiento. Las consecuencias socioeconómicas y humanitarias de este impase han sido el mantenimiento y la agudización del proceso de degradación de la economía, y con ello de la pérdida de fuentes de empleo, la hiperinflación, el desmantelamiento de la industria y de la producción, el deterioro de los servicios, y en particular de la salud, la educación, la energía, el agua potable y la sanidad. Todo esto ha repercutido en la calidad de vida de las personas, marcando un incremento de las necesidades básicas insatisfechas y de la urgencia de ampliar las acciones de respuesta humanitaria.

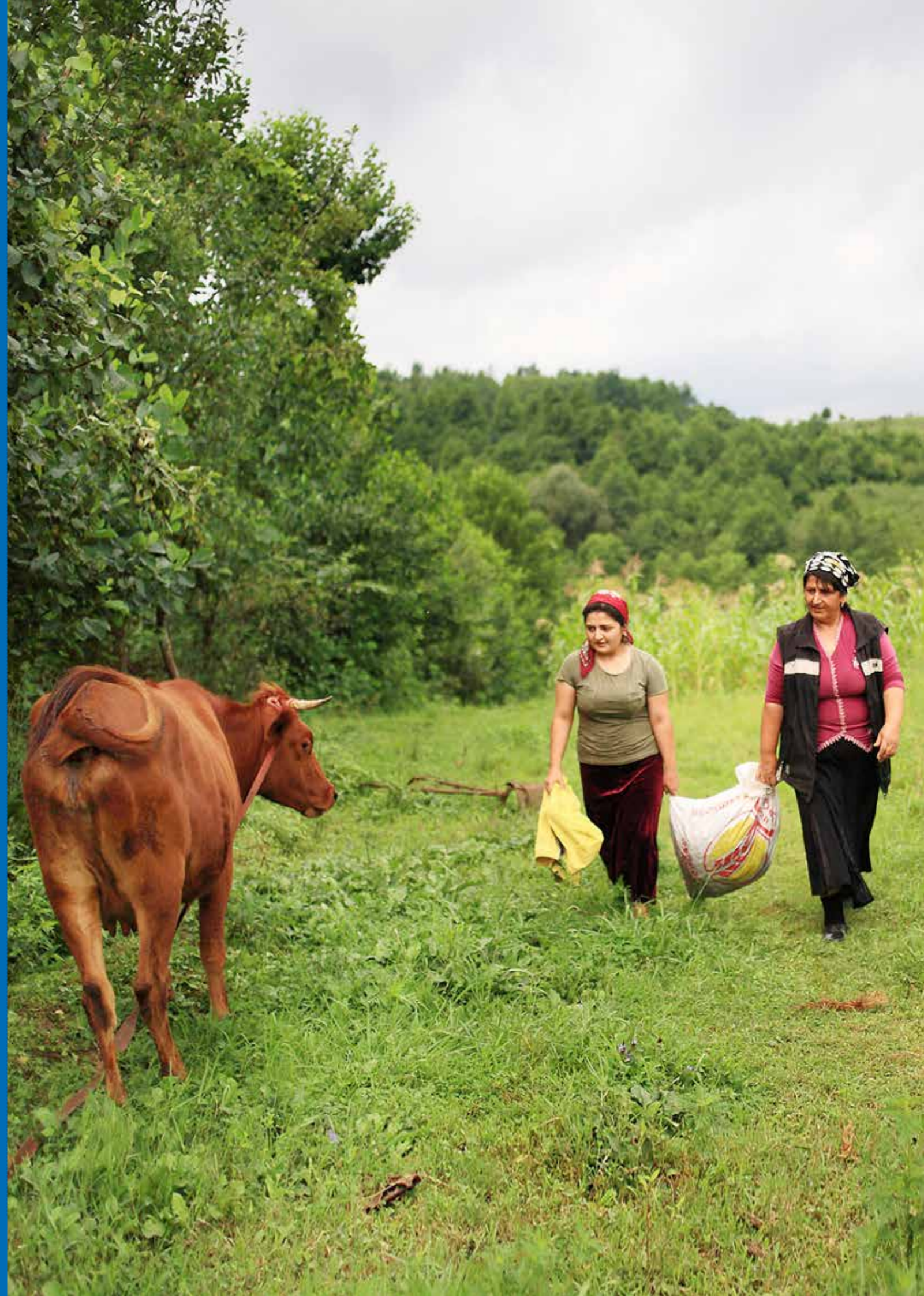
En Venezuela trabajamos a partir de las particularidades de cada territorio, con un acentuado enfoque de equidad de género, respetando e incorporando los elementos culturales y buscando optimizar la identificación de las personas en con mayor vulnerabilidad de desnutrición. Se han priorizado los niños y niñas menores de 5 años, las mujeres embarazadas y lactantes, las personas con discapacidad y las y los adultos mayores con enfermedades severas. Considerando la falta de cifras oficiales, nosotros y nuestros socios locales implementamos diferentes estrategias (encuestas, jornadas de mediciones antropométricas, etc.) para tener información de calidad en el terreno y poder identificar a las personas más vulnerables, adaptando la respuesta humanitaria a las necesidades identificadas.



EUROPA

ESPAÑA	58
GEORGIA	58

	MISIONES GESTIONADAS DESDE ACCIÓN CONTRA EL HAMBRE ESPAÑA
	MISIONES GESTIONADAS DESDE OTRAS SEDES DE LA RED INTERNACIONAL ACCION CONTRA EL HAMBRE



ESPAÑA



138
PROFESIONALES

BASES
BARCELONA
CÁCERES
CASTELLÓN DE
LA PLANA
OVIEDO
TOLEDO
SANTIAGO DE
COMPOSTELA
MADRID
MÁLAGA
MURCIA
PAMPLONA
SEVILLA

OPERANDO
DESDE
2013

6072
PERSONAS
BENEFICIARIAS

Más de 3 millones de personas vivían en situación de desempleo en España en 2019, siendo la tasa de paro del 14%. Desempleo, alta temporalidad, salarios bajos y otras condiciones precarias siguieron acercando a parte de la población al círculo de la pobreza y la exclusión. España tiene la 7ª tasa AROPE más alta de Europa (tasa que mide el riesgo de pobreza y/o exclusión social). Y en último término, la inseguridad alimentaria, ya que los hogares sin ingresos recortan gastos en alimentación. Por ello, nuestra intervención en España se centró en promover el acceso al mercado laboral a personas desempleadas en situación de vulnerabilidad.

Así, en España ayudamos a encontrar un empleo o emprender su negocio a 6000 personas. Algunas de las características sociodemográficas más relevantes de los participantes son: el 67% eran mujeres, el 41% desempleadas de larga duración, el 25% residen en hogares con todos los miembros en paro, el 34% han sido migrantes y/o pertenecen a minorías.

Los ratios de inserción en los programas de empleo superaron el 45% y el de creación de negocios el 15%, destacando que el 85% de los negocios se mantenían activos en el primer año de vida.

Hemos logrado implantar el modelo metodológico de empleabilidad en el 35% de todos los centros penitenciarios de España.

La estrategia de generación de redes a nivel europeo, aumentó en 49 nuevas entidades durante 2019, sumando 183 miembros. Y a nivel internacional, el desarrollo del eje técnico de inclusión sociolaboral supuso la implantación en las misiones de Georgia, Armenia, Azerbaijón, Territorio Palestino Ocupado, Perú, Colombia, Nicaragua y Senegal.

GEORGIA



39
PROFESIONALES

BASES
GALI
TBILISSI
SUKUMI

OPERANDO
DESDE
1994

8667
PERSONAS
BENEFICIARIAS

A pesar del reciente crecimiento económico, Georgia aún enfrenta una pobreza generalizada impulsada por las consecuencias políticas y sociales de dos conflictos (1990 y 2008), la precaria seguridad alimentaria y las altas tasas de desempleo. En los últimos años, una plaga agrícola invasiva ha afectado aún más y debilitado en gran medida los medios de vida de la población rural con grandes pérdidas en la producción agrícola. Particularmente afectados por estos problemas son los desplazados internos, las minorías étnicas, las personas que viven en zonas remotas, las mujeres y los jóvenes. El estado no resuelto de Abjasia obstaculiza el desarrollo sostenible y Acción contra el Hambre continúa ayudando a las personas en función de las necesidades identificadas.

En 2019, se continuó la ampliación y expansión del enfoque de inclusión económica y social (mediante el acceso al empleo y emprendimiento) donde los participantes del programa reciben capacitación y asistencia para acceder al mercado laboral y comenzar sus propias empresas en toda la región sur del Cáucaso a través de la implementación directa y el desarrollo de capacidades de otras instituciones y ONG nacionales.

Acción contra el Hambre ha podido mejorar los medios de vida y la seguridad alimentaria a través de un apoyo agrícola y económico clave, incluida la provisión de insumos agrícolas a los agricultores vulnerables, el establecimiento de escuelas de campo para agricultores y centros de capacitación agrícola para proporcionar cursos de capacitación y servicios de extensión a los agricultores, así como apoyo al servicio veterinario local y ganaderos.

ANÁLISIS POR ÁREA DE CONOCIMIENTO INNOVACIÓN TÉCNICA

ENFOQUE EN NUESTRAS ÁREAS DE ESPECIALIZACIÓN
APLICACIÓN SAM PHOTO DIAGNOSIS - ACTUALIZACIÓN 2019

Desde 2015, nuestros equipos en Madrid han estado desarrollando la aplicación *SAM Photo Diagnosis* para proporcionar a los gobiernos y a las agencias humanitarias una herramienta que identifica a las niñas y los niños con desnutrición aguda basándose en una foto de su brazo izquierdo. La aplicación tiene por objeto proporcionar un diagnóstico sistemático y en tiempo real, lo que la hace ideal para su uso en las comunidades y en las encuestas.

Mediante el uso de la aplicación, las trabajadoras, trabajadores, voluntarias y voluntarios sanitarios podrán evitar los actuales problemas que plantea el diagnóstico de la desnutrición aguda, en particular en las comunidades. La proporción del peso y la altura y la medida de la circunferencia media del brazo son los dos métodos de diagnóstico que se utilizan actualmente. La medición del peso y la altura requiere que las trabajadoras y trabajadores sanitarios y las voluntarias y voluntarios lleven un equipo voluminoso durante el examen. Además, la falta de formación adecuada y/o de profesionales experimentados conduce a errores en la medición e interpretación de los resultados, lo que da lugar a un diagnóstico erróneo. Los brazaletes para los brazos son más fáciles de transportar y utilizar. Sin embargo, los errores de medición siguen siendo comunes (especialmente en las niñas y niños más pequeños). Los estudios científicos también han demostrado que no todas las niñas y niños que sufren desnutrición aguda pueden ser identificados utilizando estos dos métodos y que uno puede identificar a niños y niñas diferentes.

La aplicación *SAM Photo Diagnosis* evita estos desafíos utilizando la morfología para identificar a las niñas y niños entre 6 y 59 meses con desnutrición aguda en tiempo real, sin necesidad de internet. La aplicación tiene el potencial de mejorar mucho la precisión del diagnóstico, así como la eficiencia y la rentabilidad de las pruebas de detección y las encuestas. La aplicación también evita la necesidad de tomar una foto de la cara del niño o de la niña.

Al acelerar el diagnóstico de la desnutrición aguda a nivel comunitario, la aplicación dará lugar a que se identifique a las niñas y los niños desnutridos en una etapa más temprana de la progresión de la enfermedad, lo que aumentará las posibilidades de que el tratamiento tenga éxito y reducirá su tiempo.

Es probable que así se mejore la percepción del tratamiento en las comunidades. Además, si los datos de localización recogidos por la aplicación se comparten en tiempo real a nivel nacional, los ministerios de salud podrán identificar los «puntos calientes» de la desnutrición y adoptar medidas para apoyar las estructuras sanitarias subregionales.

Desde octubre de 2018, nuestros equipos vienen trabajando en la fase de validación para probar la aplicación en Senegal. La recolección de información continuará hasta marzo de 2021, periodo durante el cual se recogerán datos de 1800 niños y niñas para mejorar la precisión del algoritmo de clasificación. Durante esta etapa de pruebas, se está considerando la posibilidad de incluir en la aplicación a los cuatro grupos de estado nutricional abordados por las mediciones del peso y la talla, y de la circunferencia del brazo: 1. Desnutrición aguda severa, 2. Desnutrición aguda moderada, 3. En riesgo de desnutrición aguda, 4. Condición nutricional óptima.

A fin de apoyar la futura mejora y uso en diferentes poblaciones, se necesita una etapa final de desarrollo, validación y perfeccionamiento tecnológico para adaptar la aplicación a sus usuarios finales: trabajadoras, trabajadores, voluntarias y voluntarios sanitarios comunitarios. Esto implicará un estudio de diseño centrado en el usuario con trabajadoras y trabajadores comunitarios especializados en nutrición y con miembros clave de la comunidad. Por consiguiente, podría ser posible que los miembros de la comunidad utilizaran la aplicación para vigilar la salud de sus propios hijos e hijas. Para completar esta importante etapa, el equipo de Madrid está buscando nuevas fuentes de financiación.

También se utilizan pruebas para detectar la presencia de edema bilateral. Sin embargo, dado que la búsqueda de edema es el primer paso en el protocolo de diagnóstico de la desnutrición aguda, la aplicación de *SAM Photo Diagnosis* comienza a funcionar después de que la prueba de detección de edema haya resultado negativa (si es positiva, la niña o el niño es considerado con desnutrición aguda severa con complicaciones y es referido inmediatamente a los centros de salud).





**ACCIÓN CONTRA
EL HAMBRE - ESPAÑA**

ACCIONES Y EVENTOS EN ESPAÑA 2019 EN IMÁGENES



EL MONSTRUO INVISIBLE

Una historia sobre hambre, sueños rotos y esperanza protagonizada por Aminodin y Alimán, dos niños que, pese a trabajar en un vertedero y a vivir en un campo de desplazados respectivamente, no pierden la sonrisa. Esta película de los hermanos Fesser sobre el hambre infantil y rodada en la isla de Mindanao (Filipinas), una de las zonas del mundo más golpeada por la crisis climática y más de cinco décadas de conflicto, pudo verse en colegios de toda España en primicia.

LUCHA DE GIGANTES

Más de 15 artistas rindieron tributo a los 821 millones de gigantes que luchan contra el hambre en el mundo en un concierto benéfico. Miguel Ríos, Kiko Veneno, Alba Molina, Los Secretos, Viva Suecia, Emilio Aragón, Mala Rodríguez, McEnroe, Silvia Pérez Cruz, Elefantes, Andrés Suárez, J. Carmona, GuittarricadelaFuente, La Bien Querida, Miss Caffaina, Macaco, Annie B. Sweet e Izal compartieron escenario en el Wizink Center de Madrid en favor de los que menos tienen.

LOTERÍA DE NAVIDAD

Pocas imágenes son tan navideñas como la de los vecinos y vecinas de un pueblo de España celebrando que en su localidad ha caído uno de los premios importantes de la lotería. Y este año quisimos invitar a los vecinos y vecinas de San Vicente del Raspeig, afortunados del Gordo del sorteo, a compartir su suerte y a contribuir con una parte del premio a nuestros proyectos de lucha contra la desnutrición infantil.

MUJERES QUE MUEVEN EL MUNDO

Con motivo del Día Internacional de la Mujer, invitamos a recorrer virtualmente el mundo para conocer a distintas mujeres que luchan a diario en la primera línea del frente contra el hambre, a pesar de las duras condiciones a las que se ven obligadas a enfrentarse. Así, sus historias también formaron parte de la narrativa del 8 de marzo y pusimos de relevancia su papel fundamental.

HAMBRE DE TEMPORADA

Desde Sahel, llegó un nuevo producto de temporada a mercados italianos y españoles en Bolonia, Madrid, Zaragoza y Valencia: el hambre. De esta manera quisimos llamar la atención sobre el hecho de que cada año, entre junio y septiembre, más de diez millones de personas se quedarán sin alimentos en Sahel.

RESTAURANTES CONTRA EL HAMBRE

En el 10º aniversario de la campaña Restaurantes contra el Hambre, quisimos poner de relieve, de la mano de la chef Susi Díaz (una estrella Michelin y dos soles en Guía Repsol), aquellos restaurantes de todo el país que se unen para reunir fondos con el fin de erradicar el hambre en el mundo, mediante la guía de "Buenos restaurantes buenos" donde los clientes pueden elegir un plato o menú solidario.

ESPAÑA EN CIFRAS HITOS 2019

**AGUA, SANEAMIENTO
E HIGIENE**



2 039 510
PERSONAS

**NUTRICIÓN
Y SALUD**



1 195 828
PERSONAS

**SEGURIDAD ALIMENTARIA
Y MEDIOS DE VIDA**



477 765
PERSONAS

**GESTIÓN DE RIESGO
DE DESASTRES**



143 404
PERSONAS

**INCLUSIÓN
SOCIAL**



7962
PERSONAS

ACCIÓN CONTRA EL HAMBRE - ESPAÑA HA CONSEGUIDO AYUDAR EN 2019 A:



3 990 494
PERSONAS

ESTO HA SIDO POSIBLE GRACIAS A:



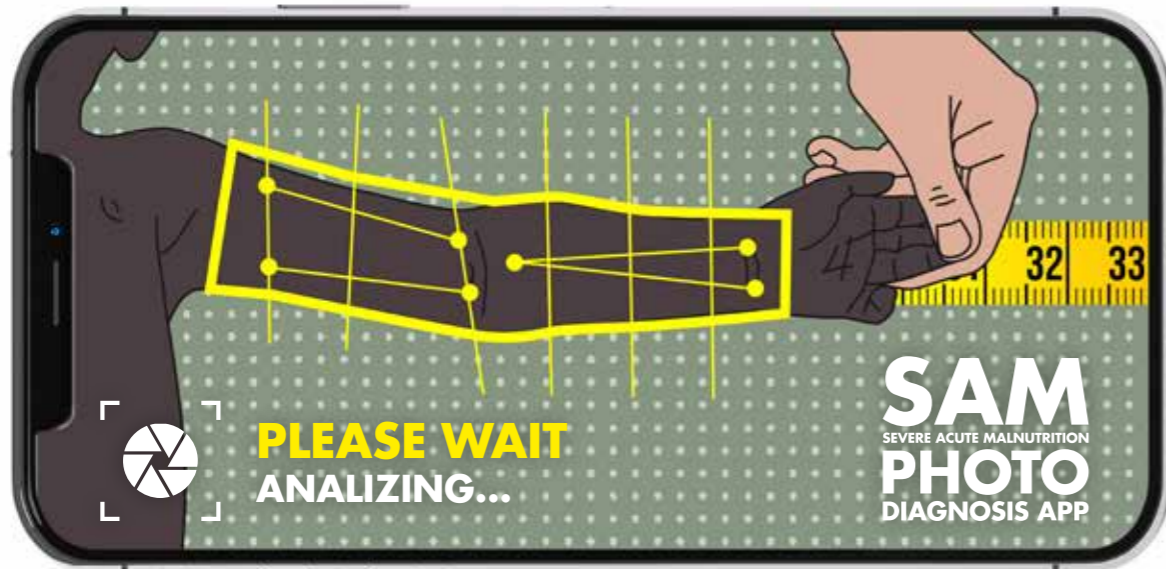
1600
COOPERANTES
EN TERRENO



308
EMPLEADOS EN SEDE
Y DELEGACIONES

Puedes encontrar aquí el listado completo de nuestros contratos en 2019

ESPAÑA I+D+i



EN EL AÑO 2019 HEMOS REDEFINIDO Y ADAPTADO NUESTRO ENFOQUE TÉCNICO MULTISECTORIAL CON EL OBJETIVO DE MEJORAR LA ARTICULACIÓN DE LA FLEXIBILIDAD Y COMPLEMENTARIEDAD DE NUESTROS MODELOS DE INTERVENCIÓN, PARA GENERAR UN IMPACTO GLOBAL.

NUESTRA META: PROTEGER VIDAS, PROMOVER CAPACIDADES Y TRANSFORMAR SISTEMAS, PARA IR MÁS ALLÁ DE LAS NECESIDADES Y LA VULNERABILIDAD. NO NOS CENTRAMOS ÚNICAMENTE EN LAS PERSONAS, SINO EN LAS FAMILIAS, LAS COMUNIDADES, LAS ORGANIZACIONES Y LAS INSTITUCIONES. DESDE LA RESOLUCIÓN DE NECESIDADES Y ASISTENCIA A LA CREACIÓN DE CAPACIDADES Y RESILIENCIA.

FORTALECEMOS LA INVESTIGACIÓN: CONSOLIDACIÓN DE EVIDENCIAS Y CONOCIMIENTOS

Hemos diseñado un estudio para definir intervenciones a nivel de asistencia alimentaria en la Región del Sahel durante los periodos de escasez: "Seasonal Safety Nets for nutrition in Sahel" para medir el impacto de nuestras intervenciones, evaluar el grado de satisfacción de los beneficiarios y realizar un análisis de coste efectividad.

También hemos iniciado la segunda fase para la generación de evidencia en Senegal del proyecto SAM Photo Diagnosis (Aplicación de móvil para el diagnóstico de la malnutrición aguda severa en tiempo real) así como el proyecto iCCM+NUT, focalizado en el acceso a tratamiento a nivel domiciliario. Y en consorcio con la sede de Estados Unidos hemos abierto una nueva línea de investigación para conocer mejor las causas de recaídas de los desnutridos tratados y dados de alta: Proyecto Relapse.

Para finalizar, cabe destacar el desarrollo de herramientas de análisis para relacionar la mejora de hábitos saludables con una mejor empleabilidad.

PROMOVEMOS EL INTERCAMBIO DE COMPETENCIAS Y SABER HACER

Hemos participado en las Jornadas organizadas por ACNUR y Fundación La Caixa: Construyendo alianzas innovadoras para abordar la desnutrición infantil, así como en la 46 Sesión del Comité de Seguridad Alimentaria Mundial en colaboración con el Programa Mundial de Alimentos, en la CASH WEEK organizada por CaLP, o en la Conferencia AIDEX 2019, plataforma para el encuentro e intercambio entre profesionales, ONG Internacionales, sector privado, tomadores de decisión y donantes internacionales.

Además, un año más hemos organizado el Taller Internacional de Salud y Nutrición en Dakar, y hemos impulsado el Taller Regional

de Agua, Saneamiento e Higiene en la Región de Oriente Próximo sobre buenas prácticas e identificación de aprendizajes a partir de prácticas no exitosas. Y como miembros del IPC *Steering Committee* hemos impulsado el nuevo Manual Técnico Versión 3.0: "Evidencia y Normas para Mejores Decisiones sobre Seguridad Alimentaria y Nutrición".

DIVULGAMOS NUESTRO CONOCIMIENTO MEDIANTE LA FORMACIÓN

Las relaciones académicas y la formación son una forma de generar y transmitir nuestro conocimiento. Este año hemos celebrado:

- la 20.ª edición del Máster en *Gestión Directiva de Organizaciones no Lucrativas* que dirigimos con UNED.
- la 11.ª edición del *Especialista Universitario en Agua, saneamiento e higiene en Cooperación Internacional* cuya dirección técnica compartimos con la Universidad de Alcalá.
- la 3.ª edición del curso

especializado *Cash Based Interventions* que organizamos con la red universitaria NOHA (*Network on Humanitarian Action*) y la Universidad de Lovaina,

- la 5.ª edición del Curso *Técnico Especialista en Logística Humanitaria*, avalado por la Comunidad de Madrid y la AECID.
- diversos cursos MOOC en temáticas como: *Seguridad nutricional*, *La función RRHH en las Entidades No Lucrativas*, *ONL en la Sociedad-Red: análisis y retos*, *Gestión del talento en el Tercer Sector...* con los que hemos llegado a miles de alumnos.

Estos cursos, nos han permitido, un año más, posicionarnos como una referencia en la lucha contra el hambre.

ACCIÓN SOCIAL

En 2019 se puso en marcha el nuevo periodo estratégico en el área de acción social que marcará los dos próximos años. Una de las líneas más importantes de esta nueva estrategia, ha sido la de posicionar a los participantes de los pro-

gramas en el centro de la estrategia, sus necesidades y expectativas.

En este sentido, se ideó una referencia de medida, *Índice de Empoderamiento*, que aglutina diferentes indicadores de los programas de mejora de la empleabilidad que desarrollamos en el área y que nos permite monitorear la percepción del impacto emocional que supone la participación en el programa para las personas usuarias a los 6 meses de la finalización del mismo.

Este índice recoge la percepción de mejora en la motivación y autoconfianza, en la mejora de la empleabilidad y/o la situación en el mercado de trabajo y en la mejora del entorno o familia. Además, nos propusimos un objetivo interno de alcance: al finalizar 2020 al menos el 60% de los participantes estuvieran por encima de 4 en una escala de 1 a 5. En 2019 nos estamos acercando al objetivo, alcanzando 3,73, seis décimas por encima respecto al año anterior y alcanzando el 54% de beneficiarios por encima de 4 y 5.

BALANCE DE SITUACIÓN

BALANCE AL 31 DE DICIEMBRE DE 2019 (expresado en euros)

ACTIVO	2018	2019	PATRIMONIO NETO Y PASIVO	2018	2019
ACTIVO NO CORRIENTE	45.280.343	50.592.084	PATRIMONIO NETO	28.801.588	29.537.681
Inmovilizado intangible	4.008	4.008	Fondos propios	28.745.645	29.481.739
Inmovilizado material	1.001.888	689.780	Dotación Fundacional	22.630.396	22.715.918
Inversiones inmobiliarias	23.362.882	23.108.265	Reservas voluntarias	5.970.146	6.029.727
Terrenos	16.886.456	16.884.786	Excedente del Ejercicio	145.103	736.094
Construcciones	6.476.426	6.223.479	Ajustes por cambios de valor	55.942	55.942
Inversiones Financieras a largo plazo	407.971	512.803	PASIVO NO CORRIENTE	28.472.878	37.925.435
Instrumentos de patrimonio	122.053	20.073	Provisiones a largo plazo	4.453.767	6.118.918
Valores representativos de deuda	49.258	151.237	Deudas a largo plazo	163.600	262.909
Otros activos financieros	236.660	341.493	Deudas con entidades de crédito	4.810	4.810
Usuarios y otros deudores de la actividad propia a largo plazo	20.503.594	26.277.228	Otros pasivos financieros	158.790	258.099
Activo corriente	132.547.439	163.582.707	Pasivos por impuesto diferido	363.765	352.822
Existencias	267.372	180.858	Beneficiarios acreedores a largo plazo	23.491.747	31.190.786
Deudores de la actividad propia y otras cuentas a cobrar	99.904.119	135.723.652	PASIVO CORRIENTE	120.553.316	146.711.675
Usuarios y otros deudores de la actividad propia	79.332.376	109.704.973	Deudas a corto plazo	5.000.000	4.170.058
Deudores de la actividad propia, empresas del grupo y asociadas	1.901.749	6.012.178	Deudas con entidades de crédito	5.000.000	3.985.172
Deudores de la sede	1.072.327	866.971	Otros pasivos financieros	0	184.886
Deudores de las misiones	17.542.286	18.528.646	Beneficiarios - Acreedores	84.498.570	99.924.523
Personal	54.456	278.813	Acreedores comerciales y otras cuentas a pagar	31.054.746	42.584.926
Otros créditos con las Administraciones Públicas	925	332.071	Acreedores, empresas del grupo y asociadas	9.843.910	18.551.487
Inversiones financieras a corto plazo	-	83.526	Acreedores de la sede	980.849	1.597.163
Periodificaciones a corto plazo	1.109.724	1.052.179	Acreedores de las misiones	19.076.044	21.052.762
Efectivo y otros activos líquidos equivalentes	31.266.225	26.542.492	Personal	281.181	107.685
Tesorería	31.266.225	26.542.492	Pasivos por impuesto corriente	3.144	3.144
TOTAL ACTIVO	177.827.782	214.174.791	Otras deudas con las Administraciones Públicas	869.618	1.272.685
			Periodificaciones a corto plazo	-	32.168
			TOTAL PATRIMONIO NETO Y PASIVO	177.827.782	214.174.791

CUENTA DE RESULTADOS

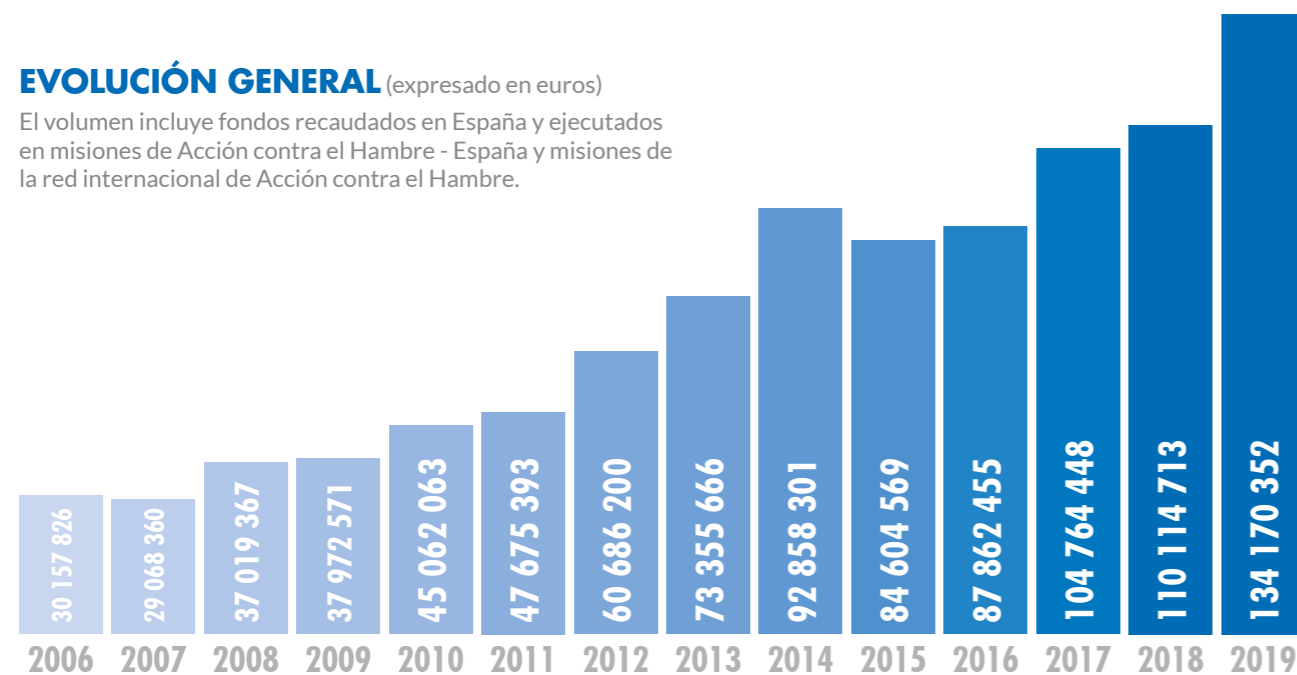
EJERCICIO 2019 (expresado en euros)

CUENTA DE RESULTADOS CORRESPONDIENTE AL EJERCICIO ANUAL TERMINADO EL 31 DE DICIEMBRE	2018	2019
Ingresos de la actividad propia	108.066.748	131.249.362
Cuotas de usuarios y afiliados	11.193.737	11.173.527
Ingresos de promociones, patrocinadores y colaboradores	4.074.514	3.516.081
Subvenciones, donaciones y legados imputados al excedente del ejercicio	92.695.965	116.428.685
Prestaciones de servicios	102.532	131.069
Gastos por Ayudas y otros	-19.549.147	-30.693.401
Ayudas monetarias	-19.549.147	-30.693.401
Aprovisionamientos	-28.360.477	-33.066.139
Consumo de materias primas y otras materias consumibles	-21.460.292	-24.739.316
Trabajos realizados por otras empresas	-6.900.185	-8.326.823
Otros ingresos de explotación	1.963.711	2.388.207
Gastos de personal	-33.308.841	-39.352.859
Sueldos, salarios y asimilados	-29.731.785	-35.503.482
Cargas sociales	-3.577.056	-3.849.377
Otros gastos de la explotación	-27.084.681	-28.480.772
Servicios exteriores	-26.401.120	-27.588.663
Tributos	-366.432	-666.431
Otros gastos de gestión corriente	-317.129	-225.678
Amortización del inmovilizado	-737.991	-829.969
Variaciones provisiones	341.281	-1.665.151
Deterioro y resultado por enajenaciones del inmovilizado	85.522	532.783
EXCEDENTE DE LA ACTIVIDAD	1.416.125	82.061
Ingresos financieros	8.171	13.396
De terceros	8.171	13.396
Gastos financieros	-29.402	-66.060
Por deudas con terceros	-29.402	-66.060
Diferencias de cambio	-1.249.790	706.697
EXCEDENTE DE LAS OPERACIONES FINANCIERAS	-1.271.022	654.033
EXCEDENTE ANTES DE IMPUESTOS	145.103	736.094
RESULTADO TOTAL, VARIACIÓN DEL PATRIMONIO NETO EN EL EJERCICIO	145.103	736.094

ORIGEN DE LOS FONDOS

EVOLUCIÓN GENERAL (expresado en euros)

El volumen incluye fondos recaudados en España y ejecutados en misiones de Acción contra el Hambre - España y misiones de la red internacional de Acción contra el Hambre.



DISTRIBUCIÓN DE INGRESOS POR DONANTE (expresado en euros)

Acción contra el Hambre - España, incluidos los contratos firmados por la Red Internacional.

● Privados
● Públicos

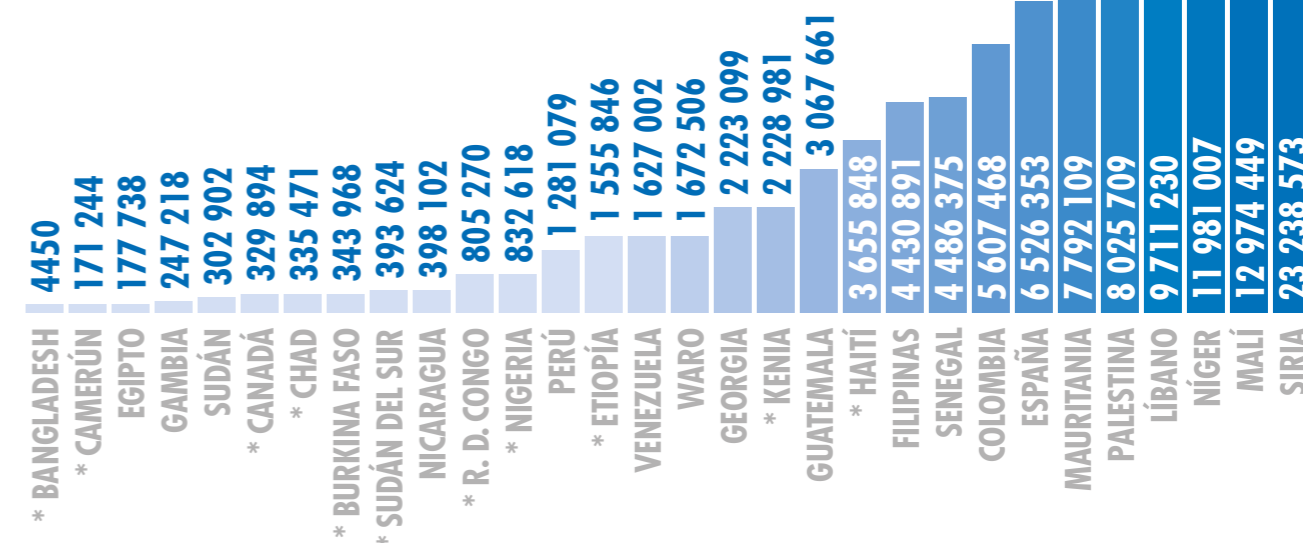


COOPERACIÓN ESTADOUNIDENSE	26 763 821	20%
DEPARTAMENTO DE AYUDA HUMANITARIA Y PROTECCIÓN CIVIL DE LA COMISIÓN EUROPEA (ECHO) OPERACIONES ACCIÓN CONTRA EL HAMBRE - ESPAÑA	19 700 082	15%
SOCIOS Y DONANTES	14 820 677	11%
OTROS DONANTES PÚBLICOS INTERNACIONALES	14 817 113	11%
NACIONES UNIDAS	14 698 417	11%
COOPERACIÓN SUECA	8 547 534	6%
DEPARTAMENTO DE AYUDA HUMANITARIA Y PROTECCIÓN CIVIL DE LA COMISIÓN EUROPEA (ECHO) OPERACIONES DE LA RED INTERNACIONAL	8 025 948	6%
OTROS ORGANISMOS DE LA UE	7 335 731	5%
EMPRESAS Y OTROS DONANTES	4 626 484	3%
OTRAS ADMINISTRACIONES PÚBLICAS ESPAÑA	3 801 553	3%
MINISTERIO DE ASUNTOS SOCIALES	3 356 386	3%
COOPERACIÓN SUIZA	3 261 772	2%
OTROS INGRESOS	2 920 990	2%
AGENCIA ESPAÑOLA DE COOPERACIÓN INTERNACIONAL PARA EL DESARROLLO (AECID)	1 493 842	1%

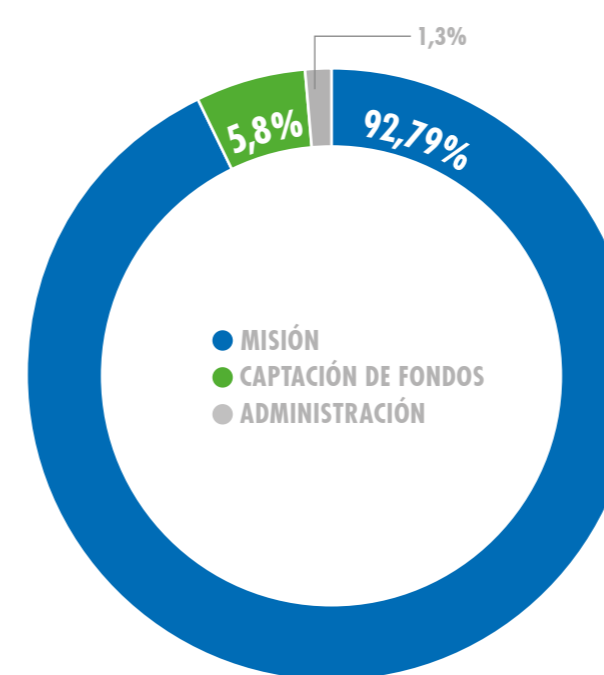
USO DE LOS FONDOS

VOLUMEN POR PAÍSES DE INTERVENCIÓN (expresado en euros)

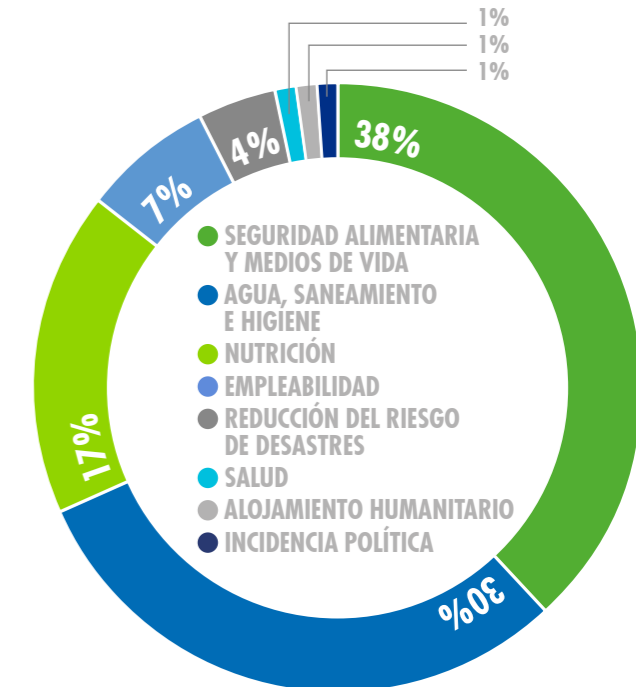
*Misiones de la red internacional. Ingresos realizados por Acción contra el Hambre - España subcontratando a otras sedes.



USO DE LOS FONDOS



DISTRIBUCIÓN DE LOS FONDOS POR SECTOR



ALIANZAS CORPORATIVAS

PROYECTOS

ferrovial En alianza con Ferrovial, mejoramos el acceso y la calidad de agua para consumo humano de los habitantes más vulnerables de la comunidad de San Nicolás Alto y Bajo en Santander, Colombia. Por medio de la instalación de una planta de tratamiento de agua y formación a la comunidad.

FUNDACIÓN CAJANAVARRA Junto a Fundación Cajanavarrá pusimos en marcha un proyecto para mejorar la calidad de vida de las personas desplazadas más afectadas por el conflicto en el norte de Mali y en Tahoua (Níger) a través de un seguimiento de seguridad y post-intervención y la distribución de kits de vestimenta e higiene.

fundación edp Gracias a Fundación EDP, en 2019 pusimos en marcha el proyecto Asturias Sostenible con el objetivo de crear empleos e incentivar el emprendimiento en el marco de la economía circular por medio de formación técnica y asesoramiento.

EMILIO MORO BODEGAS En 2019, desarrollamos junto a Las Bodegas Emilio Moro, un proyecto de abastecimiento de agua potable en el departamento de Córdoba, Colombia. Beneficiando a más de mil personas de la comunidad de La Guajirita.

Schweppes Junto con Schweppes, logramos mejorar el acceso y la calidad del agua comunitaria a través de bombas accionadas por personas en Kotouga Lari, Nguigmi (Diffo) gracias al proyecto Agua con denominación de origen Kotouga Lari.

CAMPAÑAS

Bankia **Openbank**
Triodos Bank **Santander**

Gracias a la inversión socialmente responsable de estas empresas que continúan apoyándonos en el ámbito de la ISR, hemos dado sostenibilidad a la lucha del hambre en el mundo.

Edenred Cada año más de 70 empresas y sus empleados hacen posible con la donación de sus Ticket Restaurant® que 40.000 niños y niñas reciban diariamente sus tratamientos contra la desnutrición aguda. El 100% del importe donado en Ticket Restaurant® va destinado a la ONG y contribuye a apoyar sus programas contra la desnutrición infantil, implantados en más de 45 países. En 2019 logramos recaudar 38.637,92 €

EVENTOS

CHALLENGE INTEREMPRESAS Como cada año celebramos nuestro Challenge solidario para empresas, sus empleados/as y sus familias. ¡Este 2019 hemos celebrado nuestra IX edición! Cada paso y kilómetro realizado suma y tenemos una meta común; cumplir con el Objetivo de Desarrollo Sostenible nº2: Hambre Cero.

En 2019 participaron más de 1.500 corredores, de más de 40 empresas, en las seis carreras que realizamos en diferentes localidades españolas. Todo el esfuerzo de los participantes equivalió a más de 200.000 días de tratamiento nutricional para niños y niñas con desnutrición aguda.



Soul Food Nights El pasado 20 de mayo de 2019 se realizó en Madrid la VII Edición del evento Premium Soul Food Nights, contando con la alianza como Media Partner de la revista Marie Claire. En esta ocasión participaron 18 espacios junto con 15 de los más reconocidos chefs de la capital. La recaudación total fue de 84.000€ para nuestros proyectos de lucha contra la desnutrición infantil. Queremos agradecer a todas las empresas, colaboradores y participantes por haber asistido a la misma.



EN 2019 DAMOS LAS GRACIAS A LAS SIGUIENTES ENTIDADES



- ACADE • ACAS (ASOCIACIÓN DE CONTROLADORES AÉREOS) • ACCENTURE • ACCIONA • ACEB BENALMÁDENA • ADVERTO CONSULTORES • AESBA • AGENCIA DE COLOCACIÓN ARRABAL • AHORA DEPENDE DE TI • AJE EXTREMADURA • AJE MÁLAGA • AJUNTAMENT DE BARCELONA • ALCAMPO • ALIANZA FRANCESA • ALMACENES CASA ANGEL • ALMIJARA • ALQUILER SIN RIESGOS • ALTERNA • ALTRAN • ANAPEH • AOSSA • APARTAMENTOS TURNAT • ASEMCE • ASOCIACIÓN INCLUIDES • ASOCIACIÓN XTRENE • ASPROMANIS • ASTORIA RECRUTEMENT • AULA DEL MAR • AULA VERDE • AVISA SERVICIOS INTEGRALES • AZUCARERA DEL GUADALETE • B2B RECURSOS HUMANOS • BARCELÓ CÀCERES V CENTENARI • BEINGS AT COMPANY • BITTACORA • BNI ALMENDRALEJO • BNI CACERES (BUSINESS NETWORK INTERNATIONAL) • BOOKING • BT • CAJARURAL • CAMARA COMERCIO SEVILLA • CÁMARA DE COMERCIO DE BADAJOZ • CÁMARA DE COMERCIO DE CÁCERES • CÁRNICAS ALCAMAR • CARNICERÍA ÁNGEL • CARTONAJE VIR • CASH DIAN • CEAL • CENTRO COMERCIAL EL ZAMORANO • CENTRO ESPECIAL DE EMPLEO LABOREAL • CERVEZAS VICTORIA • CICERONES RURALES • CIRCULO EMPRESARIAL CACERENO • CLC WORLD • CLICK&GIFT • COCA COLA • COCOLONES • COMITÉ ASISTIDA DE EXTREMADURA • COMUNIDADIA • COMUNITY ASESORES • CONCILIA WORKING • CONSERVAS PEDRO LUIS • CONTENTO • COOP. GUADALHORCE ECOLÓGICO • CREAHUERTAS • DE HIGOS A PERAS • DOMUSVI • DRAKKAR MARKETING • EAPN • EAPN ANDALUCIA • ECCOMERCE EFECTIVO • ECOHERENCIA • EDUCAORIENTA • EL AMASADERO • EL ENCINAR • EL TESORO DEL PUCHERO • ELPERIÓDICO • EMBUTIDOS ARTESANOS ALPENDEREZ • EULEN • EUROFIRMS • FASTER • FEAFES • FERREIRA CARNICERÍA • FINCA GABRIEL RAMÍREZ URBANO • FINCA JUANITO ORANGE • FINCA TORTUGA • FLEXIPLAN • FLUSH IMPRENTA DIGITAL • FOMENTO DE SERVICIOS DESDE LA DISCAPACIDAD - FSD • FOREMPLEX • FOTOMONTERO • FT ARQUITECTURA • FUNDACIÓN MAIMONA • GABORAL • GAIA MEDIA • GDR VALLE DEL GUADALHORCE • GIOSEPO • GRANJA ESCUELA ALBUQUERÍA • GRANJA ESCUELA JOSEFA MANCEBO • GREENFIGHT • GRUAS EUGENIO • GRUPO 2000 • GRUPO ASAL, ASESORES Y CONSULTORES • GRUPO BCM - GESTIONARTE • GRUPO DATA • GRUPO DÍA • GRUPO GEDAUTO • GRUPO HUEVOS GUILLÉN • GRUPO PIEDRA • GRUPO PYMA • GRUPO SANDO • HELADOS AGUSTÍN MIRA • HIPACOLEX • HIPERTAMBO • HOSTEX INVERSIONES • HRCS • HUERTUM • IMAN TEMPORING ETT • INTEGRA CEE • INTEREMPLEO ETT • IPSEN PHARMA • IVÁN GARCÍA LOPEZ • JOSÉ MANUEL SEGOVIA CAMARGO • LA ALACENA DE MÁLAGA • LA ALGABA DE RONDA • LA TIENDECITA • LÁCER • LEROY MERLIN • LICEUM GIMNASIOS DE LA MENTE • LIDER ALIMENT • LINK BY UMA • LOZANO ASESORES • MAVEN E HIJOS CONCESIONARIOS • MERCATEL FORMACIÓN • MINERSA • MINUSBARROS S.C.L. • MIRAFUTURA SERVICIOS DE INGENIERÍA • MONTOSA • MUEBLES EL ZAMORANO • NORAUTO • NORTEMPO • OCASO SEGUROS • OLIVES-PICKELS • OVB • PAEZ MAKROPAPER • PASTELERÍA ARTESANAL DOBLADO TORRES • PEBETEROS, SERVICIOS Y FORMACIÓN • PERSONE • PIONNER • PLAIN CONCEPTS • PLASTICOSUR • PROVECAEX • PURO HUERTO • QUA CONSULTORES • RAS INTERIM • RESTAURANTES PIDEBIO • SANITAS • SECTOR ALARM • SERESGERNA • SERVICIOS AUXILIARES DEL FRESNO • SESAL GESTIÓN HIPOTECARIA • SOLGAS LIMPIEZA • SPORT IS LIVE • START IDEA • SYSCAEM CONSULTORES • TERSUM SERVICIOS INTEGRALES • TROPS • ULABOX • UNION DE COOP. AGROALIMENTARIAS DE CLM • UP SPAIN • VERDECORA • VIVEROS GUZMÁN • ZEULAB •

E INSTITUCIONES

- AGENCIA ANDALUZA DE COOPERACIÓN AL DESARROLLO • AGENCIA PARA EL EMPLEO DEL AYUNTAMIENTO DE MADRID • AGENCIA VASCA DE COOPERACIÓN • AGENCIA VASCA DE COOPERACIÓN PARA EL DESARROLLO • AJUNTAMENT DE BARCELONA • AJUNTAMENT DE TERRASSA • AJUNTAMENT DE VILADECANS • ASOCIACIÓN ARRABAL • ASOCIACIÓN DE COOPERACIÓN POR LA PAZ ACPP • ASOCIACIÓN DE UNIVERSIDADES POPULARES DE EXTREMADURA AUPEX • ASOCIACIÓN ESPAÑOLA CONTRA EL CÁNCER • ASOCIACIÓN EXTREMEÑA PARA LA MEDIACIÓN AEXME • ASOCIACIÓN SÍNDROME DE DOWN DE MÉRIDA • ASOCIACIÓN SLOWFOOD • ASOCIACIÓN TU IMAGEN • AYTO ALCALA DE GUADAIIRA • AYTO ALGECIRAS • AYTO BENALMÁDEMA • AAYTO CASTEJÓN • AYTO CINTRUENIGO • AYTO CORELLA • AYTO ALMENDRALEJO • AYTO AMES • AYTO DE BERRIOZAR • AYTO BORMUJOS • AYTO CABRANES • AYTO CÁCERES • AYTO CONSUEGRA • AYTO DOS HERMANAS • AYTO FITERO • AYTO FUENGIROLA • AYTO FUENLABRADA • AYTO FUENSALIDA • AYTO GIJÓN • AYTO GRANADA • AYTO ILLESCAS • AYTO JEREZ • AYTO LA RINCONADA • AYTO LOS ARCOS • AYTO MADRID • AYTO MÉRIDA • AYTO MURCHANTE • AYTO OVIEDO • AYTO PAMPLONA • AYTO PERALTA • AYTO PLAENCIA • AYTO QUINTANAR DE LA ORDEN • AYTO SESEÑA • AYTO SEVILLA • AYTO TEO • AYTO TOLEDO • AYTO TUDELA • AYTO VALENCIA DE ALCÁNTARA • AYTO VÉLEZ-MÁLAGA • AYTO VILAGARCÍA DE AROUSA • AYTO VILLAVICIOSA • AYTO YUNCOS • AYTO ZARAGOZA • CÁMARA DE COMERCIO DE TOLEDO • CÁRITAS DIOCESANAS DE PLAENCIA • COMISIONES OBRERAS CCOO • CONSEJERÍA DE BIENESTAR SOCIAL • CONSEJERÍA DE ECONOMÍA EMPRESAS Y EMPLEO • CONSEJERÍA DE IGUALDAD Y POLÍTICAS SOCIALES • CONSEJERÍA GENERAL DE EMPRESA • DIRECCIÓN GENERAL DE POLÍTICAS SOCIALES, INFANCIA Y FAMILIA • ECHO (COMISIÓN EUROPEA) • EXTREMADURA AVANTE • EXTREMADURA ENTIENDE • FADEMUR CASTILLA LA MANCHA • FEDERACIÓN DE MUJERES PROGRESISTAS • FEDERACIÓN NAVARRA DE MUNICIPIOS Y CONCEJOS • FUNDACIÓN ANDALUCÍA EMPRENDE • FUNDACIÓN ANDALUCÍA EMPRENDE • FUNDACIÓN EUROCAJA RURAL • FUNDACIÓN MONTEMADRID • FUNDECYT • PCTEX • GENERALITAT DE CATALUNYA. DEPARTAMENT DE TREBALL. AFERS SOCIALS I FAMILIES • GOBIERNO DE ARAGÓN • GOBIERNO DE NAVARRA (DPTO. POLÍTICAS SOCIALES) • GOBIERNO DE NAVARRA SERVICIO DE GARANTÍA DE INGRESOS Y COOPERACIÓN AL DESARROLLO • GRUPO DE DESARROLLO RURAL TIERRAS DE TALAVER • IMFE-AYTO DE MÁLAGA • INSTITUTO ASTURIANO DE LA MUJER • INSTITUTO CE • INSTITUTO DE LA JUVENTUD IJEX • INSTITUTO DE LA MUJER DE CASTILLA LA MANCHA • JUNTA DE ANDALUCÍA • JUNTA DE EXTREMADURA • LA COMUNIDAD DE MADRID • MINISTERIO DE SANIDAD, SERVICIOS SOCIALES E IGUALDAD • OBRA SOCIAL DE LA CAIXA - TOLEDO • PRINCIPADO DE ASTURIAS (CONSEJERÍA DE DERECHOS Y SERVICIOS SOCIALES) • SERVICIO ANDALUZ DE EMPLEO • SERVICIO NAVARRO DE EMPLEO • SERVICIOS SOCIALES DE ALMENDRALEJO • SERVICIOS SOCIALES DE PLAENCIA • SERVICIOS SOCIALES PERALTA • SEXPE - SERVICIO EXTREMEÑO PÚBLICO DE EMPLEO • SOC (SERVICIO DE OCUPACIÓN DE CATALUNYA) • UNIÓN GENERAL DE TRABAJADORES DE NAVARRA UGT • UNIVERSIDAD DE CASTILLA LA MANCHA - FACULTAD ADE • UNIVERSIDAD DE EXTREMADURA • UNIVERSIDAD LOYOLA ANDALUCÍA • XUNTA DE GALICIA •





POR LA ACCIÓN. CONTRA EL HAMBRE.

SEDES INTERNACIONALES **Acción contra el Hambre España** C/ Duque de Sevilla 3. 28002 Madrid / Tel. +34 91 391 53 00 / Fax +34 91 391 53 01 / ach@achesp.org / www.accioncontraelhambre.org **Action Against Hunger UK** First Floor, Rear Premises, 161-163 Greenwich High Road, London, SE10 8JA / Tel. +44 208 293 61 90 / info@actionagainsthunger.org.uk / www.actionagainsthunger.org.uk **Action Against Hunger USA** One Whitehall Street, 2nd Floor. New York, NY 10004 USA / Tel. +1 212 967 78 00 / Fax +1 212 967 54 80 / info@actionagainsthunger.org / www.actionagainsthunger.org **Action contre la Faim France** 14/16 Boulevard Douaumont - CS 80060. 75854 Paris CEDEX 17 / Tel. +33 1 70 84 70 84 / info@actioncontrelafaim.org / www.actioncontrelafaim.org **Action contre la Faim Canadá** 720 rue Bathurst. Bureau 500. Toronto, ON, M5S 2R4 Canada / Tel. (416) 644-1016 / info@actioncontrelafaim.ca / www.actioncontrelafaim.ca **Aktion gegen den Hunger Deutschland** Pariser Platz 6 (Stiftungsforum). 10117 Berlin. Germany / Tel: +49 (0) 30 279 099 7 - 0 / info@aktiongegendenhunger.de/ www.aktiongegendenhunger.de **Azione contro la Fame Italia** Via Leone XIII, 10. 20145 - Milano Italia / Tel: +39 0272537294 / info@azionecontrolafame.it / www.azionecontrolafame.it **Fight Hunger Foundation** F 201, Sai Prasad Building. Sion Kamgar CHS Ltd. Above Atharva Hospital. 29th Road, Bhandar Wada, Sion (East). Mumbai 400022

DELEGACIONES EN ESPAÑA **Aragón** C/ San Vicente de Paúl 47, local. 50001 Zaragoza / Tel. 976 005 838 / acharagon@achesp.org **Andalucía** C/ Travesía 7, Acceso D. 41015 Sevilla / Tel. 954 53 09 15 / Móvil 671 991 311 / achandalucia@achesp.org **Catalunya** C/ Diputació 180, 3ª B. 08011 Barcelona / Tel. 93 254 03 81 / Fax 93 304 32 34 / achcat@achesp.org **Comunitat Valenciana** Avenida Capuchinos 21, bajo. 12004 Castellón de la Plana. Tel. 964 26 92 91 / Móvil 626 248 095 / achcv@achesp.org **Euskadi** Edificio Guridi. C/ San Prudencio 6, 2º. 01005 Vitoria-Gasteiz / Tel. 945 137 170 / Móvil 618 702 873 / achpvasco@achesp.org **Navarra** C/ Emilio Arrieta 5-bis, 1º, oficina 2. 31002 Pamplona / Tel. 948 210 736 / Móvil 637 125 906 / achnavarra@achesp.org

OFICINAS DE ACCIÓN SOCIAL EN ESPAÑA **Asturias** C/ La Lila 17. 33002 Oviedo. **Castilla - La Mancha** C/ Dinamarca 4. 45005 Toledo / Tel. 925 280 221 / achclm@achesp.org **Extremadura** C/ Santa Cristina s/n. Edf Garaje 2.0. 10195 (Aldea Moret) Cáceres / Tel. 606 812 290 **Galicia** Centro de Emprendemento. Fund. Cidade da Cultura de Galicia. C/ Monte Gaiás s/n. 15707 Santiago de Compostela / Tel. 630 639 649 **Madrid** C/ Marcelina 3. 28029 Madrid / Tel. 91 051 22 84 **Murcia** C/ Regidor Alonso Fajardo 11, esc 1ª, bajo B. 30011 Murcia / Móvil 868 077 425

Para consultas, aclaraciones o cualquier tipo de petición sobre este documento,
por favor ponerse en contacto con Carlos Ríaza a través de

criaza@accioncontraelhambre.org