



2018  
**MEMORIA  
ANUAL**



FOTOS:

Pág. 1 COSTA DE MARFIL © Sébastien Duijndam / Pág. 4 BANGLADESH © Sébastien Duijndam / Pág. 15 MALÍ © Toby Madden / Pág. 23 SOMALIA © Khadija Farah / Pág. 27 KENIA © Lys Arango / Pág. 33 IRAK © Sébastien Duijndam / Pág. 37 IRAK © Sébastien Duijndam / Pág. 39 BANGLADESH © Sébastien Duijndam / Pág. 42 BANGLADESH © Sébastien Duijndam / Pág. 47 HAITÍ © Christophe Da Silva - Hans Lucas / Pág. 51 PERÚ © Lys Arango / Pág. 53 GEORGIA © Acción contra el Hambre / Pág. 56 ESPAÑA © Acción contra el Hambre / Pág. 58 ESPAÑA (Carrera contra el Hambre) © Belén Fernández / Pág. 60 BANGLADESH © Sébastien Duijndam / Pág. 59 REPÚBLICA CENTROAFRICANA © Christophe Da Silva - Hans Lucas / Pág. 61 PERÚ © Lys Arango / Pág. 61 NÍGER © Gonzalo Höhr / Pág. 61 ESPAÑA © Acción contra el Hambre / Pág. 62 COLOMBIA © Acción contra el Hambre / Pág. 63 ESTADOS UNIDOS © Acción contra el Hambre / Pág. 63 NÍGER © Sylvain Cherkaoui / Pág. 63 ESPAÑA © Ariadna González / Pág. 68 ESPAÑA © Inmaculada Muñoz de la Torre / Pág. 68 NÍGER © Samuel Hauenstein / Pág. 68 KENIA © Samuel Hauenstein / Pág. 70 NÍGER © Lys Arango



**MEMORIA ANUAL 2018**

# ÍNDICE

<b>MISIÓN, VISIÓN Y PRINCIPIOS</b>	<b>6</b>
<b>CARTA DEL PRESIDENTE / PATRONATO</b>	<b>7</b>
<b>TRANSPARENCIA</b>	<b>8</b>
<b>BALANCE 2018</b>	<b>9</b>
<b>NUESTRO TRABAJO</b>	<b>10</b>
<b>NUESTRA ESTRATEGIA</b>	<b>13</b>
<b>NUESTRAS MISIONES EN 2018</b>	<b>14</b>
<b>ÁFRICA</b>	<b>14</b>
<b>ORIENTE PRÓXIMO</b>	<b>32</b>
<b>ASIA</b>	<b>38</b>
<b>AMÉRICA LATINA Y CARIBE</b>	<b>46</b>
<b>EUROPA</b>	<b>52</b>
<b>ACCIÓN CONTRA EL HAMBRE - ESPAÑA</b>	<b>56</b>
<b>2018 EN IMÁGENES</b>	<b>58</b>
<b>HITOS 2018</b>	<b>59</b>
<b>I+D+I</b>	<b>60</b>
<b>INFORME FINANCIERO</b>	<b>62</b>
<b>ALIANZAS CORPORATIVAS</b>	<b>66</b>
<b>GRACIAS</b>	<b>67</b>



# MISIÓN, VISIÓN Y PRINCIPIOS

## QUIÉNES SOMOS

Acción contra el Hambre es una organización humanitaria internacional que lucha contra las causas y los efectos del hambre.

Salvamos la vida de niños y niñas desnutridos. Garantizamos acceso a agua segura, alimentos, formación y cuidados básicos de salud. Hacemos posible que niños, mujeres y hombres se liberen de la amenaza del hambre.

## CUÁL ES NUESTRA MISIÓN

Trabajamos POR LA ACCIÓN. CONTRA EL HAMBRE.

Nuestra misión es salvar vidas eliminando el hambre a través de la prevención, la detección y el tratamiento de la desnutrición. Desde la emergencia al largo plazo, abordamos las consecuencias y causas del hambre.

## CUÁL ES LA VISIÓN POR LA QUE TRABAJAMOS

Por un mundo sin hambre.

### ACTUAMOS CON VALENTÍA

Haremos todo lo que esté a nuestro alcance para ayudar a los más vulnerables, actuar siempre con integridad y respeto.

### GUIAMOS CON EL EJEMPLO

Somos grandes expertos en nutrición, reconocidos en todo el mundo. Analizamos, resolvemos, compartimos nuestro conocimiento y somos fuente de inspiración.

### CONSEGUIMOS UN IMPACTO DURADERO

Facilitamos evidencias, asumimos responsabilidades y rendimos cuentas de todas nuestras acciones.

### TRABAJAMOS JUNTOS

Trabajamos en alianza para maximizar nuestro impacto y para generar un movimiento mundial por el cambio.

### APRENDEMOS CONSTANTEMENTE

Innovamos continuamente, buscando siempre el próximo avance. Siempre hay una forma mejor de hacerlo.

## DONDE QUIERA QUE ACTUEMOS, RESPETAMOS ESTOS PRINCIPIOS:

### INDEPENDENCIA

Nuestras intervenciones no obedecen a políticas nacionales ni internacionales, ni responden a los intereses de ningún gobierno. Actuamos de conformidad con nuestros propios principios para preservar nuestra independencia moral y económica.

### NEUTRALIDAD

Una víctima es siempre una víctima. En Acción contra el Hambre mantenemos una estricta neutralidad política y religiosa. No obstante, siempre denunciaremos las violaciones de Derechos Humanos y los obstáculos interpuestos a la acción humanitaria.

### TRANSPARENCIA

En Acción contra el Hambre actuamos con total transparencia. Proporcionamos a nuestros socios, donantes y beneficiarios información clara sobre la asignación y utilización de nuestros fondos y ofrecemos garantías de buena gestión.

### ACCESO LIBRE Y DIRECTO A LAS VÍCTIMAS

En Acción contra el Hambre demandamos acceso libre a las víctimas y control directo de nuestros propios programas. Denunciamos e intervenimos contra cualquier obstáculo que lo impida. Verificamos la asignación de nuestros recursos para garantizar que lleguen a las personas adecuadas. En ningún caso las organizaciones con las que nos asociamos se convertirán en beneficiarias finales de nuestros programas.

### NO DISCRIMINACIÓN

En Acción contra el Hambre rechazamos toda discriminación por razón de sexo, raza, etnia, religión, nacionalidad, ideología o clase social.

### PROFESIONALIDAD

En Acción contra el Hambre nos comprometemos a trabajar con la máxima profesionalidad en todos los aspectos de nuestros programas, desde su diseño hasta su ejecución, pasando por la gestión y la evaluación. Construimos sobre años de experiencia y buscamos la mejora constante.

# CARTA DEL PRESIDENTE

En un momento en el que numerosos países tienden a replegarse al interior de sus fronteras, y en el que los nacionalismos y el proteccionismo se abren paso, la labor de una organización humanitaria internacional como la nuestra se hace más necesaria que nunca. Los conflictos y las crisis climáticas han hecho que el hambre haya vuelto a aumentar por primera vez en varias décadas, pero también ha aumentado nuestra ayuda para paliarla.

En 2018, la Organización de las Naciones Unidas estimó en 135 millones el número de personas que necesitaban ayuda humanitaria. La red internacional Acción contra el Hambre llegó hasta 21 millones de niños, mujeres y hombres. Entre ellos, Acción contra el Hambre España consiguió aliviar el sufrimiento y mejorar la vida de 5,7 millones de personas, 1,3 millones más que el año anterior. El hecho de seguir creciendo a pesar de las dificultades en allegar recursos humanitarios tiene un gran valor y es el mérito, en primera instancia, de nuestro equipo de profesionales sobre el terreno, pero también de los ciudadanos, empresas e instituciones que siguen confiando en nosotros para ayudar a personas con independencia de su nacionalidad, género o creencias religiosas, principio básico humanitario.

También ha crecido nuestro trabajo en España, con un aumento del 70% respecto al año anterior y hemos empezado a exportar a otros países nuestra innovadora metodología para fomentar la empleabilidad y el emprendimiento entre los más vulnerables.

La investigación que llevan a cabo nuestros equipos técnicos cuenta con sólidos avales académicos y científicos y permite poner a disposición de la comunidad humanitaria nuevas e innovadoras técnicas y metodologías. Nuestra organización ha emprendido también un ambicioso proyecto interno de transformación digital que implica, entre otras cosas, la integración y el tratamiento en tiempo real de la gran cantidad de datos que manejan nuestros equipos de trabajo. Estamos convencidos de que es la apuesta más segura para ser más eficientes cada día. Para una organización humanitaria como la nuestra la eficiencia no quiere decir otra cosa que salvar más vidas con los recursos disponibles, un empeño del que no nos desviaremos.

**JOSÉ LUIS LEAL**

Presidente de Acción contra el Hambre

## NUESTRO PATRONATO



**José Luis Leal**  
Presidente



**Emilio Aragón**  
Vicepresidente



**Luis Escauriaza**  
Vicepresidente



**Francisco Javier Ruiz Paredes**  
Secretario



**Carmen Posadas**  
Vocal



**Crisanto Plaza**  
Vocal



**Salvador Bangueses**  
Vocal



**María Jaraiz**  
Vocal



**Carlos Mira**  
Vocal



**Carmen Fernández Chamizo**  
Vocal

# TRANSPARENCIA

## AUDITORÍAS

En 2018 nos hemos sometido a 103 auditorías externas, tanto en la sede como en los países en los que trabajamos. Además de las auditorías financieras, nos sometemos a auditorías organizativas. La empresa que auditó este año nuestras cuentas, Ernst & Young, es de reconocido prestigio internacional. Además, Acción contra el Hambre es una de las pocas organizaciones que cuenta con un auditor interno permanente que reporta directamente al Patronato de la Fundación.

## RÉGIMEN LEGAL

Como Fundación, Acción contra el Hambre responde anualmente ante su organismo de regulación: el protectorado. En nuestro caso se trata del Ministerio de Sanidad, Consumo y Bienestar Social. Nuestro máximo órgano de gobierno es el patronato, presidido por D. José Luis Leal, al que rendimos anualmente cuentas de nuestro trabajo. Los miembros del patronato no reciben renumeración alguna por su labor, lo que garantiza su independencia.

## MECANISMOS DE CONTABILIDAD

Nuestro máximo responsable en los países, el Director País, no gestiona directamente los fondos. Lo hace un responsable distinto, el administrador, quien no puede, sin embargo, ordenar ningún gasto que no sea aprobado por el Director País. Además de cumplir la normativa contable, hemos desarrollado internamente un sistema de contabilidad analítica que permite explicar en cada momento cómo y para qué se gasta cada una de las ayudas recibidas individualmente.

## INSTITUCIONES QUE NOS AVALAN

Contamos con la acreditación de ONG certificada de la Agencia Española de Cooperación Internacional para el Desarrollo (AECID), y somos socios colaboradores acreditados del Departamento de Ayuda Humanitaria y Protección Civil de la Comisión Europea (ECHO), tenemos el sello de transparencia de la Coordinadora Española de ONG para el Desarrollo (CONGDE), y la certificación de FORETICA (norma de gestión ética SGE-21). Acción contra el Hambre España es, además, miembro de la Red Internacional Acción contra el Hambre.

## CÓDIGOS DE CONDUCTA

Trabajamos en el marco del Código de Conducta de la CONGDE, los códigos éticos y de buenas prácticas de la Asociación Española de Fundraising y el Código de conducta de la Cruz Roja Internacional. Asimismo, nuestra organización dispone de un código de conducta propio.

## COMITÉ DE ÉTICA

El Comité de Ética de Acción contra el Hambre está integrado por profesionales de la organización y externos a la misma. Tiene como objetivo asesorar y orientar a los trabajadores de la organización en la aplicación práctica de nuestro código de conducta (deontología), revisar y proponer mejoras al Comité de Dirección, analizar los riesgos más probables (y sus soluciones más efectivas) y promocionar la deontología en la organización.

## MEDIOAMBIENTE

Con el objetivo de mejorar la gestión medioambiental de nuestras oficinas, buscamos reducir el consumo energético y de agua, así como de emisiones y productos contaminantes, y ponemos en marcha medidas de gestión de residuos.

## MECANISMOS DE DIÁLOGO

En Acción contra el Hambre disponemos de un modelo documentado de relación con nuestros grupos de interés. En la sección de transparencia de nuestra página web están disponibles nuestros mecanismos con dichos grupos.





# BALANCE 2018



**HA SIDO UN AÑO DE TRABAJO INTENSO. AQUÍ PRESENTAMOS LOS RESULTADOS. DETRÁS DE ESTAS CIFRAS Y ESTOS DATOS ESTÁN LAS VIDAS DE MILLONES DE MUJERES, HOMBRES, NIÑAS Y NIÑOS EN CERCA DE 50 PAÍSES.**

**HA MERECIDO LA PENA.**

La inestabilidad en Oriente Próximo, la crisis de migrantes y refugiados en América Latina y la emergencia continua en Sahel han centrado gran parte de nuestros esfuerzos sobre el terreno durante 2018, un año en el que hemos tenido un triple crecimiento: nuestro volumen de operaciones, nuestro equipo humano y el número de personas a las que ayudamos.

Y no es fácil seguir creciendo tras años de crisis económica y menos hacerlo en contextos cada día más complejos, con violencia generalizada y crecientes intentos de control de la ayuda que reducen de forma preocupante el acceso humanitario en numerosas zonas del planeta. Hemos conseguido llegar a más personas gracias en gran medida a nuestra determinación y a nuestra sólida implantación sobre el terreno, pero también a nuestra capacidad continua de adaptarnos a nuevos entornos y nuevas condiciones de trabajo que nos hacen revisar y reordenar nuestras estructuras y procesos de trabajo para utilizar de la mejor forma posible los recursos con los que contamos.

Salvar vidas, generar capacidades, transformar sistemas. En 2018 hemos marcado estos tres sectores para ordenar nuestra actividad en función del impacto, trascendiendo

nuestros tradicionales ejes técnicos de trabajo. Hemos reforzado también nuestros sistemas de gestión de riesgos y nuestros protocolos contra el abuso.

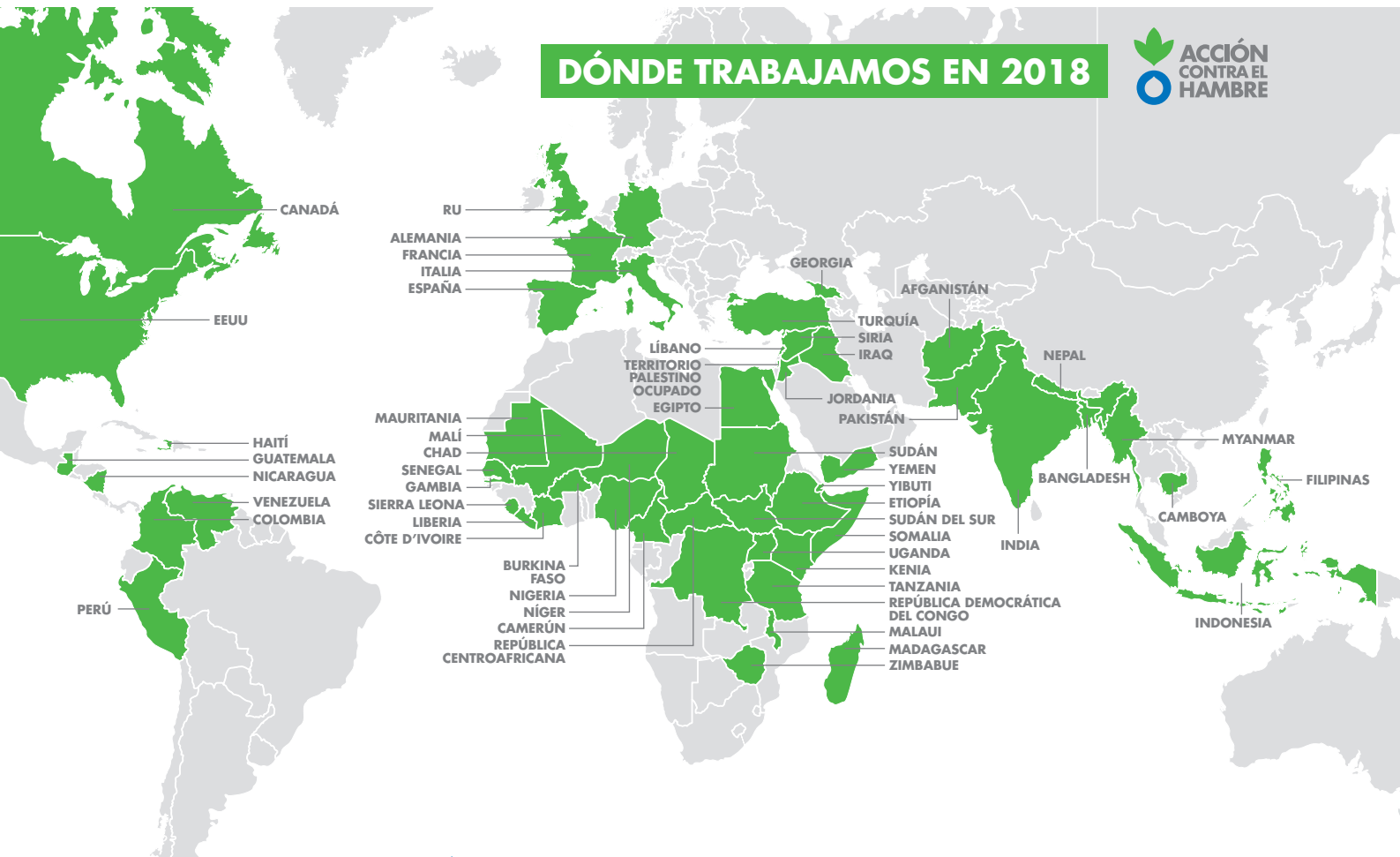
Acción contra el Hambre influyó este año en la aprobación por el Consejo de Seguridad de las Naciones Unidas, en mayo, de la resolución 2417, que trata de romper los vínculos entre hambre y conflicto. Seguimos trabajando para desarrollar los mecanismos necesarios para hacerla operativa. Lanzamos también Lucha de gigantes una campaña de movilización ciudadana de gran alcance que rendía tributo a los 821 millones de personas que cada día plantan cara al hambre.

Ha sido un año de trabajo intenso. Aquí presentamos los resultados. Detrás de estas cifras y estos datos están las vidas de millones de mujeres, hombres, niñas y niños en cerca de 50 países. Ha merecido la pena.

**OLIVIER LONGUÉ**

Director General de Acción contra el Hambre

## DÓNDE TRABAJAMOS EN 2018



## 2018, EN ACCIÓN CONTRA EL HAMBRE\*... AYUDAMOS A 21 MILLONES DE PERSONAS

\*Cifras globales de la red internacional Acción contra el Hambre.



RECIBIMOS APOYO  
ECONÓMICO DE  
**1M**  
PERSONAS



SOMOS  
**7646**  
TRABAJADORES



OBTUVIMOS  
**424,5 M€**  
EN INGRESOS

DISTRIBUIMOS  
**42,4 M€**  
EN EFECTIVO

GESTIONAMOS UN  
VOLUMEN DE CADENA DE  
SUMINISTRO MUNDIAL DE  
**151,1 M€**

REALIZAMOS  
**25**  
PROYECTOS DE  
INVESTIGACIÓN



RESPONDIMOS A  
**37**  
EMERGENCIAS



REGISTRAMOS  
**5**  
INCIDENTES GRAVES  
DE SEGURIDAD

## NUTRICIÓN



**6,1**  
**MILLONES**  
**PERSONAS**  
**BENEFICIARIAS**



**747**  
evaluaciones  
nutricionales  
e informes  
de  
seguimiento



**260**  
equipos  
móviles  
para el  
tratamiento  
nutricional



**729 918**  
admisiones  
a programas  
de gestión  
comunitaria de la  
desnutrición aguda



**84%**  
es la tasa promedio de  
curación de los programas  
de gestión comunitaria de la  
desnutrición aguda en países  
con una alta prevalencia

## AGUA, SANEAMIENTO E HIGIENE



**8,9 MILLONES**  
**PERSONAS**  
**BENEFICIARIAS**



**2,6 MILLONES**  
de kits de higiene  
distribuidos



**32 363**  
puntos  
de agua  
mejorados



**6,5 MILLONES**  
de metros  
cúbicos de agua  
suministrados



**46%**  
de nuestros proyectos  
tienen un componente de  
agua, saneamiento e higiene

## SEGURIDAD ALIMENTARIA Y MEDIOS DE VIDA



**2,7 MILLONES**  
**PERSONAS**  
**BENEFICIARIAS**



**341 794**  
personas reciben  
dinero en efectivo  
sin restricciones



**140**  
proyectos de  
seguridad alimentaria  
y medios de vida



**28 776**  
toneladas métricas  
de ayuda alimentaria  
suministradas

## SALUD MENTAL Y CUIDADOS BÁSICOS



**127**  
proyectos  
de cuidados  
básicos



**5968**  
personas recibieron  
un kit de salud mental  
y cuidados básicos



**45**  
proyectos  
de salud  
mental



**86,8%**  
de los personas beneficiarias de los programas  
de prácticas de alimentación para bebés y  
niños pequeños recibieron apoyo preventivo

## SALUD



**2,6 MILLONES**  
**PERSONAS**  
**BENEFICIARIAS**



**39 191**  
sesiones formativas  
en salud y nutrición



**2269**  
centros  
de salud



**232**  
proyectos de  
salud y nutrición

## REDUCCIÓN Y GESTIÓN DEL RIESGO DE DESASTRES



**140 603**  
**PERSONAS**  
**BENEFICIARIAS**



**39**  
proyectos



**53 238**  
personas beneficiarias de nuestro trabajo  
de preparación de sistemas de salud



**51 047**  
personas recibieron  
capacitación



# NUESTRA ESTRATEGIA

Tres son los objetivos principales de nuestro Plan Estratégico Internacional 2016-20: mitigar las consecuencias del hambre, atacar las causas del hambre y modificar la manera de considerar y abordar el hambre. Estos objetivos contribuyen a la consecución de la Agenda 2030 para el Desarrollo Sostenible. El hambre cero, la buena salud, la igualdad de género, el agua potable y el saneamiento son los cuatro Objetivos de Desarrollo Sostenible que enfatizamos en nuestro Plan Estratégico Internacional 2016-20.

## META GLOBAL 2: HAMBRE CERO

Poner fin al hambre, lograr la seguridad alimentaria y mejorar la nutrición y promover una agricultura sostenible.

## META GLOBAL 3: BUENA SALUD

Asegurar vidas saludables y promover el bienestar para todos en todas las etapas.

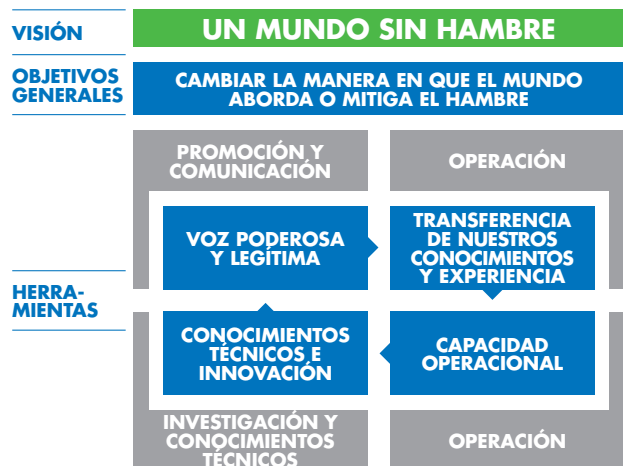
## META GLOBAL 5: IGUALDAD DE GÉNERO

Lograr la igualdad de género y empoderar a todas las mujeres y niñas.

## META GLOBAL 6: AGUA LIMPIA Y SANEAMIENTO

Asegurar la disponibilidad y gestión sostenible del agua y saneamiento para todos.

Nuestros objetivos se enmarcan dentro de la teoría del cambio de la red internacional Acción contra el Hambre. Esta teoría del cambio representa una guía general sobre cómo contribuir a un mundo sin hambre y destaca cuatro enfoques transversales que consideramos primordiales para modificar la vida de las personas afectadas por el hambre: conocimientos técnicos e innovación, capacidad operacional, voz poderosa y legítima y transferencia de nuestros conocimientos y expertise.



El Informe Anual Internacional 2018 destaca las formas en que nuestras oficinas en los países han contribuido a lograr un mundo sin hambre, a través de varios sectores y enfoques:

 REDUCCIÓN / GESTIÓN DEL RIESGO DE DESASTRES

 SALUD MENTAL Y PRÁCTICAS DE CUIDADO

 AGUA, SANEAMIENTO E HIGIENE

 SEGURIDAD ALIMENTARIA Y MEDIOS DE VIDA

 ABOGACÍA

 NUTRICIÓN Y SALUD

# ÁFRICA

<b>BURKINA FASO</b>	<b>16</b>
<b>CAMERÚN</b>	<b>16</b>
<b>CHAD</b>	<b>17</b>
<b>CÔTE D'IVOIRE</b>	<b>17</b>
<b>EGIPTO</b>	<b>18</b>
<b>ETIOPÍA</b>	<b>18</b>
<b>GAMBIA</b>	<b>19</b>
<b>KENIA</b>	<b>19</b>
<b>LIBERIA</b>	<b>20</b>
<b>MADAGASCAR</b>	<b>20</b>
<b>MALAUÍ</b>	<b>21</b>
<b>MALÍ</b>	<b>21</b>
<b>MAURITANIA</b>	<b>22</b>
<b>NÍGER</b>	<b>22</b>
<b>NIGERIA</b>	<b>23</b>
<b>REPÚBLICA CENTROAFRICANA</b>	<b>24</b>
<b>REPÚBLICA DEMOCRÁTICA DEL CONGO</b>	<b>24</b>
<b>SENEGAL</b>	<b>25</b>
<b>SIERRA LEONA</b>	<b>25</b>
<b>SOMALIA</b>	<b>26</b>
<b>SUDÁN</b>	<b>26</b>
<b>SUDÁN DEL SUR</b>	<b>27</b>
<b>TANZANIA</b>	<b>28</b>
<b>UGANDA</b>	<b>28</b>
<b>YIBUTI</b>	<b>29</b>
<b>ZIMBABUE</b>	<b>29</b>



## BURKINA FASO



**175**  
**TRABAJADORES**



**BASES**  
**FADA**  
**PAMA**  
**BOGANDE**  
**DIAPAGA**  
**ORODARA**



**OPERANDO**  
**DESDE**  
**2008**



**476 360**  
**PERSONAS**  
**BENEFICIARIAS**

<sup>1</sup> Resultados preliminares de la Encuesta nutricional nacional de 2018.

El año 2018 estuvo marcado por un difícil contexto de seguridad con el inicio de nuevos frentes violentos. Más de 620 000 personas han padecido de forma directa la inseguridad. De esta cifra, 490 000 personas presentan necesidades urgentes de ayuda nutricional, educativa y sanitaria tras el cierre de escuelas y centros de salud. La situación nutricional es preocupante, ya que la tasa de desnutrición aguda global asciende al 8,4 %, y la tasa de desnutrición aguda severa al 1,6 % en niños con edades comprendidas entre los 6 y 59 meses.<sup>1</sup> Este país saheliano se ve azotado con frecuencia por catástrofes naturales de dramáticas consecuencias para las comunidades, que cada vez son más vulnerables a los impactos estacionales.

En 2018, nuestros equipos continuaron con sus intervenciones, respondiendo tanto a los desafíos estructurales de las zonas objetivo como a la inseguridad nutricional provocada por una mala temporada agrícola. Nos centramos en paliar las consecuencias de la inseguridad nutricional con dos medidas: afianzar los sistemas sanitarios y defender la integración de la nutrición en políticas de desarrollo y presupuestos nacionales. Con el fin de evitar que la población se debilitase aún más tras un periodo prolongado de inseguridad nutricional, nuestros equipos promovieron actividades generadoras de ingresos, animaron a la población a diversificar sus medios de subsistencia, aumentaron la concienciación sobre prácticas sanitarias correctas y establecieron programas comunitarios para acceder a agua potable y alimentos. En el este del país, se ha lanzado un enfoque participativo e integrado sobre la preparación y respuesta ante catástrofes para empleados públicos locales, dirigentes comunitarios electos y sociedad civil. Por último, las actividades sobre la preparación frente a catástrofes y la adaptación al cambio climático que se propusieron en las provincias de Soum y Tapoa se completaron a finales de 2018.

## CAMERÚN



**133**  
**TRABAJADORES**



**BASES**  
**YAOUNDÉ**  
**BATOURI**  
**KOUSSÉRI**  
**MAROUA**



**OPERANDO**  
**DESDE**  
**2014**



**294 687**  
**PERSONAS**  
**BENEFICIARIAS**

<sup>2</sup> IOM, Matriz de seguimiento del desplazamiento (septiembre de 2018).

Camerún se ve afectado con frecuencia por la agitación sociopolítica y la fragilidad de países vecinos como la República Centroafricana, Chad y Nigeria. El país alberga a cerca de 275 000 refugiados centroafricanos y alrededor de 102 000 refugiados nigerianos, incluidos 44 830 refugiados fuera de campos. Más de 240 000 personas se encuentran desplazadas internamente en la región del Extremo Norte.<sup>2</sup> La violencia en las zonas angloparlantes ha provocado el desplazamiento de la población y necesidades humanitarias importantes. Más de 220 000 personas padecen inseguridad alimentaria en Camerún, sobre todo en la región del Extremo Norte. La situación sanitaria y nutricional también es crítica. Las personas desplazadas, así como las poblaciones de acogida más vulnerables, dependen de la ayuda humanitaria.

En el este del país, seguimos trabajando con refugiados de la República Centroafricana y comunidades de acogida para implantar proyectos que se centran en el empoderamiento y la consolidación de sus medios de subsistencia. Nuestra base de Maroua, en la región del Extremo Norte, abrió sus puertas en 2016 y apoya a todos los centros sanitarios de los distritos de Tokombere y Goulfey con el fin de mejorar el sistema sanitario y la atención primaria. Además, las actividades de apoyo relacionadas con el agua, el saneamiento y la higiene han mejorado el acceso a agua segura y han reducido la incidencia de enfermedades que se transmiten por el agua.

Desde julio de 2017, reforzamos nuestra respuesta en la región mediante el proyecto RESILIENT. Implantado en colaboración con otras cuatro organizaciones, este programa de cuatro años de duración tiene por objeto incrementar la resiliencia y la seguridad nutricional de las comunidades mediante acciones centradas en la salud y la nutrición; el agua, el saneamiento y la higiene; la seguridad alimentaria; la incidencia, y el apoyo a la gobernanza local.



## CHAD



**277**  
**TRABAJADORES**



**BASES**  
**N'DJAMENA**  
**MAO**  
**MOUSSORO**  
**BAGA SOLA**  
**AM TIMAN**



**OPERANDO**  
**DESDE**  
**1982**



**375 054**  
**PERSONAS**  
**BENEFICIARIAS**

Chad afronta distintas crisis humanitarias, interconectadas en un contexto de pobreza crónica y escaso desarrollo económico y social. Tanto el conflicto regional que azota a la cuenca del Lago Chad como el conflicto de la República Centroafricana causan el desplazamiento de población. Según la Encuesta nutricional nacional de 2018, la desnutrición aguda global se eleva al 13,5 %, con un 4 % de desnutrición severa. La tasa de desnutrición crónica corresponde al 31,9 %. Según el análisis de necesidades humanitarias de la OCHA de agosto de 2018, 4 500 000 personas (el 27 % de la población) padecen inseguridad alimentaria. De ellas, 991 000 personas padecen inseguridad alimentaria severa.

En 2018, continuamos con nuestros programas sanitarios y nutricionales en centros nutricionales en Kanem, Bar El Gazel y Logone Oriental. Dichos programas se dirigen a niños menores de 5 años y mujeres embarazadas y lactantes, que también reciben apoyo psicológico. Los programas de seguridad alimentaria y agua y saneamiento también han continuado. Asimismo, hemos realizado actividades de incidencia para reducir la mortalidad materna e infantil. Por otro lado, un análisis de las organizaciones nutricionales de la sociedad civil ha ayudado a cartografiar las organizaciones y reforzar las capacidades de sus redes. Lo hacemos ofreciendo soporte técnico, así como seminarios sobre definición de estrategias de incidencia y formación en el desarrollo de proyectos.

## CÔTE D'IVOIRE



**25**  
**TRABAJADORES**



**BASES**  
**ABIYÁN**  
**MONTAGNES**



**OPERANDO**  
**DESDE**  
**2002**



**1 007 135**  
**PERSONAS**  
**BENEFICIARIAS**

A pesar de la fuerte evolución económica del país, el índice de pobreza se sitúa en el 46,3 %, y cerca de un cuarto de la población activa está desempleada.<sup>2</sup> En cuanto a la política, la tensión aumenta a medida que se acercan las elecciones presidenciales de 2020. En octubre de 2018, tuvieron lugar las elecciones locales en un clima de violencia y tensión que provocó diez muertes en el país. Las elecciones podrían poner en peligro el buen rendimiento económico del país, que también debe hacer frente a la amenaza terrorista y se centra en redistribuir los frutos de su crecimiento económico entre las poblaciones más vulnerables.

El año 2018 fue testigo de la continuación de nuestro proyecto; afianzamos la organización y el funcionamiento de 12 centros sanitarios urbanos de comunidades de acuerdo con misiones del Ministerio de Sanidad e Higiene Pública. El objetivo de este proyecto es mejorar la salud de las poblaciones urbanas vulnerables de Abiyán, principalmente mujeres, jóvenes y niños menores de 5 años, ayudando a 12 centros de salud con el primer contacto de la atención primaria. La continuación de nuestro proyecto sobre conexiones sociales dentro del programa de emergencia para los distritos de Abiyán y Montagnes ha permitido que más de 29 900 familias accedan a la red de suministro de agua potable mediante la instalación de contadores de agua. Asimismo, tras las inundaciones en Abiyán y las ciudades periféricas en junio de 2018, llevamos a cabo una respuesta de emergencia a fin de reducir los riesgos para la salud asociados a la inundación en los asentamientos vulnerables de dichos lugares.

<sup>2</sup> Banco Mundial (2015).

## EGIPTO



**10**  
**TRABAJADORES**



**BASES**  
**LUXOR**  
**EL CAIRO ÁREA**  
**METROPOLITANA**



**OPERANDO**  
**DESDE**  
**2015**



**24 668**  
**PERSONAS**  
**BENEFICIARIAS**

El país padece los efectos negativos de la inflación, el desempleo y los altos precios de los alimentos y el combustible, que afectan a la población más vulnerable. A fin de mitigar estos problemas, los actores públicos y organismos de desarrollo siguen comprometidos con el crecimiento sostenible y la consecución de los Objetivos de Desarrollo Sostenible de las Naciones Unidas para 2030.

A pesar de las dificultades encontradas por nuestros equipos, los proyectos actuales han tenido un impacto muy positivo y la implantación ha sido realizada por actores locales bajo nuestra supervisión. Nuestros proyectos sobre medios de vida, salud y agua se han centrado en mejorar la situación socioeconómica de las comunidades más vulnerables de zonas rurales y urbanas, ya que se implantaron en Luxor y regiones metropolitanas de El Cairo.

## ETIOPÍA



**618**  
**TRABAJADORES**



**BASES**  
**AHMARA**  
**BENISHANGUL**  
**GUMUZ**  
**GAMBELA**  
**SOMALI**  
**OROMO**  
**DIRE DAWA**



**OPERANDO**  
**DESDE**  
**1985**



**832 829**  
**PERSONAS**  
**BENEFICIARIAS**

La violencia entre comunidades que estalló en 2017 en la frontera entre las regiones de Oromia y Somali continuó en 2018, con graves consecuencias: la cifra de desplazados internos como resultado del conflicto alcanzó 1 800 000. Asimismo, Etiopía acoge a cerca de 900 000 refugiados de países vecinos, como Sudán del Sur, Somalia y Eritrea. Además, el país padece crisis climáticas recurrentes. La inseguridad alimentaria y los desplazamientos causados por la sequía, las epidemias, las inundaciones y otros impactos siguen intensificando las necesidades humanitarias de las poblaciones más vulnerables. En 2018, alrededor de 7 800 000 personas recibieron ayuda alimentaria urgente del gobierno y ONG internacionales.

En 2018, nuestras actividades se centraron en tres procedimientos principales. En primer lugar, nos centramos en reforzar la ayuda a los refugiados de Sudán del Sur de las regiones de Gambella y Benishangul Gumuz mediante la prevención, la detección y el tratamiento de la desnutrición de niños y madres.

En segundo lugar, ofrecimos una respuesta inmediata a las necesidades básicas de la población vulnerable afectada por la prolongada crisis alimentaria. Las actividades de nutrición y salud se integraron en esta respuesta multisectorial, así como la ayuda alimentaria y la reducción de los casos de diarrea.

Finalmente, estamos trabajando por recuperar los medios de vida de las poblaciones vulnerables. Nuestro propósito es mejorar la resiliencia de las comunidades a los cambios climáticos mediante actividades de mitigación de riesgos, reforzando los servicios básicos y empoderando a las comunidades beneficiarias de las regiones de Amhara, Oromia y Somali.

## GAMBIA



**9**  
**TRABAJADORES**



**OPERANDO**  
**DESDE**  
**2018**

Gambia, país angloparlante que linda con Senegal, se enfrenta a los efectos del cambio climático: inundaciones, sequía y huracanes afectan gravemente a la agricultura del país. Por consiguiente, Gambia depende en gran medida de la importación de alimentos. En 2017, el país produjo alrededor de 126 000 toneladas de cereales, alrededor del 35 % menos que el promedio de los cinco años anteriores. Este déficit ha provocado un aumento de los precios de los alimentos. En cuanto a la población joven con formación, la emigración a otros países parece ser la única opción.

La situación nutricional también es muy preocupante, sobre todo con respecto a las mujeres embarazadas y lactantes y los niños menores de 5 años. Las últimas evaluaciones estiman que el 73 % de estos niños padece anemia por falta de hierro.

Con el fin de combatir estos problemas, hemos iniciado el Proyecto Konkobayo ("dejar el hambre atrás" en el idioma local) como apoyo a los esfuerzos públicos por combatir el hambre. Además, hemos lanzado otros proyectos, centrándonos en protección social, mejora del acceso al agua y el saneamiento, reducción de los riesgos de desastre, mejora del acceso a medios de vida y empleo, y afianzamiento del sistema sanitario.

## KENIA



**43**  
**TRABAJADORES**



**BASES**  
**WEST POKOT**  
**ISILOLO**  
**SAMBURU**  
**BUSIA**  
**KAKAMEGA**  
**TRANS NZOIA**  
**BUNGOMA**  
**RÍO TANA**



**OPERANDO**  
**DESDE**  
**2006**



**410 885**  
**PERSONAS**  
**BENEFICIARIAS**

En la actualidad, Kenia es un país con una renta media que experimenta un crecimiento irregular. Las regiones con climas moderada o extremadamente secos afrontan enormes desafíos, como la sequía, el hambre, la desnutrición y la pobreza. El año pasado, la desnutrición aguda alcanzó niveles críticos en Samburu, y niveles graves en los condados de West Pokot, Río Tana e Isiolo. Menos de la mitad de los niños que padecen desnutrición aguda severa o moderada es admitida para recibir tratamiento en Kenia, y existen grandes diferencias entre distritos. Algunos de los factores causantes de la desnutrición son la escasa atención y las malas prácticas de alimentación hacia los recién nacidos y niños. Con nuestra actuación en comunidades, distritos y todo el país, pretendemos aumentar el acceso a tratamiento urgente para la desnutrición.

En 2018, nuestros equipos de nutrición y salud de Kenia llegaron a 72 533 niños mediante programas de emergencia, ofreciendo tratamiento para la desnutrición aguda, suplementos de micronutrientes y formación en prácticas de alimentación y atención correctas para bebés y niños. Entre otros socios, trabajamos con el Ministerio de Sanidad para incorporar el tratamiento nutricional a la formación y los protocolos para voluntarios sanitarios de la comunidad, ayudando a mejorar la salud y la nutrición mediante la divulgación local.

Nuestras intervenciones de agua, saneamiento e higiene llegaron a 119 239 personas. Nuestros programas de seguridad y medios de subsistencia, que incluyen transferencias de efectivo y apoyo para reducir los riesgos de desastre para comunidades afectadas por la sequía, beneficiaron a 189 186 personas.

Con el fin de apoyar a las comunidades que padecieron las inundaciones letales del condado de río Tana, lanzamos una respuesta de emergencia que incluyó la distribución de paquetes de emergencia y suministros básicos, diagnóstico nutricional y tratamiento, construcción de letrinas, y promoción de la higiene para prevenir brotes de enfermedades.

## LIBERIA



**5**  
**TRABAJADORES**



**BASES**  
**MONROVIA**



**OPERANDO**  
**DESDE**  
**1990**



**58 601**  
**PERSONAS**  
**BENEFICIARIAS**

Liberia, país costero de África occidental con 4 610 000 habitantes (un cuarto de esta población reside en la capital, Monrovia), es uno de los países menos desarrollados del mundo. Se sitúa en el puesto 181 de los 189 países del Índice de Desarrollo Humano de 2018. Además, es uno de los países más pobres del mundo y cerca del 64 % de la población vive con menos de un dólar al día. Después de que la Organización Mundial de la Salud anunciase oficialmente en 2018 el fin de la epidemia de ébola, la economía, realmente afectada por la epidemia, sigue luchando por recuperarse. El país ha entrado en recesión, con una tasa de inflación que alcanzó el 28 % a finales de 2018. La desnutrición crónica sigue siendo un problema persistente de salud en Liberia.

Seguimos trabajando para mejorar la seguridad nutricional de la población apoyando al departamento de nutrición del Ministerio de Sanidad del país. Hemos impartido formaciones en alimentación y gestión de la desnutrición en bebés y niños para profesionales sanitarios. Además, hemos apoyado la creación y la formación de 35 grupos de apoyo materno para promover prácticas mejoradas de alimentación y atención a bebés y niños en las comunidades. Se han implantado intervenciones de agua, saneamiento e higiene en distintos distritos del país. Tras las inundaciones que afectaron a siete comunidades del condado de Montserrado, rehabilitamos y desinfectamos puntos de agua, distribuimos kits de higiene, elevamos las letrinas, saneamos las fosas sépticas y limpiamos los canales de evacuación de aguas residuales de dichas comunidades.

## MADAGASCAR



**126**  
**TRABAJADORES**



**BASES**  
**ANTANANARIVO**  
**BONGOLAVA**  
**ITASY**  
**BETIOKY**  
**TULÉAR**



**OPERANDO**  
**DESDE**  
**2011**



**78 661**  
**PERSONAS**  
**BENEFICIARIAS**

Madagascar es uno de los países más pobres del mundo: alrededor del 80 % de la población vive con menos de 2 dólares al día. El país está especialmente expuesto a las amenazas climáticas. A principios de 2018, los ciclones Ava y Dumazille alcanzaron la costa oriental de la isla y causaron inundaciones. En el sur, el déficit pluviométrico de 2018 afectó gravemente a la población: al menos el 80 % de la población notificó un descenso de la producción entre 2017 y 2018. Por otro lado, la población afronta nuevos brotes de plagas y una epidemia de sarampión.

En 2018, continuamos trabajando en la prevención y la gestión global de la desnutrición en un centro situado en un barrio desfavorecido de Antananarivo al que complementamos con apoyo psicosocial. Tras la prolongada sequía que afectó al sur, una respuesta multisectorial favorece la gestión de la desnutrición y la mejora del acceso al agua, el saneamiento y la higiene. También queremos reforzar la seguridad alimentaria ofreciendo apoyo a las actividades hortícolas de mujeres. Se han desplegado equipos móviles a modo de refuerzo del programa para llegar a las zonas más inaccesibles. En la región de Atsimo Andrefana, finalizamos el proyecto NUTRIS, cuyos principales componentes fueron el afianzamiento del sistema sanitario (RSS), el fomento del lavado de manos mediante promoción social, y la incidencia relativa a cuestiones de salud. A partir de las lecciones aprendidas, se ha lanzado un nuevo programa plurianual para mejorar la seguridad nutricional de las poblaciones mediante métodos multisectoriales sostenibles, incluido el análisis de las causas de la desnutrición y la ampliación de las actividades de RSS.

## MALAUI

**36**  
**TRABAJADORES****BASES****OPERANDO**  
**DESDE**  
**2016****140 074**  
**PERSONAS**  
**BENEFICIARIAS**

Malawi está permanentemente expuesto a distintos impactos naturales y económicos, como periodos prolongados de sequía, inundaciones, plagas y enfermedades, y a la gran fluctuación de los precios de los alimentos. Estas amenazas desgastan la resiliencia de las comunidades y familias con menos recursos, comprometiendo su capacidad para mantener sus medios de vida.

En 2018, a pesar de haber obtenido cosechas relativamente copiosas, el país afrontó múltiples desafíos, como el rápido crecimiento de la población y la degradación del medio ambiente. Aquí existen importantes vulnerabilidades estructurales.

La pobreza y la desigualdad siguen siendo muy elevadas: la mitad de la población de zonas rurales carece de recursos. Las principales causas de pobreza de Malawi son el escaso rendimiento del sector agrícola, el crecimiento económico inestable, el rápido crecimiento de la población y las oportunidades limitadas con respecto a las actividades no agrarias.

En 2018, finalizamos nuestras operaciones en el país.

## MALÍ

**388**  
**TRABAJADORES****BASES**  
**GAO**  
**KAYES**  
**BAMAKO**  
**KITA**  
**TOMBUCTÚ****OPERANDO**  
**DESDE**  
**1996****2 342 881**  
**PERSONAS**  
**BENEFICIARIAS**

En 2018, la situación de Malí se caracterizó por las elecciones presidenciales que se celebraron entre julio y agosto. Al igual que en la mayoría de los países del Sahel, 2018 ha sido un año de crisis debido a la escasez de pastos, fundamentales para los medios de subsistencia de la mayoría de la población, sobre todo en el centro y el norte del país. Del mismo modo, el conflicto en el norte ya está superando las fronteras de Níger y Burkina Faso. No se espera una solución ni que mejore la situación a corto plazo.

A pesar de ello, hemos tratado de mantener un buen nivel de acceso a nuestras zonas de intervención este año.

## MAURITANIA



**195**  
**TRABAJADORES**



**BASES**  
**SELIBABY**  
**BASSIKOUNOU**  
**GORGOL**  
**NOUAKCHOT**



**OPERANDO**  
**DESDE**  
**2007**



**354 179**  
**PERSONAS**  
**BENEFICIARIAS**

Una nueva sequía, la peor de los últimos años, ha puesto contra las cuerdas a Mauritania: la hambruna afectó a 600 000 personas, un 48 % más que en 2017. La sequía agotó los pastos mucho antes de lo habitual, disparando los precios de los productos lácteos y ganaderos en un país en que el pastoreo es uno de los principales medios de subsistencia. A pesar de que las necesidades aumentaron debido a ello, la financiación descendió en un 19 % con respecto al año anterior.

En 2018, orientamos la mayoría de nuestros esfuerzos a responder a la crisis nutricional que había afectado a gran parte del país. Esto nos permitió intervenir de nuevo en la región de Gorgol, en el sur del país.

Asimismo, hemos ampliado la cobertura de la ayuda al campo de refugiados de Mbera, en la frontera con Malí. A partir de 2019, ofreceremos tratamiento para la desnutrición aquí, además de gestión de agua y saneamiento.

## NÍGER



**284**  
**TRABAJADORES**



**BASES**  
**TAHOUA**  
**MARADI**  
**DIFFA**  
**NIAMEY**



**OPERANDO**  
**DESDE**  
**1997**



**429 301**  
**PERSONAS**  
**BENEFICIARIAS**

Este año, los efectos del conflicto en el norte de Malí han calado seriamente en la frontera con Níger, el país más pobre del mundo según el Índice de Desarrollo Humano de las Naciones Unidas de este año. Esto ha desembocado en una situación inestable que se suma a la inseguridad que se vive en las regiones de Diffa por la presencia de Boko Haram.

Nos hemos establecido como actor principal en el norte de la región de Tahoua, en la frontera con Malí, a través de una serie de intervenciones de emergencia con las que ayudamos actualmente a la población refugiada y desplazada. Distintas intervenciones de recuperación temprana, que apoyan el proceso desde la emergencia hasta el desarrollo, también han contribuido a que ocupemos esta posición. Asimismo, hemos mantenido una presencia importante en la región de Diffa con actividades sobre recuperación económica y social para la población del lago Chad y Nguigmi. En esta compleja zona de intervención, donde el conflicto con Boko Haram se vive con mayor intensidad, hemos trabajado por garantizar que las necesidades de salud y nutrición de los residentes y desplazados estén satisfechas.

# NIGERIA



**668**  
**TRABAJADORES**



**OFICINA PRINCIPAL**  
**ABUJA**  
**BASES**  
**SDAMATURU**  
**MAIDUGUI**  
**MONGUNO**  
**DUTSE**  
**BASES**  
**SECUNDARIAS**  
**FUNE**  
**POTISKUM**  
**DAMASAK**



**OPERANDO**  
**DESDE**  
**2010**



**3 488 001**  
**PERSONAS**  
**BENEFICIARIAS**

Debido al conflicto, la crisis humanitaria que padece la zona noreste de Nigeria es una de las diez crisis más graves del mundo. En Nigeria, 7 100 000 personas necesitan ayuda humanitaria<sup>4</sup>, y 1 800 000 personas de los estados afectados por el conflicto se encuentran desplazadas internamente.<sup>5</sup> Se calcula que 823 000 personas viven en zonas inaccesibles para las organizaciones humanitarias internacionales.<sup>6</sup>

Más de un millón de niños con edades comprendidas entre 6 meses y 5 años padecen desnutrición aguda en las zonas afectadas. Uno de cada cinco niños con desnutrición aguda severa y uno de cada 15 niños con desnutrición aguda moderada corren el riesgo de morir si no reciben tratamiento.

Entre un conflicto cada vez más intenso y nuevas oleadas de desplazamientos en el noreste, Acción contra el Hambre ha sido la primera en responder en numerosas zonas afectadas por el conflicto y ha luchado por aplicar un enfoque multisectorial y conectar con intervenciones de recuperación temprana en los casos posibles.

Nuestros programas de seguridad alimentaria han llegado a cerca de un millón de personas, aumentando su protección social, prestando ayuda alimentaria mediante efectivo y cupones, promoviendo actividades generadoras de ingresos y cultivando huertos.

En los estados de Yobe, Borno y Jigawa, nuestros servicios nutricionales y sanitarios ayudaron a cerca de 2 700 000 personas. Hemos tratado a niños severamente desnutridos, y nuestros grupos de atención de madre a madre y de padre a padre han ofrecido servicios, formación y apoyo a padres desplazados.

Trabajamos para garantizar el acceso a servicios seguros de agua, saneamiento e higiene para alrededor de 650 000 personas. Lo hacemos apoyando la construcción de letrinas, perforando y rehabilitando barrenos, y prestando servicios urgentes de agua, saneamiento e higiene, incluida la prevención del cólera.

<sup>4</sup> OCHA, *Nigeria: Estrategia de respuesta humanitaria 2019-2021*.

<sup>5</sup> IOM, *Matriz de seguimiento del desplazamiento* (octubre de 2018).

<sup>6</sup> En abril-mayo de 2018, se realizó un análisis de la población residual en zonas de difícil acceso y se calculó un descenso de 100 000 personas con respecto a la cifra de 926 000 personas que se indica en el Plan de Respuesta Humanitaria de 2018.



## REPÚBLICA CENTROAFRICANA



**306**  
**TRABAJADORES**



**BASES**  
**BANGUI**  
**BOSSANGO**  
**BOUAR**  
**ALINDAO**



**OPERANDO**  
**DESDE**  
**2006**



**199 642**  
**PERSONAS**  
**BENEFICIARIAS**

Desde principios de 2017, la República Centroafricana experimenta un nuevo ciclo de violencia que ha continuado en 2018. Los grupos armados controlan el 80 % del territorio. La inseguridad restringe el acceso humanitario y causa desplazamientos masivos: una de cada cinco personas centroafricanas se encuentra desplazada en la actualidad. La cantidad de personas necesitadas ha aumentado de 2 500 000 a 2 900 000, de las que 1 600 000 necesitan ayuda urgente y extrema. La desnutrición es uno de los problemas más importantes, ya que 39 de las 71 subprefecturas registran niveles de desnutrición aguda severa superiores al umbral de emergencia (2 %). Por otro lado, la desnutrición sigue aumentando.

En 2018, nuestra estrategia se fundamentó en dos pilares: emergencia y recuperación. El componente de emergencia incluyó una proyecto de respuesta rápida en el país, en el que, entre otros, se realizaron evaluaciones multisectoriales de emergencias humanitarias (incluida la distribución de paquetes básicos de refugio para las familias). También trabajamos para mejorar los estándares de agua, saneamiento e higiene, y prestamos apoyo psicológico. Por último, este componente de la estrategia está formado por un equipo de respuesta de emergencia y dos equipos móviles de actuación.

El elemento de recuperación consta de proyectos cuya finalidad es gestionar la desnutrición aguda severa y reforzar las competencias del personal sanitario. Estamos realizando actividades orientadas al agua, el saneamiento y la higiene. En el contexto de la salud mental y la atención, también ofrecemos apoyo psicológico. Por último, queremos mejorar la seguridad alimentaria de los hogares vulnerables mediante distintas actividades, como la agroecología, los sistemas de semillas y la gestión de recursos naturales. En la República Centroafricana, se nos reconoce como uno de los principales actores de la coordinación humanitaria.

## REPÚBLICA DEMOCRÁTICA DEL CONGO



**214**  
**TRABAJADORES**



**BASES**  
**KINSHASA**  
**KASAI**  
**KASAI CENTRAL**  
**NORD-KIVU**  
**SUD-KIVU**  
**TSHOPO**  
**KWANGO**  
**KWILU**  
**HAUT LOMAMI**



**OPERANDO**  
**DESDE**  
**1997**



**619 447**  
**PERSONAS**  
**BENEFICIARIAS**

Durante más de veinte años, la RD Congo ha sufrido multitud de crisis: conflictos armados y violencia entre comunidades, tensiones políticas, desplazamientos de población, epidemias como el ébola y el cólera, desnutrición e inseguridad alimentaria. En 2018, la seguridad alimentaria del país se deterioró gravemente con una crisis alimentaria aguda que afectó a cerca de 12 800 000 personas. Por otro lado, 9 800 000 personas carecen de acceso a agua, higiene y saneamiento; 3 000 000 personas necesitan artículos esenciales del hogar y 2 800 000 personas requieren refugio. La situación nutricional es crítica: 4 300 000 niños padecen desnutrición, incluidos 1 900 000 niños que padecen desnutrición aguda severa.

En 2018, adaptamos nuestra respuesta al contexto deteriorado del país y desarrollamos un enfoque dual. En primer lugar, esto supone ser capaz de responder urgentemente a las crisis nutricionales y humanitarias relacionadas con los desplazamientos de la población y las epidemias. Llevamos a cabo diez estudios nutricionales y siete intervenciones de emergencia en zonas desfavorecidas, así como programas regulares de respuesta a crisis en las provincias de Kasai, Kasai Central, norte de Kivu e Ituri. En segundo lugar, este enfoque incluye la resiliencia de la población más vulnerable a la inseguridad nutricional. Para ello, desarrollamos un enfoque multisectorial e integrado que incluía asociaciones con otros actores humanitarios. Asimismo, establecimos con éxito una misión en la provincia de Ituri. Por último, nos implicamos directamente en plataformas de coordinación nacionales.



## SENEGAL



**97**  
**TRABAJADORES**



**BASES**  
**MATAM**  
**PODOR**  
**LOUGA DAKAR**



**OPERANDO**  
**DESDE**  
**2012**



**62 296**  
**PERSONAS**  
**BENEFICIARIAS**

Senegal y la región limítrofe con Mauritania experimentaron el tercer episodio de sequía en seis años, tras 2011 y 2014. Por consiguiente, la inseguridad alimentaria afectó a 245 000 personas de cuatro departamentos. Los departamentos de Podor y Matam registraron las tasas más altas de desnutrición aguda en el país: un 18 % y un 16,5 % respectivamente según nuestras últimas encuestas nutricionales.

En 2018, hemos ofrecido una amplia respuesta de emergencia a la crisis nutricional que ha afectado a las áreas fronterizas del norte de Senegal y el sur de Mauritania, sobre todo a las poblaciones pastoras. Desde comienzos de año, hemos coordinado la preparación de la respuesta en colaboración con los principales actores humanitarios del país. Nuestros esfuerzos están respaldados por la información de nuestros sistemas de supervisión pastoral, llamados SIG Sahel, y estamos implantando varios proyectos de emergencia en las provincias septentrionales de Matam, Podor y Louga.

## SIERRA LEONA



**118**  
**TRABAJADORES**



**BASES**  
**EAST FREETOWN**  
**MOYAMBA**



**OPERANDO**  
**DESDE**  
**1991**



**215 433**  
**PERSONAS**  
**BENEFICIARIAS**

Además de ser uno de los países más pobres del mundo, con un 60 % de la población por debajo del umbral de la pobreza, Sierra Leona lucha por recuperarse de la epidemia de ébola y su situación económica ha empeorado en 2018. La desnutrición crónica sigue siendo un problema crucial, ya que el 31,3 % de los niños padece retraso en el crecimiento. Reducir la mortalidad materna, que en la actualidad registra una de las tasas más altas del mundo, constituye una prioridad nacional. La falta de acceso a servicios básicos también es problemática, puesto que el 32,2 % de la población carece de acceso a una fuente de agua potable.

En 2018, implantamos varias actividades de nutrición y salud, como la consolidación de 32 centros de salud en el oeste del país y la mejora nutricional en niños menores de 5 años y sus madres. Asimismo, hemos reforzado la seguridad alimentaria cultivando hortalizas y plantas leguminosas para diversificar los alimentos e ingresos, y crear grupos de ahorro y crédito. Como miembro del Consorcio de Agua y Saneamiento de Freetown, realizamos dos estudios participativos sobre agua y saneamiento. Hemos propuesto modelos de asociación pública-privada por la sostenibilidad de los servicios que ofrece el municipio. Finalmente, nuestros equipos siguieron prestando apoyo técnico y financiero a equipos ministeriales y municipales con el fin de reforzar el rol de las autoridades en el monitoreo de servicios públicos.

## SOMALIA



**302**  
**TRABAJADORES**



**BASES**  
**BANADIR**  
**(MOGADISCIO)**  
**BAKOOL**  
**ELBERDE**  
**WAJID**  
**HUDDUR**  
**GAROWE**  
**EYL**



**OPERANDO**  
**DESDE**  
**1991**



**373 183**  
**PERSONAS**  
**BENEFICIARIAS**

Somalia vive una crisis prolongada y compleja, marcada por el conflicto, el desplazamiento, la sequía y la enfermedad. Los índices de desnutrición son altos: se calcula que cerca de un millón de niños menores de 5 años padecen desnutrición aguda en 2019. De esta cifra, 138 200 niños padecen desnutrición aguda severa. Los principales causantes de la desnutrición son la inseguridad alimentaria, la inexistencia de una dieta diversificada, los servicios sanitarios limitados y el acceso insuficiente a agua y saneamiento. El influjo de personas hacia las áreas urbanas compromete unos recursos ya limitados, y a su vez, las poblaciones desplazadas afrontan grandes obstáculos. En ocasiones, las madres que buscan empleo deben dejar a sus hijos sin una atención adecuada. Numerosas personas carecen de acceso a refugio e instalaciones sanitarias e higiénicas adecuadas.

En Somalia, contribuimos a reducir la desnutrición y las enfermedades comunes en niños en Bakool, Banadir y Nugaal, prestando servicios integrados de nutrición, salud y seguridad alimentaria, así como agua, saneamiento e higiene.

En 2018, 41 502 niños menores de 5 años fueron admitidos y tratados por su desnutrición, mientras que 103 407 niños fueron tratados por enfermedades leves. Asimismo, 45 734 embarazadas y lactantes asistieron a sesiones de formación.

Llegamos a 194 000 personas a través de nuestros programas de agua, saneamiento e higiene, que incluyeron la rehabilitación y la construcción de 29 fuentes hídricas municipales, la construcción de 324 letrinas de emergencia y actividades de promoción de la higiene.

Nuestros programas de seguridad alimentaria y medios de subsistencia beneficiaron a 68 974 personas, ayudándoles a aumentar su resiliencia. Suministramos dinero en efectivo para ayudar a las familias a comprar alimentos y otros bienes, mejoramos el sistema de salud animal para que las familias pastorales pudieran mantener sus medios de vida, modernizamos las prácticas agrarias y brindamos oportunidades a los grupos comunitarios para que pudieran incrementar sus ahorros.

## SUDÁN



**OPERANDO**  
**DESDE**  
**1985**

Desde diciembre de 2013, la guerra civil en Sudán del Sur ha seguido ejerciendo presión en el país: más de 400 000 personas han buscado la seguridad en Sudán, junto a aquellos que huyeron de la hambruna en 2017. Asimismo, el conflicto armado en la región de Darfur ha remitido, pero muchas zonas de la región siguen bajo el control de grupos armados.

Tras más de tres años de trámites administrativos, en abril de 2018 el gobierno sudanés aprobó finalmente el registro oficial de Acción contra el Hambre en el país. En los meses siguientes, hemos trabajado de manera activa a través de nuestro representante en el país para estar operativos lo antes posible.

# SUDÁN DEL SUR



**311  
TRABAJADORES**



**BASES  
MALUALKON  
BAR EL  
GAZAL DEL  
NORTE (AWEIL  
ORIENTAL Y  
CENTRAL)**

**ALEK  
WARRAP  
(GOGRIAL  
OCCIDENTAL Y  
ORIENTAL)**

**OLD FANGAK  
PAGUIR  
(FANGAK,  
JONGLEI)**

**JUBA**



**OPERANDO  
DESDE  
1985**



**302 117  
PERSONAS  
BENEFICIARIAS**

En Sudán del Sur, un proceso de paz revitalizado ha brindado nuevas oportunidades. Sin embargo, siguen existiendo grandes desafíos: los años de conflicto han dejado a más de siete millones de personas con necesidad de ayuda y protección. Los obstáculos burocráticos y la violencia contra los trabajadores humanitarios limitan el acceso e interrumpen los programas de emergencia.

El conflicto sumergió a más personas en el hambre en 2018, y las tasas de desnutrición permanecen elevadas. Dos millones de personas fueron desplazadas de manera interna y 2 200 000 personas se han convertido en refugiados. En el país domina una violencia de género exagerada, unas condiciones económicas debilitadas y centros de salud decadentes. La mitad de los niños no asiste a la escuela y dos tercios de la población carecen de acceso a agua potable.

En 2018, prestamos servicios de nutrición y salud a más de 178 000 personas, incluido el tratamiento de más de 46 000 niños menores de 5 años. Asimismo, empoderamos a las madres para diagnosticar a sus hijos, mejorar sus cuidados y la alimentación para bebés, y prevenir la desnutrición.

Nuestro programa de efectivo por activos ayudó a más de 5000 familias. Mejoramos el acceso a agua y saneamiento para 110 854 personas y rehabilitamos 115 puntos hídricos. En seis ocasiones, desplegamos nuestros equipos multi-sectoriales de emergencia en áreas de difícil acceso para diagnosticar a 46 670 niños y tratar a 3250 niños con desnutrición aguda. Además, llevamos a cabo diez encuestas para valorar la desnutrición.

Los resultados preliminares del estudio, que combina protocolos para el tratamiento de la desnutrición aguda, mostraron evidencias prácticas de que existen formas mejores de combatir la desnutrición. En colaboración con el Programa Mundial de Alimentos, pusimos a prueba un sistema digital para gestionar el tratamiento de la desnutrición y la divulgación en las comunidades. Realizamos análisis de género y auditorías de seguridad para contabilizar el impacto de la violencia de género en la nutrición y para mejorar la prestación de servicios.



## TANZANIA



**5**  
**TRABAJADORES**



**BASES**  
**DISTRITO**  
**MPWAPWA**  
**(REGIÓN DE**  
**DODOMA)**



**OPERANDO**  
**DESDE**  
**2015**



**14 205**  
**PERSONAS**  
**BENEFICIARIAS**

<sup>7</sup> Programa DHS,  
Tanzania Demographic  
and Health Survey and  
Malaria Indicator Survey  
(2015-16).

La desnutrición sigue siendo uno de los principales problemas de salud de Tanzania. En el país, 3 300 000 niños y niñas padecen retraso en el crecimiento, y el 58 % de los niños y el 45 % de las mujeres padecen anemia.<sup>7</sup> En Tanzania, 450 000 niños sufren desnutrición aguda y el 0,9 % de estos casos es severo.

Las causas principales de la desnutrición incluyen prácticas de atención y alimentación incorrectas, y servicios e instalaciones de agua y saneamiento deficientes. Asimismo, son pocos los profesionales sanitarios con competencias nutricionales. Los suministros necesarios para detectar y tratar la desnutrición se agotan con frecuencia, y los servicios sanitarios suelen ser inaccesibles para las comunidades que los requieren.

En 2018, comenzamos a implantar proyectos en la región de Dodoma para apoyar la ampliación de la gestión integrada de la desnutrición aguda en el distrito de Mpwapwa. Con el fin de mejorar la gestión de la desnutrición aguda en comunidades y centros de salud, formamos a 49 profesionales sanitarios y 180 trabajadores sanitarios de la comunidad. Además, ofrecimos soporte técnico a 41 instalaciones sanitarias sobre gestión de la desnutrición aguda, diagnosticamos a más de 10 000 niños desnutridos, y tratamos a 593 niños y niñas con desnutrición aguda severa.

Acción contra el Hambre se implica de forma activa en coordinación y foros de incidencia. Nuestros esfuerzos de incidencia ayudaron a mejorar la disponibilidad de productos terapéuticos para salvar vidas en el distrito de Mpwapwa. Para satisfacer las necesidades del distrito, hemos empezado a construir una nueva instalación de alimentación terapéutica que reforzará la gestión de los casos de niños desnutridos con complicaciones médicas.

## UGANDA



**181**  
**TRABAJADORES**



**BASES**  
**KAMPALA**  
**ADJUMANI**  
**KIRYANDONGO**  
**YUMBE**  
**KYANGWAL**



**OPERANDO**  
**DESDE**  
**1995**



**474 505**  
**PERSONAS**  
**BENEFICIARIAS**

<sup>8</sup> Uganda – Food Security  
and Nutrition Assessment  
(diciembre de 2017).

Uganda alberga a más de 1 200 000 refugiados, principalmente procedentes de Sudán del Sur y la República Democrática del Congo. Gracias a su buena política de acogida, en Uganda los refugiados tienen libertad para desplazarse y trabajar, e incluso se les proporciona una parcela de tierra.

Debido a la falta de diversidad alimentaria, la mala higiene y el saneamiento, y la falta de concienciación sobre las prácticas alimentarias correctas de niños y bebés, Uganda registra tasas elevadas de desnutrición. Por término medio, la anemia afecta a la mitad de la población y en algunas zonas el retraso en el crecimiento se acerca al 30 %.<sup>8</sup>

La política de refugiados del país brinda a Acción contra el Hambre y otras organizaciones la oportunidad de implantar intervenciones sostenibles para la población afectada por una crisis humanitaria de gran magnitud. Nuestros programas integrados e innovadores abordan las causas y los efectos de la desnutrición a largo plazo. Nuestro personal forma a voluntarios sanitarios de la comunidad para que estos formen a otros miembros de la comunidad sobre la manera de mejorar la nutrición en niños menores de 2 años y mujeres embarazadas y lactantes.

En algunas zonas en que trabajamos, el tamaño de la población se ha duplicado debido al flujo de refugiados y esto ejerce presión sobre la infraestructura. Para apoyar a estas escuelas y centros de salud superpoblados, construimos letrinas adicionales e instalaciones para el lavado de manos, y promovemos hábitos higiénicos saludables. Según datos cuantitativos y cualitativos, en las zonas en que trabajamos, la producción alimentaria en los hogares ha aumentado, las dietas son más variadas y la gente consume más fruta y verdura en comparación con las comunidades de refugiados y de acogida de otros distritos.

## YIBUTI



**1**  
**TRABAJADOR**



**BASES**  
**YIBUTI**



**OPERANDO**  
**DESDE**  
**2011**

Durante los últimos diez años, Yibuti ha aplicado una política de crecimiento económico acelerado. Dicha política está impulsada por proyectos importantes cuyo objeto es suministrar al país infraestructura básica, como puertos, vías férreas, oleoductos y gasoductos, electricidad, y redes de agua y saneamiento. Esto produjo un crecimiento económico del 5 % entre 2007 y 2010, del 6,5 % en 2015, del 6,3 % en 2016, del 7 % en 2017, y según las previsiones, superior al 7 % en 2018. Esta política debería promover la necesidad de un sector comercial privado.

Los resultados de la expansión económica no se han reflejado aún en forma de mejora del índice de desarrollo humano y sus principales indicadores. Sin embargo, se ha producido un avance: la esperanza de vida aumentó a 63,6 en 2016, lo que supone un incremento de más de dos años desde 2011.

En 2017, tras un periodo de reflexión sobre el futuro de la oficina de Yibuti, decidimos cerrarla en 2018. La falta de financiación de donantes institucionales, la reducción de necesidades y un entorno laboral cada vez más complejo fueron, entre otros, los factores que nos condujeron a tomar la decisión de cerrar la oficina. Por lo tanto, la única actividad programada que se completó en 2018 fue la construcción de tres letrinas piloto. Aunque la oficina cerró en junio de 2018, un miembro de la plantilla permanece activo para apoyar a la misión en Yemen.

## ZIMBABUE



**5**  
**TRABAJADORES**



**BASES**  
**GUTU**  
**MBERENGWA**  
**SHAMVA**  
**HARARE**



**OPERANDO**  
**DESDE**  
**2002**



**3 364**  
**PERSONAS**  
**BENEFICIARIAS**

Zimbabue es uno de los países más pobres del sur de África. El 76 % de la población es pobre o extremadamente pobre (23 %). La tasa de desnutrición crónica en niños menores de 5 años asciende al 32 %, y el 3,3 % padece desnutrición aguda severa. Además, los episodios de sequía que sucedieron en 2018 empeoran la seguridad alimentaria y nutricional, así como el acceso a agua para la población más vulnerable. Una epidemia de cólera ha estallado en la capital, agravada por la resistencia al antibiótico de la población y los déficit de los sistemas de salud y saneamiento.

En 2018, un proyecto de emergencia con Africa Ahead, nuestro socio local en agua, saneamiento e higiene, trató de impedir que el cólera se propagase a los trabajadores de Harare y sus alrededores. En el distrito de Mberengwa, nuestros equipos realizaron actividades para mejorar la seguridad alimentaria y nutricional de la población afectada por la sequía El Niño y proteger sus medios de vida. Además, las conclusiones del Crop Conservation Research Project (proyecto de investigación sobre la conservación de cultivos) revelaron que las tecnologías herméticas eran más eficaces que los métodos convencionales para prevenir la contaminación de los alimentos con microtoxinas. Suministramos bolsas herméticas y silos metálicos a los agricultores para reducir las pérdidas de producción alimentaria.

## ANÁLISIS POR REGIONES

# OFICINAS REGIONALES

### CUERNO DE ÁFRICA Y ÁFRICA ORIENTAL

La Horn and Eastern Africa Regional Office (HEARO) supervisa las operaciones de Acción contra el Hambre en la región, ofreciendo apoyo estratégico y operacional en nuestros programas nacionales.

El trabajo de la HEARO se rige por su estrategia regional, que describe cinco prioridades estratégicas para la región:

1. sostener y ampliar las intervenciones multisectoriales integradas para salvar vidas con el fin de reducir las necesidades agudas en las poblaciones más vulnerables de la región;
2. reforzar la resiliencia nutricional de las personas, comunidades y sistemas frente a catástrofes recurrentes;
3. mejorar la eficacia organizativa de la región;
4. influenciar y movilizar recursos;
5. y mejorar la gestión de conocimientos y el aprendizaje en la región.

El enfoque de la HEARO se basa en aprovechar nuevas oportunidades en el ámbito regional, así como en reforzar la capacidad a nivel local. Esto se ajusta a la nueva agenda de localización y descentralización.

### ÁFRICA OCCIDENTAL

Acción contra el Hambre trabaja en África occidental desde 1983, y en la actualidad, cuenta con 12 oficinas operativas en el país, además de la oficina regional. En 2018, llegamos a 170 720 personas en la región mediante nuestro abanico de programas.

África occidental experimenta una hambruna estacional, así como emergencias frecuentes y recurrentes a causa principalmente de las catástrofes naturales, los conflictos y el subdesarrollo, que generan el debilitamiento constante de la resiliencia familiar y comunitaria. Aunque para los factores anteriores se requieren estrategias de desarrollo a largo plazo, la falta de desarrollo requiere acciones inmediatas de emergencia.

Para lograrlo y obtener un impacto sostenible, Acción contra el Hambre sigue un enfoque dual en África occidental. En primer lugar, este enfoque se basa en abordar los picos sistemáticos de vulnerabilidad nutricional y estructural para la desnutrición. En segundo lugar, nos centramos en capacitar para responder a emergencias y en promover la responsabilización y el compromiso de las comunidades y autoridades públicas.



## ORIENTE MEDIO

A pesar de los intensos esfuerzos diplomáticos que se realizaron a lo largo de 2018, la región de Oriente Medio y el norte de África permanece azotada por múltiples crisis de larga duración: Siria, Iraq, Yemen, Palestina y Libia. La cifra de personas desplazadas recientemente ha descendido; sin embargo, en diciembre de 2018, la región aún luchaba por satisfacer las necesidades de once millones de desplazados internos, de los que 6 200 000 desplazados se concentran solo en Siria. Existen alrededor de seis millones de refugiados, principalmente sirios. En toda la región, cerca de cuarenta millones de personas necesitaban ayuda humanitaria al finalizar el año. Yemen, donde más de veintidós millones de personas padecen inseguridad alimentaria, sufre una de las crisis humanitarias más severas del mundo.

La Oficina Regional de Oriente Medio (MERO, por sus siglas en inglés) de Acción contra el Hambre se creó en 2013 para responder a los desafíos humanitarios tan extraordinarios de esta región. Nuestras ocho misiones contribuyen a los fantásticos esfuerzos humanitarios para paliar el sufrimiento de millones de personas vulnerables. A tal efecto, la Oficina Regional de Oriente Medio ofrece asesoramiento técnico, en especial sobre cómo combatir los efectos del cambio climático. Esta oficina también promueve la protección y la igualdad de género, fomenta la innovación mediante iniciativas piloto y soluciones creativas, y capacita a través de formaciones adaptadas. Por último, la Oficina Regional de Oriente Medio promueve una mejor interacción entre todos los actores regionales y alza la voz mediante una audaz estrategia de incidencia.



# ORIENTE PRÓXIMO

<b>IRAQ</b>	<b>34</b>
<b>JORDANIA</b>	<b>34</b>
<b>LÍBANO</b>	<b>35</b>
<b>SIRIA</b>	<b>35</b>
<b>TERRITORIO PALESTINO OCUPADO</b>	<b>36</b>
<b>TURQUÍA</b>	<b>36</b>
<b>YEMEN</b>	<b>37</b>





## IRAQ



**119**  
**TRABAJADORES**



**BASES**  
**ERBIL**  
**DOHUK**  
**NINEWAH**



**OPERANDO**  
**DESDE**  
**2013**



**455 115**  
**PERSONAS**  
**BENEFICIARIAS**

<sup>9</sup> OCHA, Plan de Respuesta Humanitaria para Iraq (2018).

La crisis iraquí comienza su quinto año con cerca de 8 700 000 personas en situación de necesidad de ayuda humanitaria o protección, incluidos desplazados, repatriados, comunidades de acogida y refugiados sirios.<sup>9</sup> Más de 31 000 viviendas han sido destruidas, así como centenares de instalaciones y proyectos de infraestructuras comerciales y públicas. Tras la ocupación del Estado Islámico, la Organización Mundial de la Salud calcula que el 35,5 % de los adultos afectados por la crisis padece trastornos psicológicos, caracterizados por la agresión, la tristeza, la apatía, los recuerdos recurrentes, las pesadillas y la sobreexcitación. Además, 5 400 000 personas necesitan apoyo en agua, saneamiento e higiene, pero solo 2 400 000 personas lo recibirán.

En este contexto, continuamos ofreciendo apoyo a los refugiados sirios, desplazados internos y comunidades de acogida. Nuestros equipos aplican un enfoque multisectorial y combinan nuestras áreas de conocimiento. En primer lugar, nos centramos en la implantación de programas de agua, saneamiento e higiene, incluida la rehabilitación de redes de drenaje y redes hídricas, escuelas e instalaciones sanitarias, la distribución de kits de higiene y refugio, y la promoción de la higiene. En segundo lugar, nuestro programa de seguridad alimentaria y medios de vida incluye programas de enseñanza, subvenciones comerciales, dinero por trabajo, desarrollo de huerto y construcción o rehabilitación de invernaderos o sistemas de riego. Asimismo, este enfoque incorpora programas de salud mental y atención infantil, y consta de sesiones individuales o grupales, ofreciendo apoyo a padres, profesores e hijos, creando un espacio adecuado para el bebé y reforzando la capacidad del Ministerio de Sanidad y las comunidades. Por último, nuestros programas de nutrición y salud se centran en detectar y tratar la desnutrición, y en reforzar la capacidad de los centros sanitarios.

## JORDANIA



**113**  
**TRABAJADORES**



**BASES**  
**IRBID**  
**AZRAQ**  
**MADABA**



**OPERANDO**  
**DESDE**  
**2013**



**52 805**  
**PERSONAS**  
**BENEFICIARIAS**

<sup>10</sup> ACNUR, ficha informativa sobre Jordania (diciembre de 2018).

Ocho años después del comienzo del conflicto sirio, más de 1 300 000 sirios han buscado refugio en Jordania, ejerciendo presión sobre la economía jordana y su infraestructura. Existen 671 047 refugiados registrados y cerca del 83 % de ellos vive fuera de los campos.<sup>10</sup> Por lo tanto, el reto consiste en ofrecer acceso a medios de vida básicos a los refugiados y apoyo a las comunidades en cuanto a sus necesidades urgentes. A medida que la crisis siria continúa y el influjo de refugiados se estabiliza, las políticas nacionales pretenden establecer soluciones a largo plazo. Como respuesta a la crisis, el gobierno jordano ha adoptado un enfoque basado en la resiliencia en su Plan de Respuesta Jordano.

En 2018, nuestra misión en Jordania fue testigo del incremento de recursos humanos, así como del alcance de su acción. La misión se desarrolló sobre todo en el sur de la capital, con la apertura de una tercera base en Madaba en diciembre. Su primer proyecto consiste en un proyecto integrado de un año de duración sobre agua, higiene y saneamiento, y seguridad alimentaria y medios de vida. Reforzando la capacidad institucional de los socios locales y nacionales, nuestra misión es ayudar a incrementar la resiliencia de los refugiados sirios y jordanos vulnerables. Nuestra organización es considerada el principal actor humanitario del sector del agua, el saneamiento y la higiene, pero también ofrecemos nuestros conocimientos sobre salud mental y prácticas de atención infantil, seguridad alimentaria y medios de subsistencia. Por último, estamos implantando actividades de dinero por trabajo y gestión de residuos.

## LÍBANO



**128**  
**TRABAJADORES**



**BASES**  
**BEIRUT**  
**ZAHLE**  
**TYRE**  
**ARSAL**



**OPERANDO**  
**DESDE**  
**2006**



**299 575**  
**PERSONAS**  
**BENEFICIARIAS**

Las elecciones parlamentarias de mayo representaron un momento clave para el país, ya que llevaban nueve años sin celebrarse. Este acontecimiento coincidió con el lanzamiento de un nuevo sistema electoral que cambió parcialmente el liderazgo político, y con él, determinadas actitudes con respecto a la administración de refugiados. Tras ocho años de conflicto en Siria, la gestión de los refugiados sigue siendo uno de los problemas más urgentes. Esto tiene un profundo impacto en el acceso a servicios básicos y medios de vida, no solo para los refugiados, sino también para la comunidad de acogida. El gobierno libanés calcula que el país acoge a más de 1 500 000 refugiados sirios, cifra que conforma una de las mayores concentraciones de refugiados per cápita en el mundo. Alrededor de 600 000 refugiados sirios carecen de estatus oficial de refugiado. Por consiguiente, estas personas no disponen de acceso a distintas formas de ayuda y soporte que proporciona el Alto Comisionado de las Naciones Unidas para los Refugiados (ACNUR) y otros programas de ayuda a refugiados.

Nuestros equipos están presentes tanto en la región de Bekaa como en el sur del país, incluidas áreas de difícil acceso como Arsal, Masharih al-Qaa y Cheeba, y garantizan que se preste ayuda básica a la población. Nuestro trabajo aquí se centra en distribuciones de efectivo mediante el sistema KACHE (kit para la transferencia autónoma de efectivo en emergencias humanitarias) y en continuar con programas de ayuda de emergencia, seguridad alimentaria, agua y saneamiento, nutrición y protección.

## SIRIA



**77**  
**TRABAJADORES**



**BASES**  
**DAMASCO**  
**HASSAKEH**  
**ALEPPO**



**OPERANDO**  
**DESDE**  
**2008**



**3 084 031**  
**PERSONAS**  
**BENEFICIARIAS**

El año se ha caracterizado por las ofensivas que ha llevado a cabo el gobierno sirio en las zonas que aún se encontraban en manos de grupos rebeldes. Ha conseguido limitar, aunque no erradicar, la presencia del ISIS, y de forma gradual, ganar control sobre regiones importantes, como el este de Ghouta, Daraa y parcialmente Idlib.

No obstante, las conquistas militares no han mejorado ni mantenido el acceso a estas zonas para la ayuda humanitaria. Aunque se espera una reducción de los frentes de guerra, Siria sigue planteando un contexto vulnerable. Aún no se han planificado escenarios concretos para llegar a acuerdos en el noreste, zona prioritaria para los programas de Acción contra el Hambre.

A pesar de este complicado contexto, nuestros equipos en el país han realizado un esfuerzo enorme y han obtenido resultados óptimos, desde la respuesta inmediata de emergencia hasta la ayuda en forma de refugio y servicios sanitarios e hídricos, y la mejora del saneamiento y la higiene. Las actividades llegaron a 10 de las 14 gobernaciones, con una alta cobertura de zonas de difícil acceso.

## TERRITORIO PALESTINO OCUPADO



**65**  
**TRABAJADORES**



**BASES**  
**GAZA**  
**HEBRÓN**  
**JERUSALÉN**



**OPERANDO**  
**DESDE**  
**2002**



**820 890**  
**PERSONAS**  
**BENEFICIARIAS**

La situación actual en Cisjordania y Gaza es muy impredecible debido a los últimos acontecimientos políticos y las tensiones internas. Algunos ejemplos son la decisión de desplazar la embajada de los Estados Unidos de Tel Aviv a Jerusalén, la reducción de financiación por parte de los Estados Unidos y las protestas en Gaza contra las políticas israelíes, que han desembocado en confrontaciones violentas sin precedentes desde 2014. La crisis energética y el fracaso de la reconciliación entre Fatah y Hamás favorecen también este entorno inestable. El bloqueo por tierra, aire y mar suprime toda oportunidad laboral y casi un millón de palestinos depende de la ayuda alimentaria.

A pesar de este complejo entorno, la misión ha podido demostrar el impacto tan positivo de sus programas, alcanzando una posición significativa como organización humanitaria de referencia. Nuestros proyectos giran en torno a los siguientes objetivos: proteger a las comunidades del traslado forzoso, proteger y restaurar medios de subsistencia, proporcionar acceso inmediato al agua a comunidades vulnerables, ofrecer ayuda directa en efectivo, evitar la pérdida de medios de vida y la caída en la más profunda vulnerabilidad al sufrir un impacto, y cubrir las necesidades más básicas de la población que sufre las crisis.

Entre otras iniciativas, estos proyectos incluyen emprendimiento empresarial, empoderamiento económico de la mujer y elaboración de un plan maestro del agua pluvial para Gaza.

## TURQUÍA



**1**  
**TRABAJADOR**



**BASES**  
**HATAY**  
**MERSIN**  
**ADANA**  
**URFA**  
**DIYARBAKIR**  
**BATMAN**  
**MARDIN**  
**ESTAMBUL**



**OPERANDO**  
**DESDE**  
**2011**

Más de 3 500 000 refugiados sirios residen en Turquía. Huyeron de un conflicto que dura ya más de ocho años; sus necesidades aumentan y sus mecanismos de supervivencia se están agotando.

Nuestro enfoque programático en Turquía está basado en la decisión estratégica de trabajar junto al socio local, Support To Life. De este modo, diseñamos la intervención de manera que fomente el intercambio de información, beneficiando al socio y cumpliendo nuestra meta de satisfacer las necesidades de la población más vulnerable.

## YEMEN



**360**  
**TRABAJADORES**



**BASES**  
**HAJJAH**  
**HODEIDA**  
**ADEN**  
**LAHJ**  
**ABYAN**



**OPERANDO**  
**DESDE**  
**2013**



**691 739**  
**PERSONAS**  
**BENEFICIARIAS**

En diciembre de 2018, 24 millones de yemeníes necesitaban ayuda humanitaria, lo que supone un 27 % más que el año anterior. Dos tercios de las regiones se encuentran en situación de prehambruna, y un tercio afronta vulnerabilidades considerables. Con respecto al agua, el saneamiento y la higiene, 17 800 000 personas carecen de acceso a las instalaciones necesarias, y 19 700 000 personas carecen de acceso a la atención sanitaria mínima. Además, una gran epidemia de cólera ha afectado al país. Desde junio de 2018, las devastadoras batallas en el oeste de Yemen han ido deteriorando el suministro de alimentos. En 2018, el acceso a recursos, personas y capacidad operacional para la intervención humanitaria sigue siendo limitado.

En 2018, continuamos con nuestra respuesta multisectorial al conflicto en diferentes gobernaciones. En nutrición y salud, nuestros programas se centran principalmente en el tratamiento de la desnutrición aguda en niños menores de 5 años y sus madres. Nuestros programas de seguridad alimentaria y medios de subsistencia se caracterizan por la distribución directa de alimentos y efectivo o cupones para alimentos, completada de forma sistemática por actividades de agua, saneamiento e higiene, como la promoción y la distribución de paquetes o kits y la rehabilitación de puntos de agua y letrinas. Por último, más de 100 000 presuntos casos de cólera han sido tratados por los hospitales que apoyamos. Asimismo, somos activos en el sector nutricional de Yemen y nos asociamos, entre otros, con el Ministerio de Salud Pública y Población para realizar encuestas nutricionales en las gobernaciones de Hodeida, Abyan y Hajjah. Finalmente, participamos en distintas plataformas nacionales e internacionales para difundir el aprendizaje.



# ASIA

<b>AFGANISTÁN</b>	<b>40</b>
<b>BANGLADESH</b>	<b>40</b>
<b>CAMBOYA</b>	<b>41</b>
<b>FILIPINAS</b>	<b>41</b>
<b>INDIA</b>	<b>42</b>
<b>INDONESIA</b>	<b>43</b>
<b>MYANMAR</b>	<b>43</b>
<b>NEPAL</b>	<b>44</b>
<b>PAKISTÁN</b>	<b>44</b>



## AFGANISTÁN



**438**  
**TRABAJADORES**



**BASES**  
**KABUL**  
**GHOR**  
**HELMAND**  
**BADGHIS**



**OPERANDO**  
**DESDE**  
**1995**



**374 814**  
**PERSONAS**  
**BENEFICIARIAS**

En 2018, el conflicto se intensificó y Afganistán ha pasado de vivir una situación posconflicto a vivir en un conflicto activo. La población civil es la más afectada. 278 000 afganos abandonaron sus hogares y 263 000 fueron desplazados a causa de catástrofes naturales. La sequía de 2018 afectó a más de tres millones de personas y a dos tercios del país, destruyendo el sector agrario.

Este año, 670 000 personas regresaron de Irán y 43 000 de Pakistán. El acceso a atención primaria y apoyo psicológico sigue siendo una de las principales necesidades, así como la seguridad alimentaria, el refugio y el acceso al agua.

Por ello, hemos implantado proyectos multisectoriales en nutrición y salud; agua, saneamiento e higiene; seguridad alimentaria y medios de subsistencia; salud mental y prácticas de atención infantil. El proyecto de respuesta de emergencia siguió activo para satisfacer las necesidades urgentes y vitales de aquellos afectados por el conflicto armado en curso y las catástrofes naturales frecuentes. Otro proyecto de emergencia abordó la desnutrición aguda severa.

En Kabul, 48 881 personas recibieron apoyo nutricional. En Ghor, nuestros equipos continuaron con varios proyectos multisectoriales e integrados para ayudar a los centros de salud y las comunidades a prevenir la mortalidad y la morbilidad materna e infantil. En Helmand, nuestros proyectos integrados de agua, saneamiento e higiene han curado a 1608 niños que padecían desnutrición severa y han conseguido repartir 1173 kits menstruales. En la provincia de Badghis, con ayuda de un socio local (AYSO), lanzamos una respuesta de emergencia para ayudar a las personas afectadas por la sequía.

## BANGLADESH



**966**  
**TRABAJADORES**



**BASES**  
**DHAKA**  
**COX'S BAZAR**  
**SATKHIRA**  
**BARGUNA**  
**KURIGRAM**



**OPERANDO**  
**DESDE**  
**2007**



**1 442 297**  
**PERSONAS**  
**BENEFICIARIAS**

A pesar de la subida constante de los indicadores de crecimiento, alrededor del 31,5 % de la población bangladesí vive por debajo del umbral de la pobreza. Tras la violencia que se vivió en Myanmar en agosto de 2017, una gran cantidad de rohinyás y otras minorías étnicas cruzaron la frontera hacia Bangladés. 902 000 refugiados viven todavía en los 34 campos de Cox's Bazar. Por otro lado, algunos rohinyás ya habían buscado refugio en Bangladés antes de los violentos sucesos de 2017. Además, la falta de seguridad alimentaria, las condiciones de vida miserables y la falta de higiene han causado altos índices de desnutrición en personas refugiadas y comunidades de acogida. Por último, el país es realmente vulnerable a las catástrofes naturales y al cambio climático.

En el distrito de Cox's Bazar, se ha implantado una respuesta multisectorial a la emergencia. En colaboración con varias organizaciones locales e internacionales, continuamos con la prevención y el tratamiento de la desnutrición aguda: 14 858 niños fueron admitidos en centros terapéuticos. Además, seguimos prestando apoyo a comunidades de acogida y refugiados en campos oficiales y provisionales mediante intervenciones en nutrición y salud; salud mental y cuidados infantiles básicos; agua, saneamiento e higiene. 60 puntos de agua fueron renovados o construidos en 2018, y 55 321 paquetes sanitarios fueron distribuidos. Además, operamos fuera de los campos en la región. El proyecto de preparación para emergencias y seísmos, concebido para reforzar la capacidad de respuesta de la población local ante terremotos, se completó en 2018. Finalmente, se implantaron actividades para reforzar la resiliencia de las comunidades locales en el distrito de Satkhira.



## CAMBOYA



**45**  
**TRABAJADORES**



**BASES**  
**PHNOM PENH**  
**KAMPOT**  
**KAMPONG**  
**THOM**  
**PREAH VIHEAR**



**OPERANDO**  
**DESDE**  
**2013**



**41 237**  
**PERSONAS**  
**BENEFICIARIAS**

<sup>11</sup> Banco Mundial,  
Cambodia Nutrition  
Project (febrero de 2018).

En Camboya, el impresionante crecimiento económico del último decenio ha causado poco impacto en la población vulnerable, que afronta el deterioro significativo de sus medios de vida debido a la deforestación y el cambio climático. La nutrición sigue siendo uno de los principales problemas y representa una oportunidad económica perdida: se calcula que, cada año, el país podría estar perdiendo hasta cuatrocientos veinte millones de dólares de Producto Interior Bruto debido a la desnutrición.<sup>11</sup>

Las tasas de desnutrición son altas: el 32 % de los niños menores de 5 años padece desnutrición crónica y el 10 % desnutrición severa. Sin las inversiones suficientes y mantenidas en nutrición no se cumplirán los Objetivos de Desarrollo Sostenible en Camboya.

En Camboya, nuestra finalidad es mejorar las prácticas de higiene, salud y nutrición en la comunidad, la familia y las personas, centrándonos en las mujeres embarazadas y lactantes, y los niños menores de dos años. Como parte de nuestro enfoque integrado, nuestro equipo desarrolló un modelo de intervención multisectorial. Aumentando la capacidad de actores locales y comunidades, trabajamos por reducir la desnutrición de forma extensa y sostenible, y limitar el impacto del cambio climático.

En 2018, apoyamos la creación de 2377 comités hídricos locales, 1163 grupos de atención de madre a madre, y 1063 grupos comunitarios que se centran en aumentar la seguridad alimentaria mediante bancos de arroz, agricultura y huertos. Hicimos que las familias participaran en demostraciones culinarias, visitamos sus hogares y ofrecimos apoyo para actividades de seguridad alimentaria. Nuestros equipos de incidencia trabajaron con las autoridades locales para conseguir más financiación en los proyectos de nutrición.

## FILIPINAS



**120**  
**TRABAJADORES**



**BASES**  
**MANILA**  
**TANDAG**  
**MASBATE**  
**ZAMBOANGA**  
**ILIGAN**  
**COTABATO**



**OPERANDO**  
**DESDE**  
**2000**



**302 014**  
**PERSONAS**  
**BENEFICIARIAS**

El conflicto en Mindanao, así como las catástrofes naturales, han originado profundas necesidades humanitarias en Filipinas. Los casos de trastornos psicológicos han aumentado en un 50 % entre la población desplazada. Esto se debe al conflicto, la ruptura de lazos sociales y familiares, y las consecuencias de vivir en refugios provisionales durante un largo periodo de tiempo. Los trastornos más frecuentes que observamos son la depresión, la ansiedad y el estrés postraumático.

Nuestro trabajo en Filipinas se ha centrado en responder a las necesidades humanitarias que surgen a raíz del conflicto y las catástrofes naturales. En la ciudad de Marawi y otras comunidades próximas al lago Lanao, estamos trabajando en la reconstrucción de infraestructuras para recuperar el acceso a agua segura y saneamiento básico. Asimismo, trabajamos por la recuperación económica y productiva, y el apoyo psicosocial.

En el sector de la gestión de riesgos, nos hemos centrado en un proyecto innovador de preparación para catástrofes dirigido por TUKLAS Innovation Labs, iniciativa orientada a la comunidad que pretende descubrir y apoyar soluciones innovadoras para que las comunidades estén mejor preparadas.

## INDIA



**144**  
**TRABAJADORES**



**BASES**  
**NUEVA DELHI**  
**BOMBAY**  
**SUBNÚCLEOS**  
**DE BOMBAY**  
**JAIPUR**  
**BARAN**  
**DHAR**  
**RATLAM**  
**DHARNI**  
**PALGHAR**  
**NASIK**



**OPERANDO**  
**DESDE**  
**2010**



**73 530**  
**PERSONAS**  
**BENEFICIARIAS**

Una seguridad alimentaria y un acceso mejorados disminuyeron los casos de desnutrición y anemia en 2017 en India con respecto al decenio anterior. Sin embargo, el *Global Nutrition Report 2018* ha revelado que la India debe hacer mucho más para alcanzar sus metas nutricionales. En la actualidad, no parece que la India vaya a alcanzar ninguna de las nueve metas nutricionales de la Organización Mundial de la Salud para 2025, entre las que se encuentran reducir el sobrepeso infantil, el retraso en el crecimiento y la emaciación, la diabetes en mujeres y niños, la anemia en mujeres en edad reproductiva y la obesidad en mujeres y hombres, así como aumentar la lactancia materna exclusiva.

Aunque la India ha mostrado una mejora en la reducción del retraso en el crecimiento de los niños, sigue albergando a 46 600 000 niños con este problema, lo que representa más del 30,9 % de la totalidad de niños menores de 5 años que padecen retraso en el crecimiento. Se trata de la tasa más alta del mundo. Por otro lado, la India no ha mostrado ningún progreso con respecto a las otras seis metas nutricionales globales. Existe una apremiante necesidad de reducir estas cifras, ya que el país registra el 23,8 % de la desnutrición global en el mundo.

El importante trabajo que realizamos en la India ha sido reconocido durante mucho tiempo por sus autoridades públicas. Este año, hemos firmado un acuerdo con el estado de Chhattisgarh para prestar soporte técnico en la lucha contra la desnutrición. Acción contra el Hambre es una organización conocida en el país, y por lo tanto, numerosos órganos públicos de soporte técnico están dispuestos a colaborar con nosotros para implantar sus proyectos en los estados de Rajastán, Madhya Pradesh y Maharashtra. Este año, completamos con éxito un programa de gestión comunitaria de la desnutrición aguda con el gobierno de Rajastán. Gracias a este proyecto, recibimos el premio «más prometedor» en la categoría Hambre Cero de los Objetivos de Desarrollo Sostenible de las Naciones Unidas por un grupo independiente de profesionales en responsabilidad corporativa y líderes del sector social. El equipo de incidencia también recibió un galardón por parte del gobierno del estado de Uttarakhand por el trabajo realizado en la mejora de la nutrición de la región.



## INDONESIA



**16**  
**TRABAJADORES**



**BASES**  
**YAKARTA**  
**NUSA**  
**TENGGARA**  
**TIMUR**  
**SULAWESI**  
**CENTRAL**



**OPERANDO**  
**DESDE**  
**1998**



**18 641**  
**PERSONAS**  
**BENEFICIARIAS**

<sup>12</sup> Acción contra el Hambre, encuesta SMART de 2015.

A pesar de su sólida recuperación económica en los últimos años, Indonesia sigue luchando contra la pobreza, el desempleo, la corrupción y la falta de infraestructuras. Los indicadores de salud y nutrición, como el estado de salud de la población; el acceso a servicios médicos; y la calidad de la atención y el saneamiento representan una gran preocupación. En Indonesia, que se caracteriza por desigualdades extremas y altas tasas de desnutrición, las comunidades vulnerables están expuestas además a amenazas climáticas. En 2018, tres importantes seísmos afectaron a algunas zonas del país, causando daños generalizados y pérdidas humanas.

Continuamos con el proyecto de gestión de la desnutrición aguda basado en la comunidad, en colaboración con el Ministerio de Sanidad de Indonesia, además de nuestras actividades de agua, saneamiento e higiene. Un proyecto multisectorial que se implantó con socios locales que finalizó en diciembre de 2018, una vez reforzados la seguridad alimentaria y los medios de vida de grupos agropecuarios.

En el distrito de Kupang, el 21,2 % de los niños menores de 6 meses a 5 años de edad padece desnutrición aguda, y el 3,9 % padece desnutrición severa. Estos porcentajes superan los umbrales de emergencia del 2 % definidos por la Organización Mundial de la Salud.<sup>12</sup> Por consiguiente, nuestra estrategia consiste en identificar y abordar las causas directas e indirectas de la desnutrición. Además, el proyecto de gestión integrada de enfermedades infantiles se amplió para incluir 12 nuevos centros de salud con formación y capacitación. Por último, lanzamos una respuesta multisectorial de emergencia para ayudar a las víctimas de terremotos en los distritos de Palu, Sigi y Donggala.

## MYANMAR



**213**  
**TRABAJADORES**



**BASES**  
**YANGON**  
**KAYAH**  
**RAKÁIN**



**OPERANDO**  
**DESDE**  
**1994**



**76 312**  
**PERSONAS**  
**BENEFICIARIAS**

En Myanmar, la pobreza crónica complica aún más una situación humanitaria que ya es dura por la exposición a catástrofes naturales, la inseguridad alimentaria, el conflicto armado, los enfrentamientos entre comunidades y el desplazamiento masivo. Se ha calculado que aquí 941 351 habitantes necesitarán ayuda humanitaria en 2019. El agravamiento de la violencia en Rakáin ha llevado a más de 650 000 refugiados rohinyá a Bangladés desde agosto de 2017. En Rakáin, debido a las circunstancias actuales, incluidas las restricciones sobre el desplazamiento y la normativa impuesta a las ONG por el gobierno, es imposible determinar con precisión cuántas personas siguen residiendo en los tres municipios de Maungdaw, Buthidaung y Rathedaung, y cuáles son sus necesidades.

Nuestra estrategia operacional incluye tres ejes principales. Trabajamos para prevenir y tratar la desnutrición aguda en niños menores de 5 años y mujeres embarazadas y lactantes de los estados de Rakáin y Kayah. A esto se unen las acciones centradas en agua, saneamiento e higiene, así como la salud mental y las prácticas de salud y atención infantil. También estamos tomando medidas para reducir el impacto de las catástrofes naturales, principalmente en los municipios costeros vulnerables de Rakáin. En marzo de 2018, finalizamos la construcción de un refugio para huracanes. Por último, mediante la incidencia, tratamos de mejorar el acceso a servicios básicos de grupos vulnerables, como los niños menores de 5 años, mujeres embarazadas y lactantes, y personas refugiadas y desplazadas. Además, promovemos la independencia de las ONG internacionales para solucionar la situación de Myanmar participando en numerosas conferencias y foros.

## NEPAL



**25**  
**TRABAJADORES**



**BASES**  
**NAWALPARASI**  
**MAKWANPUR**  
**NUWAKOT**  
**RASUWA**  
**RAUTAHAT**  
**SAPTARI**



**OPERANDO**  
**DESDE**  
**2011**



**123 432**  
**PERSONAS**  
**BENEFICIARIAS**

La República Federal Democrática de Nepal, situada entre China y India, es uno de los países más empobrecidos del mundo. Ocupa el puesto 149 de 189 países en el Índice de Desarrollo Humano. Un tercio de la población nepalí vive por debajo del umbral de la pobreza. La agricultura, base de la economía nepalí, es la fuente principal de ingresos para el 80 % de la población. Además, Nepal es uno de los países más vulnerables a las catástrofes naturales: puesto que está situado geográficamente en el Himalaya, dentro de una zona de alto riesgo de seísmo, más del 80 % de la población del país está amenazada frecuentemente por inundaciones, deslizamientos de tierra, tormentas o seísmos. Asimismo, los datos obtenidos de las encuestas que hemos llevado a cabo han revelado unas alarmantes tasas de desnutrición.

En 2018, nos encontramos activos en los distritos de Nawalparasi, Makwanpur, Nuwakot, Rasuwa, Rautahat y Saptari. Aquí, hemos implantado proyectos en colaboración con seis actores de la sociedad civil y cinco organismos públicos, de acuerdo a la estrategia 2016-2020 de Acción contra el Hambre, que incluye el refuerzo de la capacidad operacional de los socios y la transmisión de las competencias necesarias. Nuestras acciones incluyen también la incidencia ante las autoridades nepalíes con el fin de expandir nuestras intervenciones nutricionales.

## PAKISTÁN



**BASES**  
**ISLAMABAD**  
**DADU**  
**GHOTKI**  
**KHAIRPUR**  
**MATIARI**



**OPERANDO**  
**DESDE**  
**1979**



**334 588**  
**PERSONAS**  
**BENEFICIARIAS**

En Pakistán, el 45 % de los niños padece retraso del crecimiento por la desnutrición. Además de verse afectado con frecuencia por catástrofes naturales, el país ocupa el séptimo lugar del mundo en cuanto a la vulnerabilidad ante el calentamiento global. Por otro lado, se enfrenta a una sequía persistente, sobre todo en las provincias de Sindh y Balochistan, que provoca inseguridad alimentaria y un incremento de la desnutrición. En la provincia de Khyber Pakhtunkhwa, se produjeron numerosos desplazamientos de la población debido a la crisis. Aquí, el 48 % de los niños padece retraso del crecimiento y el índice de desnutrición aguda global alcanza el 17,3 %.

El espacio humanitario es limitado, pero en 2018, logramos mantener conversaciones con las autoridades para los próximos años. Apoyados por socios locales, nuestra estrategia es vincular nuestros programas nutricionales a las actividades de agua, saneamiento e higiene, y la seguridad alimentaria. En la provincia de Khyber Pakhtunkhwa, establecimos un proyecto de emergencia. Como parte de este proyecto, construimos seis centros terapéuticos, ofrecimos atención a 1158 pacientes, aumentamos la ingesta de micronutrientes para 4243 niños y formamos a 90 grupos de apoyo de madre a madre. En el distrito de Dadu, en Sindh, además de la atención médica para niños severamente desnutridos, 500 familias recibieron apoyo para el cultivo de cereales y 800 familias consiguieron huertos. En julio de 2018, lanzamos un proyecto con otras ONG con objeto de ayudar al gobierno de Sindh en la implantación eficaz de su política nutricional.

# ANÁLISIS POR REGIONES

# GESTIÓN DE LOS

# RIESGOS DE DESASTRE

## SIG SAHEL: SISTEMA INFORMATIVO PARA COMBATIR EL HAMBRE

El análisis de los datos agropecuarios permite salvar miles de vidas en el Sahel.

A través de este sistema, que combina distintos tipos de datos (incluidas imágenes por satélite y datos procedentes directamente de los pastores en el terreno mediante centros centinela), podemos aplicar medidas preventivas que mitiguen la necesidad de una respuesta de emergencia, momento en que ya es demasiado tarde.

A fin de optimizar esta herramienta, en 2018 realizamos nuevos desarrollos en el sistema de vigilancia pastoral. Extendimos la cobertura geográfica de las herramientas por el Sahel con 30 nuevos centros centinela en Senegal, y llevamos a cabo seminarios participativos en Mauritania a fin de determinar las áreas de movimiento y concentración del ganado con el propósito de desarrollar centros centinela para pastores en el sur de Mauritania en un futuro próximo.

Además, mejoramos el sistema adaptando los algoritmos del análisis de biomasa y agua superficial (BioGenerator e HydroGenerator respectivamente) para obtener una resolución superior de datos: 300m píxeles en lugar de los 100km actuales. Al mismo tiempo, estamos intentando ampliar la vigilancia. Estamos estudiando la posibilidad de incluir indicadores nutricionales de los centros de salud, como admisión y tasas de abandono y curación, y de extender la teleobservación de cultivos y sus necesidades de agua en diferentes etapas vegetativas instalando un programa informático gratuito desarrollado por la FAO, llamado AquaCrop.



# AMÉRICA LATINA Y EL CARIBE

<b>COLOMBIA</b>	<b>48</b>
<b>GUATEMALA</b>	<b>48</b>
<b>HAITÍ</b>	<b>49</b>
<b>NICARAGUA</b>	<b>49</b>
<b>PERÚ</b>	<b>50</b>
<b>VENEZUELA</b>	<b>50</b>



## COLOMBIA



**109**  
**TRABAJADORES**



**BASES**  
**PUTUMAYO**  
**NARIÑO**  
**CÓRDOBA**  
**LA GUAJIRA**



**OPERANDO**  
**DESDE**  
**1998**



**83 072**  
**PERSONAS**  
**BENEFICIARIAS**

En Colombia, los datos oficiales indican, hasta la fecha, la presencia de más de un millón de venezolanos, aunque según algunos cálculos, la cifra real podría duplicarse. La mitad de los inmigrantes se encuentran en departamentos fronterizos (La Guajira, César, norte de Santander, Arauca, Vichada y Guainía), marcados por tasas extremas de pobreza, muy superiores al nivel nacional, y un acceso realmente deficitario a servicios básicos.

Otra parte de los emigrantes que llegan a Colombia se instala en ciudades como Bogotá, y vive en la calle o en asentamientos informales con acceso escaso a servicios. Los emigrantes que cruzan el territorio colombiano para llegar a otros países corren el riesgo de ser víctimas de los grupos armados que operan en el sur del país (trata y reclutamiento forzoso). La crisis migratoria está relegando a un segundo plano los efectos humanos del conflicto armado y la violencia, que sigue aumentando en el país.

Nuestro trabajo en 2018 se ha centrado en la respuesta humanitaria urgente en el norte del país y el análisis de la situación en ciudades de acogida como Bogotá, Barranquilla y Cartagena. Llevamos a cabo las actividades de monitoreo nutricional, ayuda en efectivo, acceso a agua segura y medios de vida dignos tanto para comunidades de acogida como para inmigrantes.

## GUATEMALA



**36**  
**TRABAJADORES**



**BASES**  
**CHIQUIMULA**  
**ZACAPA**  
**EL PROGRESO**



**OPERANDO**  
**DESDE**  
**1996**

Guatemala, la economía más importante de Centroamérica, cuenta con una de las tasas de desigualdad más altas de Latinoamérica: la pobreza, la desnutrición, y la mortalidad materna e infantil predominan sobre todo en zonas rurales e indígenas. Se calcula que 50 000 personas cruzan la frontera sur de los Estados Unidos desde Centroamérica de forma irregular cada año, principalmente debido al desempleo, la pobreza, la violencia y el impacto del cambio climático en la nutrición.

Nuestro trabajo en Guatemala sigue centrándose en combatir la desnutrición y la gestión de los riesgos de desastre, y en vista de lo acontecido en 2018, en monitorear los factores sociales y medioambientales que dirigen a la emigración hacia los Estados Unidos.



## HAITÍ



**154**  
**TRABAJADORES**



**BASES**  
**NNOROESTE**  
**ARTIBONITE**  
**GRAND'ANSE**



**OPERANDO**  
**DESDE**  
**1985**



**174 460**  
**PERSONAS**  
**BENEFICIARIAS**

Las intensas precipitaciones de enero y un sismo de magnitud 5,9 en octubre afectaron a miles de personas en el departamento Noroeste y en el de Artibonite de Haití. El año 2018 también estuvo marcado por un clima tenso en seguridad y política.

Las causas del hambre son, entre otras, escasas precipitaciones, erosión del suelo y falta de suministros y alimentos locales disponibles y accesibles. Se espera que, en 2019, la seguridad alimentaria empeore y comience una crisis. Las tasas de desnutrición, situadas en el 15 % en los departamentos Noroeste y Grand'Anse permanecen elevadas. Los casos de cólera siguen sucediéndose en Artibonite, pero el brote está controlado en Noroeste, donde no se confirman casos desde el 30 de julio de 2018.

Nuestros equipos trabajaron para mejorar de manera sostenible la seguridad alimentaria y nutricional, apoyando a los grupos de ahorro y préstamo, creando actividades generadoras de ingresos, construyendo sistemas de almacenamiento de agua, formando a madres para detectar la desnutrición en sus hijos y mejorando el saneamiento. Además, ofrecimos ayuda alimentaria basada en efectivo para las familias afectadas por la sequía.

Como respuesta al sismo de octubre de 2018, apoyamos a las autoridades locales con evaluaciones sobre el terreno, evaluaciones de necesidades, coordinación con socios, gestión de refugios e incidencia. Además, suministramos cupones de efectivo, agua limpia y acceso a infraestructuras sanitarias y suministros de emergencia.

Gracias al esfuerzo de Acción contra el Hambre y sus socios, el final de la epidemia de cólera está cerca. Nuestro trabajo en 2018 incluyó actividades de detección activa de casos y sensibilización para prevenir brotes. Asimismo, promovimos el tratamiento del agua doméstica con suministros para 7500 familias y soluciones basadas en el comercio, buscando proveedores locales de productos de tratamiento. Por último, reforzamos el acceso a agua y saneamiento rehabilitando y construyendo letrinas y puntos de agua.

## NICARAGUA



**4**  
**TRABAJADOR**



**BASES**  
**MADRIZ**



**OPERANDO**  
**DESDE**  
**1996**

En los últimos años, se han producido cambios constantes en los patrones climáticos de Centroamérica. La reducción y la concentración de los días de lluvia y el volumen de las precipitaciones han provocado periodos recurrentes de sequía y han tenido efectos devastadores en la nutrición y la seguridad alimentaria. El acceso a agua también se ha visto gravemente afectado. En la región del Corredor Seco, que abarca Nicaragua y Honduras, las sequías, también llamadas «desastres silenciosos», han dañado y destruido los frágiles medios de vida de familias especialmente expuestas.

El principal desafío que afrontan nuestros equipos consiste en satisfacer las necesidades de la población nicaragüense, teniendo en cuenta las limitaciones para el acceso humanitario que existen en el país.

## PERÚ



**9**  
**TRABAJADORES**



**BASES**  
**PIURA**  
**PUNO**  
**AYACUCHO**



**OPERANDO**  
**DESDE**  
**2007**



**3277**  
**PERSONAS**  
**BENEFICIARIAS**

Con casi medio millón de venezolanos, Perú es, después de Colombia, el segundo país de la región con más inmigración. A finales de 2019, esta cifra se habrá triplicado y habrá un millón y medio de inmigrantes venezolanos en el país. Además, la mayoría intentará permanecer en el país de manera indefinida. La oficina nacional de Perú participa de manera activa en plataformas humanitarias que trabajan para coordinar la respuesta a esta crisis y está realizando el análisis de la situación humanitaria, en concreto en Lima.

En 2018, hemos continuado trabajando en proyectos para reducir la desnutrición infantil. Perú forma parte del programa regional que hemos desarrollado como respuesta a la crisis migratoria. En el caso de Lima, las actividades de inserción en la sociedad y el mercado laboral, junto con las intervenciones psicosociales, se añadieron a la lista de necesidades incluidas en el acceso a servicios básicos.

## VENEZUELA



**3**  
**TRABAJADORES**



**BASES**  
**MIRANDA**  
**CARABOBO**  
**ARAGUA**  
**MOAGAS**  
**TACHIRA**  
**ZULIA**



**OPERANDO**  
**DESDE**  
**2018**



**3685**  
**PERSONAS**  
**BENEFICIARIAS**

Venezuela es uno de los cuatro países con peor nivel de acceso humanitario en el mundo (junto con Siria, Yemen y Eritrea) porque el gobierno rechaza cualquier forma de ayuda externa, y el contexto económico obstaculiza enormemente las operaciones. En Venezuela, donde la inflación alcanzó el 1000 % en 2018, apenas se maneja dinero; el cambio de moneda estaba prohibido hasta hace pocos meses, y las políticas económicas sufren cambios constantes. Varios indicadores revelan la gravedad de la crisis en el país, que produce solo el 30 % de los alimentos que consume. Se requiere el equivalente a 11 salarios mínimos para cubrir las necesidades básicas de una familia en Venezuela, y para comprar una pastilla de jabón se necesitan el salario de medio día de trabajo.

Tras realizar una misión exploratoria durante el mes de mayo, en agosto comenzamos a operar en Venezuela, en los estados de Miranda (Caracas), Carabobo, Aragua, Monagas, Tachira y Zulia. Estos dos últimos departamentos lindan con Colombia, y por ello, registran los niveles más altos de emigración de la región. Allí, centramos nuestro trabajo en las escuelas, donde realizamos monitoreo nutricional, apoyamos la alimentación de la infancia y suministramos agua potable.



# EUROPA

<b>ESPAÑA</b>	<b>54</b>
<b>GEORGIA</b>	<b>54</b>



## ESPAÑA



**164**  
**TRABAJADORES**



**BASES**  
**GALICIA**  
**PRINCIPADO**  
**DE ASTURIAS**  
**CATALUÑA**  
**NAVARRA**  
**COMUNIDAD**  
**DE MADRID**  
**CASTILLA-**  
**LA MANCHA**  
**EXTREMADURA**  
**COMUNIDAD**  
**VALENCIANA**  
**ANDALUCÍA**  
**REGIÓN DE**  
**MURCIA**



**OPERANDO**  
**DESDE**  
**2013**



**5667**  
**PERSONAS**  
**BENEFICIARIAS**

En 2018, más de 3 300 000 personas se encontraban desempleadas en España, que registró un índice de desempleo del 14,45 %. El desempleo, la alta tasa de temporalidad, el bajo nivel salarial y otras condiciones precarias siguen conduciendo a la población al ciclo de pobreza y exclusión. En última instancia, esto desemboca en inseguridad alimentaria, puesto que las familias sin ingresos recortan su gasto en alimentos. Por este motivo, nuestra misión en España se centró en empoderar a las personas para facilitar su acceso al mercado laboral y mejorar sus medios de vida.

En 2018, empoderamos a 5667 personas para que obtuvieran un empleo o constituyeran un negocio. Esto representa un 48 % más que en 2017. Estos sólidos resultados, obtenidos mediante la metodología del programa VIVES, nos animaron a ampliar nuestra experiencia a otros países en los que promover el empleo y la inclusión es una herramienta importante para combatir las causas del hambre. Adaptándonos a los distintos contextos de cada país, estamos aplicando estas metodologías en Georgia, Azerbaiyán, Territorio Palestino Ocupado, Nicaragua, Perú, Egipto y Senegal. En 2018, el 8 % de las operaciones gestionadas por Acción contra el Hambre España sirvió para mejorar la empleabilidad.

Acción contra el Hambre dirige la Red Europea de Innovación por la Inclusión. Con más de 100 socios, esta red nos permite intercambiar conocimientos con otras organizaciones europeas y posicionarnos como importante actor del ecosistema europeo para la innovación social.

## GEORGIA



**36**  
**TRABAJADORES**



**BASES**  
**GALI**  
**TBILISSI**  
**SUKUMI**



**OPERANDO**  
**DESDE**  
**1994**



**5937**  
**PERSONAS**  
**BENEFICIARIAS**

La pobreza se ha reducido a casi la mitad en los últimos años, aunque las grandes desigualdades socioeconómicas siguen estando presentes entre la población de Georgia. Del mismo modo, la situación en Abkhazia, que sigue sin solucionarse, impide conseguir mejoras significativas en la situación económica de la región.

Nuestro equipo del país ha alcanzado sus objetivos: intervenciones de desarrollo en Georgia y Abkhazia en las áreas de empleo y desarrollo rural, con un elemento de ayuda humanitaria para la población afectada por la pérdida de cosechas en el sector de la seguridad alimentaria.

# ANÁLISIS POR ÁREA DE CONOCIMIENTO

# INNOVACIÓN

# TÉCNICA

## DIAGNÓSTICO POR IMÁGENES DE LA DESNUTRICIÓN AGUDA SEVERA: APLICACIÓN DE DIAGNÓSTICO MEDIANTE IMÁGENES DE DESNUTRICIÓN

Desde hace poco tiempo, la comunidad científica respalda la técnica de comparar mediante imágenes un prototipo de niño saludable con un niño desnutrido. Un artículo al respecto se ha publicado en la prestigiosa *American Journal of Physical Anthropology*.

La aplicación de diagnóstico por imágenes de la desnutrición aguda severa (SAM Photo Diagnosis App) permite fotografiar a niños menores de 5 años que viven en lugares remotos o zonas afectadas por conflictos a fin de determinar si padecen desnutrición aguda. Esto podría tener un efecto significativo en el progreso hacia la erradicación de la desnutrición en 2030.

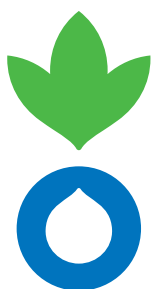
Aunque en los últimos decenios se han realizado avances enormes en el tratamiento de la desnutrición, gracias a la emergencia de alimentos terapéuticos listos para el consumo, aún es necesario mejorar de forma sustancial su diagnóstico. Las investigaciones de Acción contra el Hambre, en colaboración con la Universidad de Dakar y la Universidad Complutense de Madrid, han sentado las bases científicas de una aplicación móvil que es capaz de diagnosticar la desnutrición con una fotografía.





## ENCUENTRO SEMILLAS

Sevilla, 30 de abril de 2019







# ACCIÓN CONTRA EL HAMBRE - ESPAÑA

# ACCIONES Y EVENTOS EN ESPAÑA 2018 EN IMÁGENES



## LUCHA DE GIGANTES

Inspirado en la música de Antonio Vega, "Lucha de gigantes" rinde tributo a los millones de personas que luchan cada día contra el hambre en el mundo con un proyecto ideado por Emilio Aragón. Un concierto en el Teatro Real, un librodisco y un documental dieron forma a este movimiento que busca dar voz a quienes padecen la lacra del hambre cada día.

[www.luchadegigantes.org](http://www.luchadegigantes.org)



## CARRERA CONTRA EL HAMBRE



## CARRERA CONTRA EL HAMBRE

143 000 alumnas y alumnos de Infantil, Primaria, Secundaria y Bachillerato, 348 centros educativos de todo el país, se movilizaron en mayo en la 21ª edición de esta iniciativa, para detener el hambre que provocan las guerras y las consecuencias que esta tiene en personas desplazadas y refugiadas. Cada vuelta o kilómetro recorrido se convierte en un pequeño donativo para que podamos continuar nuestra labor. Una manera de aunar deporte y solidaridad y que los más pequeños comiencen a movilizarse.

[www.carreracontraelhambre.org](http://www.carreracontraelhambre.org)



## CARBONELL

Carbonell transformó las etiquetas de 200 000 botellas de aceite de oliva Original 0.4 puestas a la venta en supermercados, en una campaña en la que su emblemática mujer andaluza se convirtió en mujeres que luchan contra el hambre en el mundo.



## DETRÁS DE LA EMERGENCIA

De la mano de la Cooperación Española y con el apoyo de Planeta Futuro y Adif, quisimos mostrar el trabajo y las dificultades que hay detrás de una intervención de emergencia. Logística, seguridad, estrés psicológico, coordinación..., cuestiones poco tratadas habitualmente en la cobertura informativa de emergencias como las de Siria, Nigeria o Yemen, son las que tratamos de dar a conocer con esta campaña.

[www.detrasdelaemergencia.org](http://www.detrasdelaemergencia.org)



## EL CONCIERTO AL QUE NADIE DEBERÍA IR

El cantante David DeMaría, tras acompañarnos a Colombia para conocer de primera mano nuestros proyectos en Guajira, una de las regiones con más desnutrición, invitó a participar en "El show del hambre", pero no para ocupar sino para vaciar un asiento del *show del hambre*, "porque cuando quien actúa es el hambre, nadie debería asistir".

[www.elshowdelhambre.org](http://www.elshowdelhambre.org)

## Generación No Hunger



## GENERACIÓN NO HUNGER EN PIRINEO SUR

La iniciativa Generación No Hunger no podía faltar a la cita cultural más importante del Pirineo. Por cuarto año consecutivo, desde de Acción contra el Hambre creamos un espacio de encuentro y creación para los asistentes al festival. Exposiciones, talleres, teatro, rap... sirvieron a los visitantes para crear sus propias obras de arte comprometido contra el hambre.

# ESPAÑA EN CIFRAS

## HITOS 2018

ACCIÓN CONTRA EL  
HAMBRE - ESPAÑA  
HA CONSEGUIDO  
AYUDAR EN 2018 A:



**5 710 017**  
PERSONAS

ESTO HA SIDO POSIBLE  
GRACIAS A:

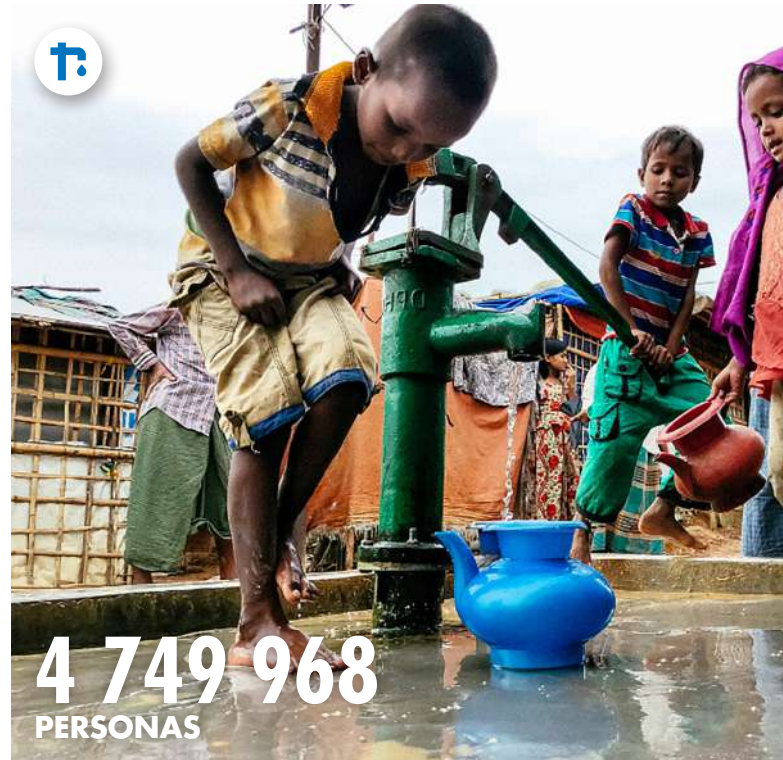


**1500**  
COOPERANTES  
EN TERRENO



**190**  
EMPLEADOS EN  
DELEGACIONES Y SEDE

Puedes ver el listado completo de nuestros  
proyectos y programas consultando  
[www.accioncontraelhambre.org/memorias](http://www.accioncontraelhambre.org/memorias)



**4 749 968**  
PERSONAS

AGUA, SANEAMIENTO E HIGIENE



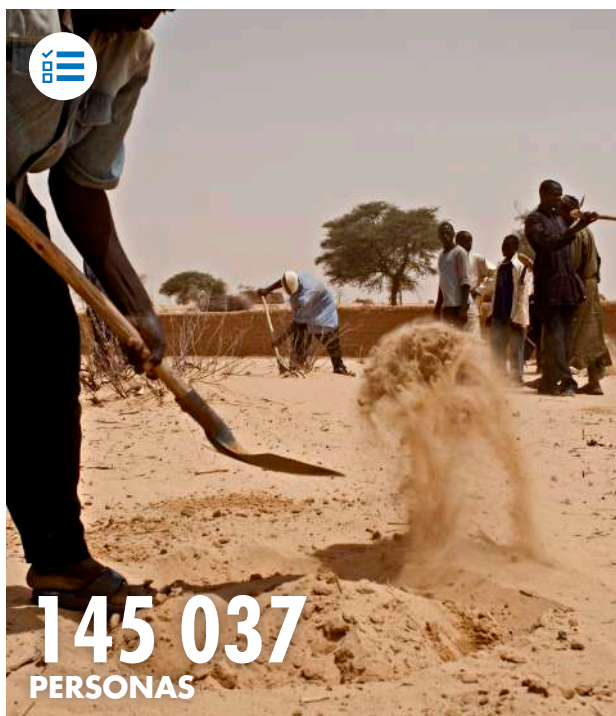
**954 860**  
PERSONAS

NUTRICIÓN



**844 595**  
PERSONAS

SEGURIDAD ALIMENTARIA Y MEDIOS DE VIDA



**145 037**  
PERSONAS

GESTIÓN DE RIESGOS DE DESASTRES



**5667**  
PERSONAS

EMPLEO Y EMPRENDIMIENTO INCLUSIVOS

# ESPAÑA

## I+D+i



**DURANTE EL AÑO 2018 HEMOS REDEFINIDO LA ARTICULACIÓN DE NUESTROS DISTINTOS EJES DE TRABAJO PARA TENER UNA VISIÓN CLARA DE QUÉ QUEREMOS LOGRAR Y CÓMO QUEREMOS LOGRARLO, Y ASÍ DESARROLLAR, ESTANDARIZAR Y REPLICAR LAS MEJORES ESTRATEGIAS PARA IMPACTAR EN LA DESNUTRICIÓN.**

**NUESTRO OBJETIVO ESTÁ CLARO: PROTEGER VIDAS, PROMOVER CAPACIDADES Y TRANSFORMAR SISTEMAS, HACIENDO QUE LA VULNERABILIDAD Y LAS NECESIDADES EVOLUCIONEN HACIA LAS CAPACIDADES Y LA INSTITUCIONALIZACIÓN DE LOS CONOCIMIENTOS Y LAS COMPETENCIAS.**

### CONSOLIDAMOS NUESTRA CAPACIDAD DE INNOVACIÓN

Dentro de las distintas líneas de I+D+i, continuamos trabajando en la consolidación de evidencia mediante la revisión de los protocolos nacionales o con nuestro enfoque de tratamiento de la desnutrición aguda mediante agentes comunitarios ICCM-SAM (*Integrated Community Case Management - Severe Acute Malnutrition*), llegando a acuerdos de colaboración para nuevos proyectos. Asimismo, para nuestra aplicación para el diagnóstico de la desnutrición aguda (SAM Photo Diagnosis App) nos hemos aliado con el Programa Mundial de Alimentos para poner en marcha la incorporación de un Chat-Bot. Basándonos en el internet de las cosas, hemos creado un sistema de alerta temprana para inundaciones en Guatemala y un servicio de monitoreo del nivel y la calidad del agua del acuífero en la franja de Gaza. Y en Sahel seguimos impulsando nuevos desarrollos en el Sistema de Vigilancia Pastoral con una ampliación del área geográfica cubierta.





### IMPULSAMOS NUESTRA PROPUESTA DE VALOR

Nos hemos posicionado en espacios profesionales, comunidades de buenas prácticas y foros científicos, participando en reuniones como el XII Congreso Internacional de Nutrición, Alimentación y Dietética; el V Encuentro de la Alianza contra el hambre y la malnutrición en León; los IV Diálogos del Agua, para América Latina-España; la 45 Reunión del Comité Global de Seguridad Alimentaria / FAO, o en la presentación en Ginebra junto a la FAO y la Unión Europea del "Informe Global sobre Crisis Alimentarias 2018". Contribuimos además al impulso de la Resolución 2417 que reconoce el vínculo entre guerra y hambre, y participamos en eventos de alto nivel de la Asamblea General de Naciones Unidas en los que hemos compartido con líderes mundiales nuestras propuestas para prevenir el incremento del hambre en contextos frágiles y para disminuir el uso del hambre como arma de guerra.



### DIVULGAMOS NUESTRO CONOCIMIENTO MEDIANTE LA FORMACIÓN

Las relaciones académicas son una forma de transferir y divulgar nuestro conocimiento. Seguimos trabajando en la consolidación de las relaciones ya existentes. El máster de Gestión Directiva de ONL en colaboración con la UNED, el curso Especialista Universitario en Agua, saneamiento e higiene en cooperación internacional con la Universidad de Alcalá, el curso Técnico Especialista en Logística Humanitaria de la mano de la Comunidad de Madrid y la AECID y el curso *Cash based interventions* junto a la red de acción humanitaria NOHA y con la certificación de la Universidad de Lovaina; nos han permitido transferir nuestro *expertise*. Asimismo, participamos por primera vez en el programa para la formación y el desarrollo de jóvenes profesionales europeos: *EU Aid Volunteers*, de la Unión Europea.



### ACCIÓN SOCIAL

El año 2018 ha estado marcado por un gran crecimiento de nuestros programas de acción social en España, con un crecimiento de un 70% con respecto al año anterior. Programas que se han traducido en un ratio de inserción laboral por cuenta ajena por encima de 45% y una ratio de negocios creados sobre planes de empresa por encima del 30%. Un crecimiento que ha supuesto un incremento de alianzas con entidades públicas y privadas a nivel autonómico y local. En términos de notoriedad, este eje de trabajo se ha consolidado como un elemento clave de nuestra notoriedad.

# BALANCE DE SITUACIÓN

## BALANCE AL 31 DE DICIEMBRE DE 2018 (expresado en euros)

ACTIVO	2017	2018
<b>ACTIVO NO CORRIENTE</b>	<b>31 885 023</b>	<b>45 280 343</b>
Inmovilizado intangible	4 008	4 008
<b>Inmovilizado (material e inversiones inmobiliarias)</b>	<b>17 551 468</b>	<b>24 364 770</b>
Instalaciones técnicas y otro inmovilizado material	760 433	1 001 888
Terrenos	11 508 802	16 886 456
Construcciones	5 282 233	6 476 426
Amortización		
<b>Inversiones Financieras a largo plazo</b>	<b>413 842</b>	<b>407 971</b>
<b>Usuarios y otros deudores de la actividad propia a largo plazo</b>	<b>13 915 706</b>	<b>20 503 594</b>
<b>ACTIVO CORRIENTE</b>	<b>76 560 273</b>	<b>132 547 439</b>
<b>Existencias</b>	<b>188 056</b>	<b>267 372</b>
<b>Deudores de la actividad propia y otras cuentas a cobrar</b>	<b>53 101 744</b>	<b>99 904 119</b>
Usuarios y otros deudores de la actividad propia	48 630 442	79 332 376
Deudores de la actividad propia, empresas del grupo y asociadas	1 525 501	1 901 749
Deudores de la sede	207 109	1 072 327
Deudores de las misiones	2 737 126	17 542 286
Personal	-	54 456
Otros créditos con las Administraciones Públicas	1 566	925
<b>Inversiones financieras a corto plazo</b>	<b>-</b>	<b>-</b>
Otros activos financieros	-	-
<b>Periodificaciones a corto plazo</b>	<b>1 848 377</b>	<b>1 109 724</b>
<b>Efectivo y otros activos líquidos equivalentes</b>	<b>21 422 096</b>	<b>31 266 225</b>
Tesorería	21 422 096	31 266 225
Otros activos equivalentes	-	-
<b>TOTAL ACTIVO</b>	<b>108 445 296</b>	<b>177 827 782</b>

PATRIMONIO NETO Y PASIVO	2017	2018
<b>PATRIMONIO NETO</b>	<b>28 656 484</b>	<b>28 801 588</b>
<b>Fondos propios</b>	<b>28 600 542</b>	<b>28 745 645</b>
Dotación Fundacional	22 630 396	22 630 396
Reservas voluntarias	5 015 207	5 970 146
Excedente del Ejercicio	954 939	145 103
<b>Ajustes por cambios de valor</b>	<b>55 942</b>	<b>55 942</b>
<b>Subvenciones, donaciones y otros legados recibidos</b>	<b>-</b>	<b>-</b>
<b>PASIVO NO CORRIENTE</b>	<b>19 618 941</b>	<b>28 472 878</b>
<b>Provisiones a largo plazo</b>	<b>4 795 048</b>	<b>4 453 767</b>
<b>Deudas a largo plazo</b>	<b>531 880</b>	<b>163 600</b>
Deudas con entidades de crédito	13 329	4 810
Otros pasivos financieros	527 070	158 790
<b>Pasivos por impuesto diferido</b>		<b>363 765</b>
<b>Beneficiarios acreedores a largo plazo</b>	<b>14 292 013</b>	<b>23 491 747</b>
<b>PASIVO CORRIENTE</b>	<b>60 169 871</b>	<b>120 553 317</b>
<b>Deudas a corto plazo</b>	<b>13 329</b>	<b>5 000 000</b>
<b>Beneficiarios - Acreedores</b>	<b>50 341 304</b>	<b>84 498 570</b>
<b>Acreedores comerciales y otras cuentas a pagar</b>	<b>9 815 238</b>	<b>31 054 747</b>
Acreedores, empresas del grupo y asociadas	4 553 319	9 843 910
Acreedores de la sede	902 053	980 849
Acreedores de las misiones	3 546 623	19 076 044
Personal	94 158	281 182
Pasivos por impuesto corriente	3 407	3 144
Otras deudas con las Administraciones Públicas	715 679	869 618
<b>TOTAL PATRIMONIO NETO Y PASIVO</b>	<b>108.445.296</b>	<b>177 827 782</b>



# CUENTA DE RESULTADOS

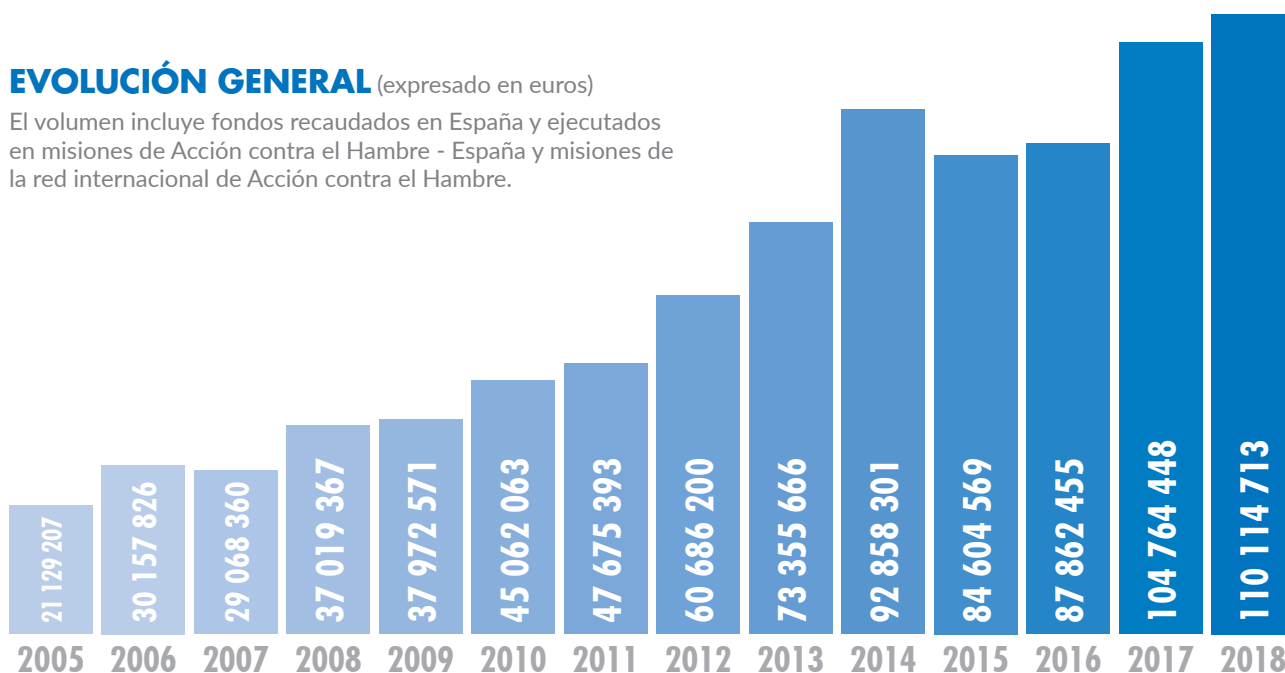
## EJERCICIO 2018 (expresado en euros)

CUENTA DE RESULTADOS CORRESPONDIENTE AL EJERCICIO ANUAL TERMINADO EL 31 DE DICIEMBRE	2017	2018
<b>Ingresos de la actividad propia</b>	<b>102 894 257</b>	<b>108 066 748</b>
Cuotas de usuarios y afiliados	10 322 071	11 193 737
Ingresos de promociones, patrocinadores y colaboradores	3 424 847	4 074 514
Subvenciones, donaciones y legados imputados al excedente del ejercicio	89 147 339	92 695 965
Prestaciones de servicios	0	102 532
<b>Ayudas monetarias y otros</b>	<b>-15 597 523</b>	<b>-19 548 483</b>
Ayudas monetarias	-15 597 523	-19 548 483
<b>Aprovisionamientos</b>	<b>-30 477 541</b>	<b>-28 360 477</b>
Consumo de materias primas y otras materias consumibles	-22 573 420	-21 460 292
Trabajos realizados por otras empresas	-7 904 121	-6 900 185
<b>Otros ingresos de la actividad</b>	<b>1 853 238</b>	<b>1 963 711</b>
<b>Gastos de personal</b>	<b>-29 779 839</b>	<b>-33 308 841</b>
Sueldos, salarios y asimilados	-26 939 215	-29 731 785
Cargas sociales	-2 840 623	-3 577 056
<b>Otros gastos de la actividad</b>	<b>-26 717 686</b>	<b>-27 084 681</b>
Servicios exteriores	-25 476 144	-26 401 120
Tributos	-342 415	-366 432
Otros gastos de gestión corriente	-317 129	899 127
<b>Amortización del inmovilizado</b>	<b>-614 097</b>	<b>-737 991</b>
<b>Variaciones provisiones</b>	<b>-341 281</b>	<b>-110 154</b>
<b>Deterioro y resultado por enajenaciones del inmovilizado</b>	<b>16 953</b>	<b>84 858</b>
<b>EXCEDENTE DE LA ACTIVIDAD</b>	<b>1 467 609</b>	<b>1 416 125</b>
<b>Ingresos financieros</b>	<b>7 105</b>	<b>8 171</b>
De terceros	7 105	8 171
<b>Gastos financieros</b>	<b>-8 795</b>	<b>-29 402</b>
Por deudas con terceros	-8 795	-29 402
<b>Diferencias de cambio</b>	<b>-510 981</b>	<b>-1 249 790</b>
<b>EXCEDENTE DE LAS OPERACIONES FINANCIERAS</b>	<b>-512 670</b>	<b>-1 271 022</b>
<b>EXCEDENTE ANTES DE IMPUESTOS</b>	<b>954 939</b>	<b>145 103</b>
<b>Variación de Patrimonio neto reconocida en el excedente del ejercicio</b>	<b>954 939</b>	<b>145 103</b>
<b>RESULTADO TOTAL, VARIACIÓN DEL PATRIMONIO NETO EN EL EJERCICIO</b>	<b>954 939</b>	<b>145 103</b>

# ORIGEN DE LOS FONDOS

## EVOLUCIÓN GENERAL (expresado en euros)

El volumen incluye fondos recaudados en España y ejecutados en misiones de Acción contra el Hambre - España y misiones de la red internacional de Acción contra el Hambre.



## DISTRIBUCIÓN DE INGRESOS POR DONANTE (expresado en euros)

Acción contra el Hambre - España, incluidos los contratos firmados por la Red Internacional.

● Privados

● Públicos

**81% PÚBLICO**

**19% PRIVADO**

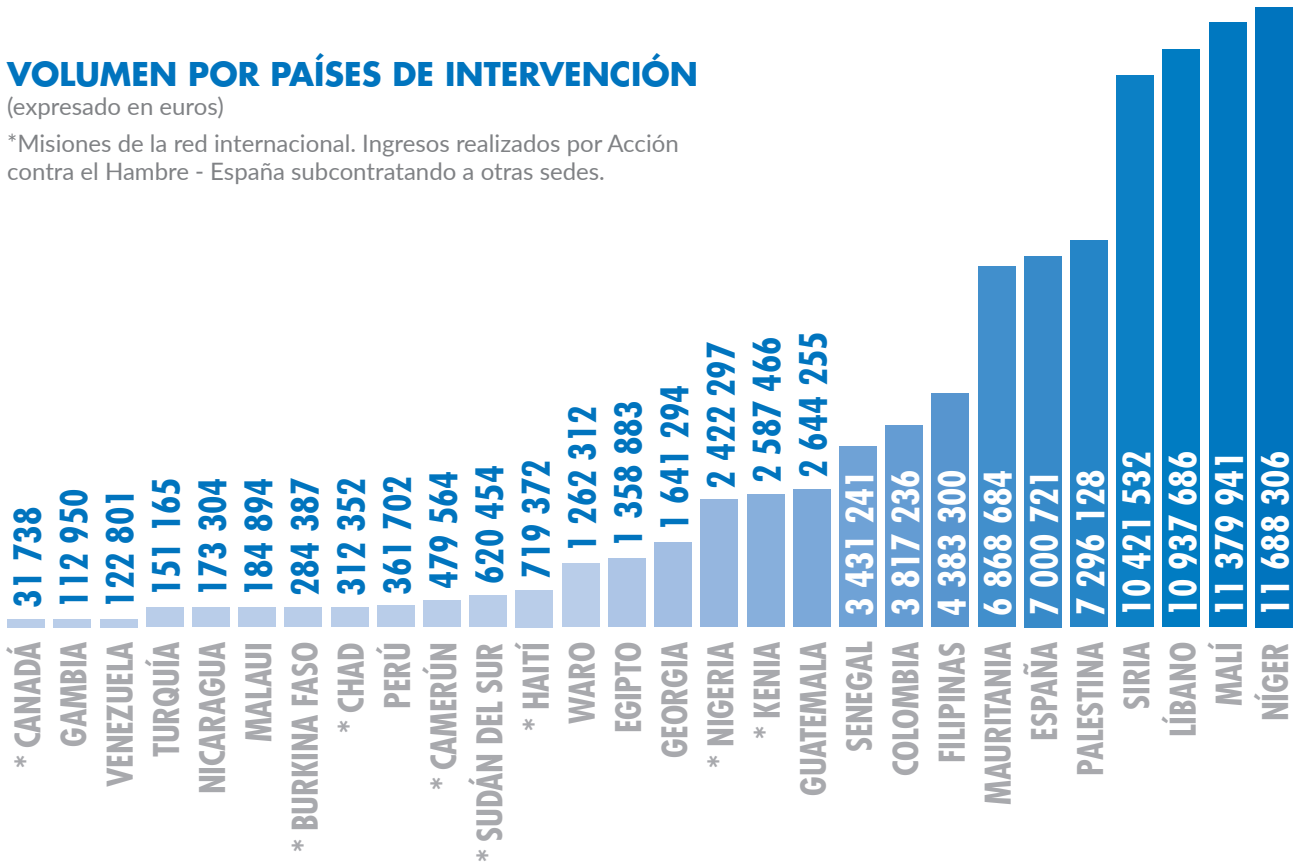
DEPARTAMENTO DE AYUDA HUMANITARIA Y PROTECCIÓN CIVIL DE LA COMISIÓN EUROPEA (ECHO) OPERACIONES ACCIÓN CONTRA EL HAMBRE - ESPAÑA	20 258 745	18 %
SOCIOS Y DONANTES	15 370 783	14 %
NACIONES UNIDAS	15 072 919	14 %
OTROS DONANTES PÚBLICOS INTERNACIONALES	13 565 751	12 %
COOPERACIÓN ESTADOUNIDENSE	8 649 001	8 %
COOPERACIÓN SUECA	7 470 293	7 %
DEPARTAMENTO DE AYUDA HUMANITARIA Y PROTECCIÓN CIVIL DE LA COMISIÓN EUROPEA (ECHO) OPERACIONES DE LA RED INTERNACIONAL	6 040 138	5 %
OTROS ORGANISMOS DE LA UE	5 986 321	5 %
EMPRESAS Y OTROS DONANTES	3 580 795	3 %
OTRAS ADMINISTRACIONES PÚBLICAS ESPAÑA	3 560 536	3 %
MINISTERIO DE ASUNTOS SOCIALES	3 306 831	3 %
COOPERACIÓN SUIZA	2 931 987	3 %
AGENCIA ESPAÑOLA DE COOPERACIÓN INTERNACIONAL PARA EL DESARROLLO (AECID)	2 272 647	2 %
OTROS INGRESOS	2 047 965	2 %

# USO DE LOS FONDOS

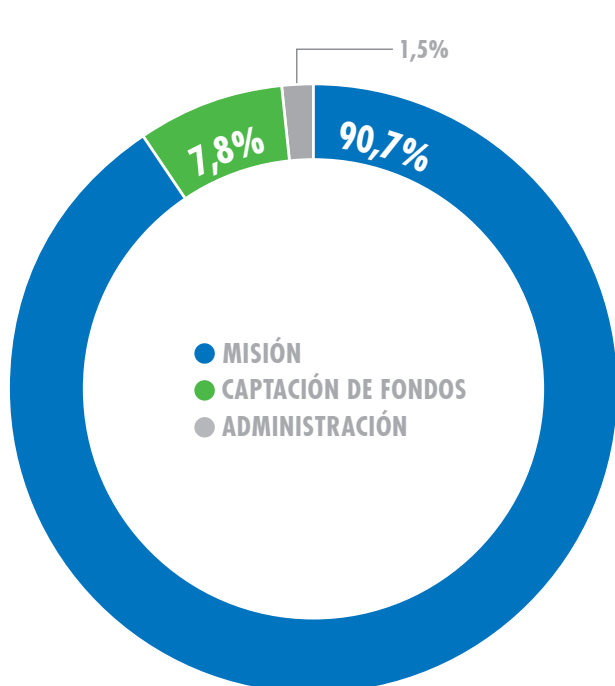
## VOLUMEN POR PAÍSES DE INTERVENCIÓN

(expresado en euros)

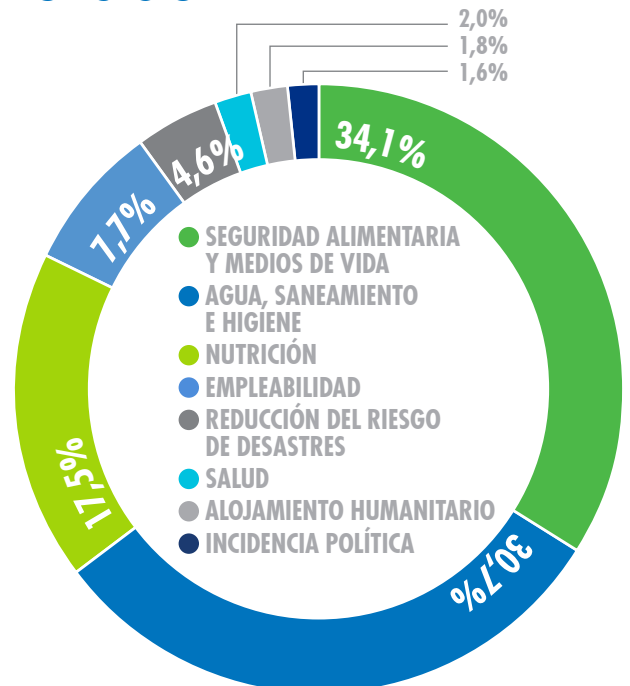
\*Misiones de la red internacional. Ingresos realizados por Acción contra el Hambre - España subcontratando a otras sedes.



## USO DE LOS FONDOS



## DISTRIBUCIÓN DE LOS FONDOS POR SECTOR



# ALIANZAS CORPORATIVAS

## PROYECTOS

**ferrovial** Junto a Ferrovial estamos mejorando el acceso y la calidad de agua para consumo humano de la comunidad de Portugal en el departamento de Santander (Colombia). Para ello estamos construyendo una planta de tratamiento de agua compacta la cual tendrá un manejo y mantenimiento a través del fortalecimiento de la junta comunitaria de agua.



Con la fundación We Are Water – Roca hemos puesto en marcha el proyecto “Saneamiento, agua y futuro” el cual, está mejorando las condiciones de agua y saneamiento en escuelas y comunidades vulnerables libanesas que acogen a población refugiada siria. Estamos asistiendo a niños y niñas sirias y comunidades de acogida en el Líbano para que sean capaces de alcanzar sus necesidades de agua y saneamiento en las escuelas y puedan responder adecuadamente.

**Bankia** Junto con el área de RSC de Bankia y IMF Oportunitas, cuyo objeto social es la gestión de un fondo de micro financiación, hemos logrado apoyar a las personas emprendedoras y a sus negocios en Málaga, Granada y Toledo gracias a nuestro programa Vives Emprende.



Fundación Bancaria  
"la Caixa"

En el año 2018 se ha consolidado la alianza entre ambas organizaciones a través de la colaboración en el Programa Mas Empleo de la Caixa del Fondo Social Europeo, que permite el desarrollo, hasta el año 2023, de nuestra estrategia de empleabilidad en Asturias, Galicia y Castilla-La Mancha.

## EVENTOS

**CHALLENGE INTEREMPRESAS** Un evento corporativo para las empresas, sus empleados/as y familias desde hace 8 años, es más que una carrera. Es un reto en el que corriendo o caminando sumáis kilómetros para cumplir con el Objetivo de Desarrollo Sostenible 2 Hambre Cero. En 2018 participaron más de 1400 corredores de más de 40 empresas en las seis carreras que realizamos. Todo su esfuerzo equivalió a más de 200 000 días de tratamiento nutricional para niños y niñas con desnutrición aguda.



## CAMPAÑAS

**Bankia** **BBVA** **Openbank**  
**Santander** **Triodos Bank**

**ISR** La inversión socialmente responsable es la incorporación de criterios éticos, sociales y ambientales al proceso de toma de decisiones de inversión. Gracias a las empresas que nos apoyan en el ámbito de la ISR hemos dado sostenibilidad a la lucha del hambre en el mundo.

**Edenred** Cada año más de 70 empresas y sus empleados hacen posible con la donación de sus Ticket Restaurant® que 40.000 niños y niñas reciban diariamente sus tratamientos contra la desnutrición aguda. El 100% del importe donado en Ticket Restaurant® va destinado a la ONG y contribuye a apoyar sus programas contra la desnutrición infantil, implantados en más de 45 países.



**H&M** El programa de «Recogida de Ropa» de H&M es una iniciativa que asienta las bases del futuro de reciclaje sostenible. Esta campaña no solo tiene un fin ambiental si no que es un motor de la lucha contra el hambre en el mundo. Todo el beneficio obtenido de esta campaña en España, sirve para financiar nuestros proyectos de la lucha contra la desnutrición infantil.



# EN 2018 DAMOS LAS GRACIAS A LAS SIGUIENTES ENTIDADES



• ACADE • ACADEMO CONSULTING • ACCEM • ACLARA METERS • ACUNTIA • ADECCO • ADIPER • ADVERTO CONSULTORES • AEDIPE • AENA • AGROFRESH • ALIMERKA • ALLIANZ WORLDWIDE PARTNERS • ALMACENES PAEZ • ALSA • ALTERNA • AMADEUS • ANALOG DEVICES • ARCANO • AREA ABOGADOS • AUSOLAN • BAXTER • BIDA FARMA • BODEGAS BORNOS • BUREAU VERITAS • CAMPAMENTOS MASTERCHEF • CAIXABANK • CAMPOFRÍO • CANAL ISABEL II GESTIÓN • CANON MEDICAL • CARREFOUR • CARTONAJE LA PLANA • CARTONAJES VIR • CASA VERDE CENTRO DE REHABILITACIÓN NEUROLÓGICA DE EXTREMADURA • CASINTRA • CENTRO DE INNOVACIÓN SOCIAL DE LA NORIA • CHUBB • CICYTEX • CINELUX • CLECE • CLH • COCA COLA • COMER EN VALENCIA • DXC • ECODEPORTE • EDICOM • EL PERIÓDICO • EL ZINC • ELISA MARTÍN CRESPO • ENAGÁS • EROSKI • EULEN • EUROPAMUNDO VACACIONES • FAECTA • FEAFES CÁCERES • FEDEX • FINSA • FRIGICOLL • FUNDACIÓN «SAN FELIZ» • FUNDACIÓN ATENEA • FUNDACIÓN DN • FUNDACIÓN DON BOSCO • FUNDACIÓN ECOÁNIME • FUNDACIÓN INCYDE • FUNDACIÓN RANDSTAD • FUNDACIÓN SANFILIPPO • FUNDACIÓN SEUR • FUNDACIÓN SEVILLA ACOGE • FUNDACIÓN WALKIM • FUNDACIÓN CONVIVENCIA Y ACCIÓN SOCIAL CEPAIM • GADIS • GDR VALLE DEL GUADALHORCE • GI GROUP • GRUPO ACURIO • GRUPO CLAROS • GRUPO CLEOP • GRUPO LAR • GRUPO LIBERTADOR • GRUPO MINERS • GRUPO SIMAL ABOGADOS, ASESORES Y CONSULTORES • HENKEL • HP • HPE MADRID • ICEA • ICO • INECO • INFORECA • INGETEAM • INTELIGENCIA EMOCIONAL DE EXTREMADURA • IPSEN • LABORATORIOS BIO-DIS ESPAÑA • LACER • LEASEPLAN • MAGOTTEAUX • MASSIMO DUTTI • MATEO & CO • MEDIAPRO • MICHAEL PAGE HOLDING • MINERSA • NATURAL WEAN • NEWELCOO • NORAUTO • NORINTEGRA • NORTEMPO • OLIVA NOVA • OYA ABOGADOS&ASESORES • PEOPLE&TALENT • PIÑA WEB • PLASTICOSUR • PROMEDIO • QUA CONSULTORES • RAMINTER • RANDSTAD • SECTOR ALARM • SERVICIOS EXTREMEÑOS ENSEÑA • SEXPE PLASENCIA • SODEXO • STARTIDEA • STRENIA SPORT • TALENTIA • TE CONNECTIVITY • TOM TOM • TOO GOOD TO GO • TRES TALENTOS • TSK • ULABOX • UPTA • VÁLVULAS ARCO • VEGASA EROSKI • VUELING • WORLD DUTTY FREE • ZEULAB •

## E INSTITUCIONES

• AGENCIA ANDALUZA DE COOPERACIÓN AL DESARROLLO • AGENCIA VASCA DE COOPERACIÓN • AGENCIA VASCA DE COOPERACIÓN PARA EL DESARROLLO • AJUNTAMENT DE BARCELONA • ASOCIACIÓN ARRABAL • ASOCIACIÓN DE COOPERACIÓN POR LA PAZ ACPP • ASOCIACIÓN DE UNIVERSIDADES POPULARES DE EXTREMADURA AUPEX • ASOCIACIÓN ESPAÑOLA CONTRA EL CÁNCER • ASOCIACIÓN EXTREMEÑA PARA LA MEDIACIÓN AEXME • ASOCIACIÓN SÍNDROME DE DOWN DE MÉRIDA • ASOCIACIÓN SLOWFOOD • ASOCIACIÓN TU IMAGEN • AYTO DE ALCALA DE GUADAIRA • AYTO DE ALGECIRAS • AYTO DE BENALMÁDEMA • AYTO DE CASTEJÓN • AYTO DE CINTRUENIGO • AYTO DE CORELLA • AYTO DE AMES • AYTO DE BORMUJOS • AYTO DE CABRANES • AYTO DE CÁCERES • AYTO DE FUENGIROLA • AYTO DE GIJÓN • AYTO DE GRANADA • AYTO DE JEREZ • AYTO DE LA RINCONADA • AYTO DE MADRID • AYTO DE MÉRIDA • AYTO DE OVIEDO • AYTO DE PLASENCIA • AYTO DE SEVILLA • AYTO DE TEO • AYTO DE VÉLEZ - MÁLAGA • AYTO DE VILAGARCÍA DE AROUSA • AYTO DE VILLAVICIOSA • AYTO DE DOS HERMANAS • AYTO DE FITERO • AYTO DE MURCHANTE • AYTO DE PERALTA • AYTO DE TUDELA • CÁRITAS DIOCESANAS DE PLASENCIA • COMISIONES OBRERAS CCOO • COMUNIDAD DE MADRID • CONSEJERÍA DE IGUALDAD Y POLÍTICAS SOCIALES • DIPUTACIÓN DE BADAJOZ • DIPUTACIÓN DE BADAJOZ • DIPUTACIÓN DE MÁLAGA • DIRECCIÓN GENERAL DE EMPRESA • ECHO (COMISIÓN EUROPEA) • EXTREMADURA AVANTE • EXTREMADURA ENTIENDE • FEDERACIÓN NAVARRA DE MUNICIPIOS Y CONCEJOS • FUNDACIÓN ANDALUCÍA EMPRENDE • GOBIERNO DE NAVARRA (DPTO. POLÍTICAS SOCIALES) • GOBIERNO DE NAVARRA SERVICIO DE GARANTÍA DE INGRESOS Y COOPERACIÓN AL DESARROLLO • IMFE-AYTO DE MÁLAGA • JUNTA DE ANDALUCÍA • JUNTA DE EXTREMADURA • MINISTERIO DE SANIDAD, SERVICIOS SOCIALES E IGUALDAD • INSTITUTO ASTURIANO DE LA MUJER • INSTITUTO CEO • INSTITUTO DE LA JUVENTUD - IJEX • PRINCIPADO DE ASTURIAS (CONSEJERÍA DE DERECHOS Y SERVICIOS SOCIALES) • SERVICIO ANDALUZ DE EMPLEO • SERVICIO NAVARRO DE EMPLEO • SERVICIOS SOCIALES PERALTA • UNIVERSIDAD LOYOLA ANDALUCÍA • XUNTA DE GALICIA • UNIÓN GENERAL DE TRABAJADORES DE EXTREMADURA UGT •







## POR LA ACCIÓN. CONTRA EL HAMBRE.

SEDES INTERNACIONALES **Acción contra el Hambre España** C/ Duque de Sevilla 3. 28002 Madrid / Tel. +34 91 391 53 00 / Fax +34 91 391 53 01 / ach@achesp.org / www.accioncontraelhambre.org **Action Against Hunger UK** First Floor, Rear Premises, 161-163 Greenwich High Road, London, SE10 8JA / Tel. +44 208 293 61 90 / info@actionagainsthunger.org.uk / www.actionagainsthunger.org.uk **Action Against Hunger USA** One Whitehall Street, 2nd Floor. New York, NY 10004 USA / Tel. +1 212 967 78 00 / Fax +1 212 967 54 80 / info@actionagainsthunger.org / www.actionagainsthunger.org **Action contre la Faim France** 14/16 Boulevard Douaumont - CS 80060. 75854 Paris CEDEX 17 / Tel. +33 1 70 84 70 84 / info@actioncontrelafaim.org / www.actioncontrelafaim.org **Action contre la Faim Canadá** 720 rue Bathurst. Bureau 500. Toronto, ON, M5S 2R4 Canada / Tel. (416) 644-1016 / info@actioncontrelafaim.ca / www.actioncontrelafaim.ca **Aktion gegen den Hunger Deutschland** Pariser Platz 6 (Stiftungsforum). 10117 Berlin. Germany / Tel: +49 (0) 30 279 099 7 - 0 / info@aktiongegendenhunger.de/ www.aktiongegendenhunger.de **Azione contro la Fame Italia** Via Leone XIII, 10. 20145 - Milano Italia / Tel: +39 0272537294 / info@azionecontrolafame.it / www.azionecontrolafame.it **Fight Hunger Foundation** F 201, Sai Prasad Building. Sion Kamgar CHS Ltd. Above Atharva Hospital. 29th Road, Bhandar Wada, Sion (East). Mumbai 400022

DELEGACIONES EN ESPAÑA **Aragón** C/ San Vicente de Paúl 47, local. 50001 Zaragoza / Tel. 976 005 838 / acharagon@achesp.org **Andalucía** C/ Traviesa 7, Acceso D. 41015 Sevilla / Tel. 954 53 09 15 / Móvil 671 991 311 / achandalucia@achesp.org **Catalunya** C/ Diputació 180, 3ª B. 08011 Barcelona / Tel. 93 254 03 81 / Fax 93 304 32 34 / achcat@achesp.org **Comunitat Valenciana** Avenida Capuchinos 21, bajo. 12004 Castellón de la Plana. Tel. 964 26 92 91 / Móvil 626 248 095 / achcv@achesp.org **Euskadi** Edificio Guridi. C/ San Prudencio 6, 2º. 01005 Vitoria-Gasteiz / Tel. 945 137 170 / Móvil 618 702 873 / achpvasco@achesp.org **Navarra** C/ Emilio Arrieta 5-bis, 1º, oficina 2. 31002 Pamplona / Tel. 948 210 736 / Móvil 637 125 906 / achnavarra@achesp.org

OFICINAS DE ACCIÓN SOCIAL EN ESPAÑA **Asturias** C/ La Lila 17. 33002 Oviedo. **Castilla - La Mancha** C/ Dinamarca 4. 45005 Toledo / Tel. 925 280 221 / achclm@achesp.org **Extremadura** C/ Santa Cristina s/n. Edf Garaje 2.0. 10195 (Aldea Moret) Cáceres / Tel. 606 812 290 **Galicia** Centro de Emprendemento. Fund. Cidade da Cultura de Galicia. C/ Monte Gaiás s/n. 15707 Santiago de Compostela / Tel. 630 639 649 **Madrid** C/ Marcelina 3. 28029 Madrid / Tel. 91 051 22 84 **Murcia** C/ Regidor Alonso Fajardo 11, esc 1ª, bajo B. 30011 Murcia / Móvil 868 077 425