



2017
**MEMORIA
ANUAL**



FOTOS:

© Kathleen Prior / © Andrew Parsons / © Jean-Luc Luyssen / © Andrew Parsons / © Tom Pilston / © Freya Dowson / © Tom Pilston /
© Lys Arango / © Marc Guillen / © Gonzalo Höhr / © Acción contra el Hambre / © Lys Arango / © Acción contra el Hambre /
© Gobranc / © Acción contra el Hambre / © François Lenoir / © Lys Arango / © Lys Arango / © Gonzalo Höhr / © Marina Betete /
© Acción contra el Hambre / © Acción contra el Hambre / © Acción contra el Hambre / © Sylvain Cherkaoui / © Gonzalo Höhr /
© Alberto Colao Uzquiano - TRebor / © Acción contra el Hambre/ © Lys Arango



MEMORIA ANUAL 2017

ÍNDICE

MISIÓN, VISIÓN Y PRINCIPIOS	6
CARTA DEL PRESIDENTE / PATRONATO	7
TRANSPARENCIA	8
BALANCE 2017	9
NUESTRO TRABAJO	10
NUESTRA ESTRATEGIA	13
NUESTRAS MISIONES EN 2017	14
ÁFRICA	14
ORIENTE PRÓXIMO	32
ASIA	38
AMÉRICA LATINA Y CARIBE	46
EUROPA	52
ACCIÓN CONTRA EL HAMBRE - ESPAÑA	56
2017 EN IMÁGENES	58
HITOS 2017	59
I+D+I	60
INFORME FINANCIERO	62
ALIANZAS CORPORATIVAS	66
GRACIAS	67



MISIÓN, VISIÓN Y PRINCIPIOS

QUIÉNES SOMOS

Acción contra el Hambre es una organización humanitaria internacional que lucha contra las causas y los efectos del hambre.

Salvamos la vida de niños y niñas desnutridos. Garantizamos acceso a agua segura, alimentos, formación y cuidados básicos de salud. Hacemos posible que niños, mujeres y hombres se liberen de la amenaza del hambre.

CUÁL ES NUESTRA MISIÓN

Trabajamos por la acción. Contra el Hambre.

Nuestra misión es salvar vidas eliminando el hambre a través de la prevención, la detección y el tratamiento de la desnutrición. Desde la emergencia al largo plazo, abordamos las consecuencias y causas del hambre.

CUÁL ES LA VISIÓN POR LA QUE TRABAJAMOS

Por un mundo sin hambre.

ACTUAMOS CON VALENTÍA

Haremos todo lo que esté a nuestro alcance para ayudar a los más vulnerables, actuar siempre con integridad y respeto.

GUIAMOS CON EL EJEMPLO

Somos grandes expertos en nutrición, reconocidos en todo el mundo. Analizamos, resolvemos, compartimos nuestro conocimiento y somos fuente de inspiración.

CONSEGUIMOS UN IMPACTO DURADERO

Facilitamos evidencias, asumimos responsabilidades y rendimos cuentas de todas nuestras acciones.

TRABAJAMOS JUNTOS

Trabajamos en alianza para maximizar nuestro impacto y para generar un movimiento mundial por el cambio.

APRENDEMOS CONSTANTEMENTE

Innovamos continuamente, buscando siempre el próximo avance. Siempre hay una forma mejor de hacerlo.

DONDE QUIERA QUE ACTUEMOS, RESPETAMOS ESTOS PRINCIPIOS:

INDEPENDENCIA

Nuestras intervenciones no obedecen a políticas nacionales ni internacionales, ni responden a los intereses de ningún gobierno. Actuamos de conformidad con nuestros propios principios para preservar nuestra independencia moral y económica.

NEUTRALIDAD

Una víctima es siempre una víctima. En Acción contra el Hambre mantenemos una estricta neutralidad política y religiosa. No obstante, siempre denunciaremos las violaciones de Derechos Humanos y los obstáculos interpuestos a la acción humanitaria.

TRANSPARENCIA

En Acción contra el Hambre actuamos con total transparencia. Proporcionamos a nuestros socios, donantes y beneficiarios información clara sobre la asignación y utilización de nuestros fondos y ofrecemos garantías de buena gestión.

ACCESO LIBRE Y DIRECTO A LAS VÍCTIMAS

En Acción contra el Hambre demandamos acceso libre a las víctimas y control directo de nuestros propios programas. Denunciamos e intervenimos contra cualquier obstáculo que lo impida. Verificamos la asignación de nuestros recursos para garantizar que lleguen a las personas adecuadas. En ningún caso las organizaciones con las que nos asociamos se convertirán en beneficiarias finales de nuestros programas.

NO DISCRIMINACIÓN

En Acción contra el Hambre rechazamos toda discriminación por razón de sexo, raza, etnia, religión, nacionalidad, ideología o clase social.

PROFESIONALIDAD

En Acción contra el Hambre nos comprometemos a trabajar con la máxima profesionalidad en todos los aspectos de nuestros programas, desde su diseño hasta su ejecución, pasando por la gestión y la evaluación. Construimos sobre años de experiencia y buscamos la mejora constante.

CARTA DEL PRESIDENTE

En 2017 nuestra organización consolidó un volumen de operaciones por encima de los 100 millones de euros. Ello nos apuntala como una de las primeras organizaciones de ayuda humanitaria en nuestro país. La red internacional Acción contra el Hambre, por su parte, gestionó un volumen global de 412 millones de euros, cien millones más que en el año anterior. Este crecimiento, en un sistema humanitario en proceso de reconfiguración desde la Cumbre de Estambul de 2016 muestra que los donantes internacionales confían cada vez más en nuestra capacidad operativa sobre el terreno. El hecho de que trabajemos en casi tres de cada cuatro conflictos actuales, con todas las implicaciones logísticas y de seguridad que ello exige, y en un momento en el que las guerras están produciendo un número masivo de refugiados y de desnutridos, nos ha convertido en una de las organizaciones más fiables a la hora de aliviar el sufrimiento humano.

Nuestro equipo de profesionales, comprometidos cada día con la mejora continua y con la máxima eficiencia en el uso de los recursos hacen posible este desempeño en muchos lugares amenazados por el hambre.

Níger y Malí han sido en 2017 nuestras misiones con mayor volumen financiero. Es un dato que refleja el compromiso que nuestra organización mantiene con uno de los epi-

centros del hambre mundial, pese a tratarse de países alejados de los focos mediáticos y de los intereses de gobiernos y donantes. Nuestro trabajo en Sahel, sostenido desde 1995, está salvando vidas y contribuyendo a que su población sea más fuerte ante sequías cada vez más intensas por el cambio climático. Nuestra misión en Líbano también ha logrado afianzarnos este año como organización de referencia en la provisión de agua y saneamiento básico en el valle del Bekaa y sur del país, donde más de un millón de sirios aguardan el final de la guerra en su país.

Finalmente, este crecimiento refleja también el reconocimiento de la sociedad a nuestra apuesta por la investigación y la innovación. Nuestra solidez técnica nos permite obtener cada día y sin grandes fuegos de artificio resultados directos sobre el terreno, las mejores evidencias de nuestro impacto global.

Todo lo cual no habría sido posible sin el apoyo constante de nuestros socios y donantes. Nuestro agradecimiento por ello en esta tarea común que nos une.

JOSÉ LUIS LEAL

Presidente de Acción contra el Hambre

NUESTRO PATRONATO



José Luis Leal
Presidente

Emilio Aragón
Vicepresidente

Luis Escauriaza
Vicepresidente

Francisco Javier Ruiz Paredes
Secretario

Carmen Posadas
Vocal

Crisanto Plaza
Vocal

Salvador Bangueses
Vocal

María Jaraiz
Vocal

Carlos Mira
Vocal

TRANSPARENCIA

AUDITORÍAS

En 2017 nos hemos sometido a 116 auditorías y requerimientos, tanto en la sede como en los países en los que trabajamos. Además de las auditorías financieras, nos sometemos a auditorías organizativas. La empresa que auditó este año nuestras cuentas, Ernst & Young, es de reconocido prestigio internacional. Además, Acción contra el Hambre es una de las pocas organizaciones que cuenta con un auditor interno permanente que reporta directamente al Patronato de la Fundación.

RÉGIMEN LEGAL

Como Fundación, Acción contra el Hambre responde anualmente ante su organismo de regulación: el protectorado. En nuestro caso se trata del Ministerio de Sanidad, Consumo y Bienestar Social. Nuestro máximo órgano de gobierno es el patronato, presidido por D. José Luis Leal, al que rendimos anualmente cuentas de nuestro trabajo. Los miembros del patronato no reciben remuneración alguna por su labor, lo que garantiza su independencia.

MECANISMOS DE CONTABILIDAD

Nuestro máximo responsable en los países, el Director País, no gestiona directamente los fondos. Lo hace un responsable distinto, el administrador, quien no puede, sin embargo, ordenar ningún gasto que no sea aprobado por el Director País. Además de cumplir la normativa contable, hemos desarrollado internamente un sistema de contabilidad analítica que permite explicar en cada momento cómo y para qué se gasta cada una de las ayudas recibidas individualmente.

INSTITUCIONES QUE NOS AVALAN

Contamos con la acreditación de ONG certificada de la Agencia Española de Cooperación Internacional para el Desarrollo (AECID), y somos socios colaboradores acreditados del Departamento de Ayuda Humanitaria y Protección Civil de la Comisión Europea (ECHO), tenemos el sello de transparencia de la Coordinadora Española de ONG para el Desarrollo (CONGDE), y la certificación de FORETICA (norma de gestión ética SGE-21). Acción contra el Hambre España es, además, miembro de la Red Internacional Acción contra el Hambre.

CÓDIGOS DE CONDUCTA

Trabajamos en el marco del Código de Conducta de la CONGDE, los códigos éticos y de buenas prácticas de la Asociación Española de Fundraising y el Código de conducta de la Cruz Roja Internacional. Asimismo, nuestra organización dispone de un código de conducta propio.

COMITÉ DE ÉTICA

El Comité de Ética de Acción contra el Hambre está integrado por profesionales de la organización y externos a la misma. Tiene como objetivo asesorar y orientar a los trabajadores de la organización en la aplicación práctica de nuestro código de conducta (deontología), revisar y proponer mejoras al Comité de Dirección, analizar los riesgos más probables (y sus soluciones más efectivas) y promocionar la deontología en la organización.

MEDIOAMBIENTE

Con el objetivo de mejorar la gestión medioambiental de nuestras oficinas, buscamos reducir el consumo energético y de agua, así como de emisiones y productos contaminantes, y ponemos en marcha medidas de gestión de residuos.

MECANISMOS DE DIÁLOGO

En Acción contra el Hambre disponemos de un modelo documentado de relación con nuestros grupos de interés. En la sección de transparencia de nuestra página web están disponibles nuestros mecanismos con dichos grupos.



BALANCE 2017



ESTAMOS EN EL CAMINO ADECUADO HACIA LA CONSECUCCIÓN DE NUESTRA VISIÓN: UN MUNDO SIN HAMBRE

En 2017, Yemen, Nigeria, Sudán del Sur y Somalia estuvieron a punto de sufrir hambrunas. La declaración de una hambruna responde a criterios estrictos y definidos por la comunidad internacional, el hecho de que haya simultáneamente cuatro crisis de tal magnitud es revelador de la situación muy deteriorada de la paz. En todas estas casi-hambrunas, la violencia fue el denominador común. La relación entre hambre y guerra se hizo más patente que nunca, y no es ninguna casualidad que se alcanzase el año pasado otro siniestro récord: el máximo número de refugiados desde la II Guerra Mundial.

La acción humanitaria consiguió evitar las hambrunas en Sudán del Sur) o en Nigeria, pero es una victoria efímera. En 2017, el hambre ha vuelto a crecer rompiendo con la tendencia buena que experimentaba el planeta desde hace 20 años. Las guerras provocan hambre (desplazan personas, arrasan cosechas, destruyen mercados e infraestructuras...) y generan tensiones que desembocan en conflictos, es una relación circular. Hoy, además, el hambre se ha transformado en una verdadera arma de guerra, utilizada por grupos armados que ignoran todos los principios de Derecho Internacional Humanitario.

Desde Acción contra el Hambre trabajamos en 30 de los 46 conflictos abiertos actualmente. Nuestros equipos se afanan a diario para facilitar alimentos, agua y refugio a quienes huyen de la violencia. Aunque la cobertura mediática de la crisis del Mediterráneo parezca indicar lo contrario, el 85 % de los desplazados se queda en países en desarrollo. Es crucial atenderles allí y apoyar a los países de acogida para que la "carga" de refugiados no acabe generando tensiones con la población local. Trabajamos también dentro de los países en guerra, como Siria, abogando incansablemente por un acceso directo a las víctimas y por hacer prevalecer los principios humanitarios.

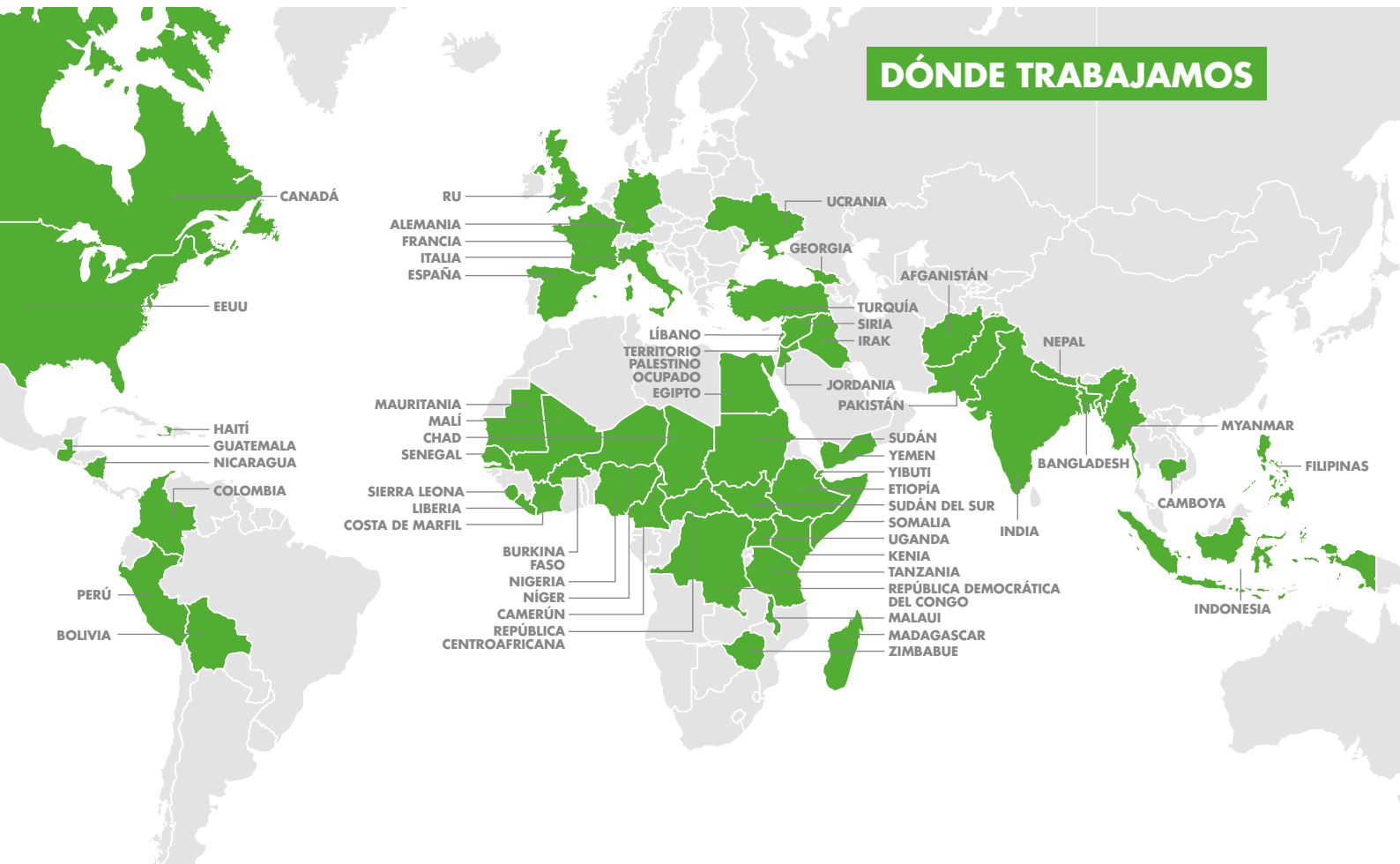
En 2017 hemos actuado también en otros contextos en los que las crisis climáticas han puesto en peligro la salud nutricional de las personas. Seguimos acompañando a los países de Sahel, cada vez más golpeados por la sequía, para ampliar el alcance del tratamiento nutricional y para que sus poblaciones puedan desarrollar resiliencia ante el cambio climático. Lo hacemos de la mano de instituciones locales como los ministerios de salud pero también con nuevas estrategias que tratan de situar en la propia comunidad la capacidad de reconocer, prevenir y tratar la desnutrición. Desplegamos también respuestas de emergencia en las inundaciones provocadas por el fenómeno de El Niño en las costas Pacífica de Perú.

Mientras nuestro trabajo sobre empleabilidad y emprendimiento inclusivos se afanzaba y extendía en España, empezamos a exportar este tipo de programas como estrategias de medios de vida en contextos preparados para esta nueva forma de lucha contra la exclusión social, como Colombia, Senegal y Georgia, con resultados muy positivos.

Hemos mejorado también nuestros procesos internos de trabajo para lograr la máxima eficiencia de nuestros recursos y hemos seguido apostando por la formación como la vía para crear un vivero de profesionales listos para trabajar al máximo nivel en cualquier contexto, y por la investigación y el desarrollo de alianzas para ampliar al máximo la ansiada llegada del tratamiento nutricional a todos los niños y niñas que lo necesitan. Hoy son el doble que hace cinco años. Estamos en el camino adecuado hacia la consecución de nuestra visión: un mundo sin hambre.

OLIVIER LONGUÉ

Director General de Acción contra el Hambre



2017, EN ACCIÓN CONTRA EL HAMBRE*... AYUDAMOS A 20 MILLONES DE PERSONAS



RECIBIMOS APOYO
ECONÓMICO DE
1,1 M
PERSONAS



SOMOS
7869
TRABAJADORES



OBTUVIMOS
412 M€
EN INGRESOS

DISTRIBUIMOS
42,4 M€
EN EFECTIVO

GESTIONAMOS UN
VOLUMEN DE CADENA DE
SUMINISTRO MUNDIAL DE
175,7 M€

REALIZAMOS
52
PROYECTOS DE
INVESTIGACIÓN



RESPONDIMOS A
39
EMERGENCIAS



REGISTRAMOS
13
INCIDENTES GRAVES
DE SEGURIDAD

DESDE ACCIÓN CONTRA EL HAMBRE EJECUTAMOS 578 PROYECTOS EN 2017 UN AUMENTO DEL 19 % CON RESPECTO A 2016

29 % NUTRICIÓN Y SALUD



9,9
MILLONES
BENEFICIARIOS



559 492
personas reciben tratamiento para la desnutrición aguda severa



240 743
personas reciben tratamiento para la desnutrición aguda moderada



5 MILLONES
de personas reciben asistencia reproductiva, atención materna y servicios sanitarios para recién nacidos y niños



33 583
sesiones celebradas sobre formación en salud y nutrición

24 % AGUA, SANEAMIENTO E HIGIENE



6,2
MILLONES
BENEFICIARIOS



329 105
kits de higiene distribuidos



12 831
puntos de agua mejorados



2 MILLONES
de metros cúbicos de agua suministrados

22 % SEGURIDAD ALIMENTARIA Y MEDIOS DE VIDA



2,3
MILLONES
BENEFICIARIOS



545 724
personas reciben dinero en efectivo sin restricciones



170 311
kits de medios de subsistencia entregados



148 669
toneladas métricas de ayuda alimentaria suministradas

12 % SALUD MENTAL Y CUIDADOS BÁSICOS



1,5
MILLONES
BENEFICIARIOS



1 425 154
personas reciben ayuda para la alimentación del bebé y el niño



275 675
personas reciben apoyo en salud mental



5 % AYUDA ALIMENTARIA



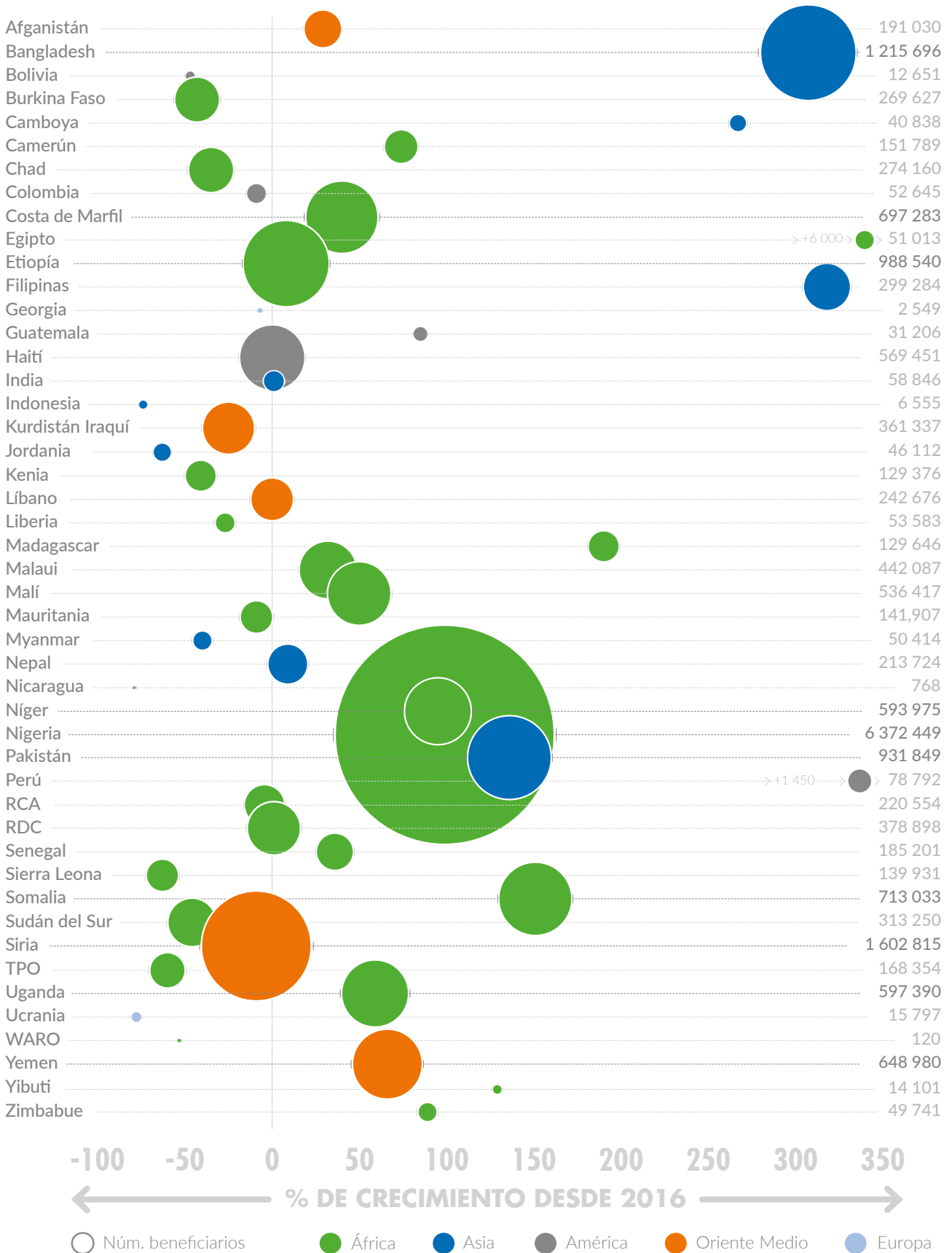
4 % REDUCCIÓN DEL RIESGO DE DESASTRES 122 370 BENEFICIARIOS



3 % OTROS

*Cifras globales de la red internacional Acción contra el Hambre.

ACCIÓN CONTRA EL HAMBRE LLEGÓ A 20 MILLONES DE PERSONAS EN 2017



NUESTRA ESTRATEGIA

La visión de Acción contra el Hambre de un mundo sin hambre nos obliga a adoptar medidas decisivas para combatir la desnutrición en todo el mundo y a trabajar con la comunidad internacional para contribuir a la ejecución de la Agenda 2030 de Desarrollo Sostenible.

Nuestro Plan estratégico internacional 2016- 2020 representa un marco estratégico para nuestras operaciones en toda la red de Acción contra el Hambre hasta 2020, y recoge tres objetivos principales: mitigar las consecuencias del hambre, atacar las causas del hambre y modificar la manera de considerar y abordar el hambre.

Estas metas se ajustan a los Objetivos para el Desarrollo Sostenible, como el hambre cero, la salud y el bienestar; la igualdad de género; y el agua limpia y el saneamiento.

Nuestros objetivos se enmarcan dentro de la teoría del cambio de la red internacional Acción contra el Hambre. Esta teoría del cambio representa una guía general sobre cómo contribuir a un mundo sin hambre y destaca cuatro enfoques transversales que consideramos primordiales para modificar la vida de las personas afectadas por el hambre:

- **CONOCIMIENTOS TÉCNICOS E INNOVACIÓN**
- **CAPACIDAD OPERACIONAL**
- **VOZ PODEROSA Y LEGÍTIMA**
- **TRANSFERENCIA DE NUESTROS CONOCIMIENTOS Y EXPERTISE**

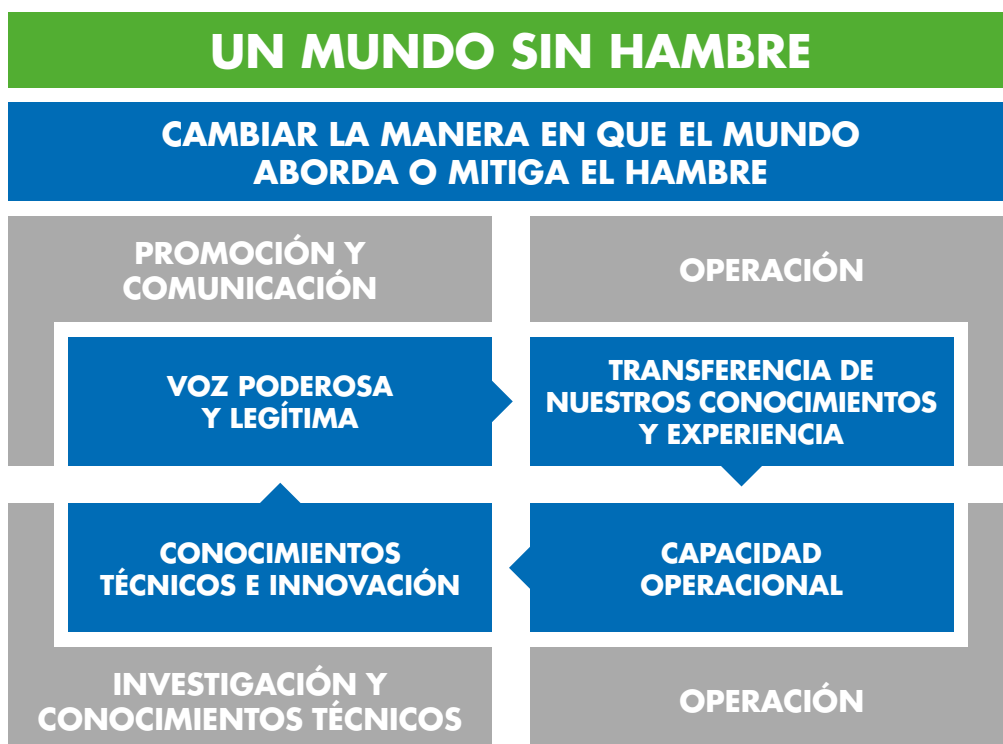
VISIÓN

UN MUNDO SIN HAMBRE

OBJETIVOS GENERALES

CAMBIAR LA MANERA EN QUE EL MUNDO ABORDA O MITIGA EL HAMBRE

HERRAMIENTAS



El [Plan estratégico internacional 2016-2020](#) puede consultarse en línea.

ÁFRICA

BURKINA FASO	16
CAMERÚN	16
CHAD	17
COSTA DE MARFIL	17
EGIPTO	18
ETIOPÍA	18
KENIA	19
LIBERIA	19
MADAGASCAR	20
MALAUÍ	20
MALÍ	21
MAURITANIA	21
NÍGER	22
NIGERIA	22
REPÚBLICA CENTROAFRICANA	23
REPÚBLICA DEMOCRÁTICA DEL CONGO	23
SENEGAL	24
SIERRA LEONA	24
SOMALIA	25
SUDÁN DEL SUR	26
UGANDA	27
YIBUTI	28
ZIMBABUE	29



BURKINA FASO



169
TRABAJADORES



BASES
FADA
PAMA
BOGANDE
DIAPAGA



OPERANDO
DESDE
2008



269 627
BENEFICIARIOS

Burkina Faso se enfrenta a retos importantes: acceso a puestos de trabajo, educación y atención sanitaria, y exposición generalizada de la población al cambio climático, con inundaciones, sequías y plagas de langostas. El país está experimentando un fuerte crecimiento demográfico y las recientes mejoras en los indicadores de salud materno-infantil siguen siendo insuficientes. La desnutrición es endémica, y la desnutrición aguda se situó en el 8,6 % en 2017. Las lluvias comenzaron antes, provocando una elevada vulnerabilidad alimentaria en 2018. Como consecuencia de todo ello, 2 631 631 personas padecen inseguridad alimentaria.

Nuestros equipos sobre el terreno implantaron nueve proyectos en 2017; tres de ellos, proyectos de investigación. Nos hemos comprometido a mitigar las consecuencias de la inseguridad nutricional mejorando los sistemas sanitarios. Con el fin de incrementar la resiliencia de la población, nuestros equipos promovieron actividades generadoras de ingresos, diversificaron los medios de subsistencia, implantaron proyectos de recuperación económica y establecieron programas que ofrecen acceso a agua limpia y alimentos. Asimismo, organizamos actividades de preparación ante catástrofes y adaptación al cambio climático para proteger a la población rural.

CAMERÚN



125
TRABAJADORES



BASES
YAOUNDÉ
BATOURI
MAROUA
KOUSSER



OPERANDO
DESDE
2014



151 789
BENEFICIARIOS

Debido a su localización geográfica y su estabilidad económica, Camerún es una tierra de exilio para refugiados de países vecinos. El conflicto político que vive la República Centroafricana, así como la violencia relacionada con el ascenso de Boko Haram en la región del lago Chad han provocado la afluencia de refugiados y desplazados internos. En 2017, la región de Upper North acogió a más de 2 400 000 refugiados y desplazados internos*, y 250 000 refugiados procedentes de la República Centroafricana han buscado refugio en el este del país. En términos generales, 3 900 000 personas padecen inseguridad alimentaria en Camerún, principalmente en las regiones de Upper North, al norte, y Adamoua, al este.

Hemos finalizado nuestros programas de emergencia con refugiados centroafricanos y comunidades de acogida del este del país con el objetivo a largo plazo de ejecutar proyectos que empoderen a estas poblaciones y consoliden sus medios de vida. La base de Maroua, en Upper North, se abrió en 2016 y, en la actualidad, ayuda a todos los centros sanitarios de los distritos de Tokombere y Goulfey a fin de mejorar el sistema sanitario y la atención primaria. Por otro lado, las actividades de apoyo al agua, el saneamiento y la higiene han ayudado a mejorar el acceso a agua no contaminada y han limitado la incidencia de enfermedades que se contagian por el agua. En los departamentos de Mayo Sava y Mayo Tsanaga se ha iniciado un proyecto de respuesta rápida para llevar a cabo evaluaciones multisectoriales de nuevos desplazamientos de la población y cubrir sus necesidades básicas, además de sus necesidades básicas de agua, higiene y saneamiento.

* ACNUR - 31 de diciembre de 2017.

CHAD



292
TRABAJADORES



BASES
N'DJAMENA
MAO
MOUSSORO
BAGA SOLA
AM TIMAN



OPERANDO
DESDE
1982



274 160
BENEFICIARIOS

La situación humanitaria en Chad comprende distintos factores: tasa de mortalidad infantil elevada, desplazamientos de la población, inseguridad alimentaria, enfermedades (cólera y hepatitis E) y crisis de seguridad. Por otro lado, el país vive el conflicto regional que azota la cuenca del lago Chad y sufre los efectos del conflicto en Libia y la República Centroafricana. Se ha producido un aumento radical del número de desplazados, tanto internos como externos. Según la encuesta nutricional nacional de 2017, la desnutrición aguda global se eleva al 18,1 %. De este porcentaje, el 3,4 % corresponde a la forma severa de desnutrición. Las personas más afectadas son los desplazados internos, los refugiados, la población indígena de las regiones de acogida y la población que retorna.

En 2017, continuamos con nuestros programas de salud y nutrición para niños menores de cinco años y embarazadas y lactantes en Grand Kanem. Asimismo, las mujeres recibieron apoyo psicosocial en las unidades nutricionales. Por otro lado, en la actualidad se están implantando programas de seguridad alimentaria y agua y saneamiento. En la región del lago Chad, nuestros equipos realizaron evaluaciones de la situación que afronta la población desplazada y prestaron ayuda en agua, saneamiento e higiene. En la región de Salamat, en la parte oriental del Chad, se organizó una respuesta de emergencia de agua, saneamiento e higiene para combatir la epidemia de cólera. En el terreno de la incidencia política, nuestro trabajo se centró en reducir la mortalidad materno-infantil. Por último, en colaboración con la OCHA, en 2017 se desarrolló un trabajo de incidencia humanitaria para apoyar la aplicación de principios humanitarios, una rendición de cuentas mejorada para actores humanitarios y la protección transversal de beneficiarios.

COSTA DE MARFIL



23
TRABAJADORES



BASES
ABIYÁN
(DISTRITOS
DE ABIYÁN Y
MONTAGNES)



OPERANDO
DESDE
2002



697 283
BENEFICIARIOS

Tras una década de crisis políticas y militares, Costa de Marfil se ha fijado el objetivo de convertirse en un mercado emergente antes de 2020. Además, el país prepara las próximas elecciones presidenciales. Al mismo tiempo, 2017 estuvo marcado por reivindicaciones y alzamientos sociales y, al igual que los demás países de la subregión, ha sufrido las consecuencias del terrorismo, sobre todo en Grand Bassam en marzo de 2016. Por otro lado, a pesar del crecimiento económico, la pobreza (fenómeno mayoritariamente rural) sigue siendo elevada y solo sirve para poner de relieve las divisiones de la sociedad.

En 2017, continuamos con nuestros programas para desarrollar estructuras basadas en las instituciones y la comunidad. Para ello, apoyamos a doce centros de salud comunitarios (ESCom) de Abiyán. En cuanto a la nutrición y la salud, hemos seguido prestando atención sanitaria gratuita a grupos vulnerables. Además, hemos continuado promoviendo cuidados básicos dentro de las comunidades. En relación con el agua, el saneamiento y la higiene, nuestros equipos han identificado a las familias más vulnerables de los distritos de Abiyán y Montagnes para conectarlas a la red de suministro hídrico. Asimismo, el equipo prestó apoyo técnico a las autoridades para implantar un plan nacional multisectorial sobre nutrición y elaborar documentación para la estrategia nacional de salud y nutrición.

EGIPTO



14
TRABAJADORES



BASES
LUXOR
EL CAIRO ÁREA
METROPOLITANA



OPERANDO
DESDE
2015



51 013
BENEFICIARIOS

Acción contra el Hambre en Egipto se ha centrado en mejorar la situación socioeconómica de las comunidades más vulnerables en áreas rurales y urbanas a través de proyectos de medios de subsistencia, salud y agua.

A pesar de una combinación de factores relacionados con la inflación, el desempleo, el aumento de los precios de los alimentos y los combustibles, que afectan significativamente a los más vulnerables, las familias egipcias, la sociedad civil en general, los actores gubernamentales y agencias de desarrollo continúan completamente comprometidos con el crecimiento sostenible del país, y con alcanzar los ODS para 2030.

Nuestros proyectos han beneficiado a más de 51 000 personas en Luxor y el Gran Cairo mediante el fortalecimiento de la sociedad civil, al mismo tiempo que proporcionamos servicios sociales básicos en las áreas de salud, nutrición, capacitación para el empleo y generación de ingresos, manejo de desechos sólidos y agricultura; a través de asistencia técnica a las organizaciones locales en el diseño de propuestas, gestión del ciclo de proyecto, para que así se apropien del desarrollo de sus comunidades en colaboración con los planes de desarrollo del Gobierno, mediante la puesta en marcha de acciones conjuntas con ONG egipcias, el Ministerio de Salud y las respectivas gobernaciones, para la mejora de los servicios de salud, la capacitación de personal sanitario, servicios de cuidado materno infantil, sesiones de sensibilización sobre buenas prácticas de cuidados nutricionales, y trabajando en colaboración con la Compañía de Agua y Aguas Residuales de El Cairo, para aumentar la cantidad, calidad y conocimiento del agua para sus principales usuarios, la población.

ETIOPÍA



850
TRABAJADORES



BASES
WAGHIMRA
GAMBELA
ASSOSSA
SOMALI
HARARGUE
BORENA



OPERANDO
DESDE
1985



988 540
BENEFICIARIOS

La escasez de lluvias de 2017, agravada por el fenómeno La Niña, provocó una sequía en el sudeste de Etiopía. Por otro lado, estalló una epidemia de cólera en el país. A principios de 2016, se calculó que 10 200 000 personas necesitaban ayuda alimentaria urgente y que 2 100 000 niños y mujeres embarazadas padecían desnutrición. De ellos, 400 000 padecían desnutrición aguda severa. No obstante, el número de personas que padecía inseguridad alimentaria se redujo a la mitad a principios de 2017. Debido a la inestabilidad en los países fronterizos, sobre todo en Sudán del Sur, Etiopía sigue siendo el principal país de acogida para refugiados africanos. En diciembre de 2017*, el número total de demandantes de asilo y refugiados superó las 890 000 personas. Asimismo, 2017 dio lugar a importantes desplazamientos internos de la población a lo largo de la frontera entre la región de Somali y Oromía.

En 2017, nuestros equipos siguieron mejorando la ayuda a los refugiados en los campos y los puntos de acceso en las fronteras, realizando actividades para prevenir, detectar y tratar la desnutrición, y prestando apoyo nutricional y psicosocial a mujeres embarazadas y lactantes. Como respuesta a la emergencia nutricional, apoyamos el esfuerzo de las autoridades por combatir la desnutrición en niños menores de cinco años y madres lactantes. Por último, nuestros equipos continuaron con programas (incluidas actividades de prevención de riesgos) para recuperar los medios de subsistencia de las poblaciones vulnerables y mejorar la resiliencia de las poblaciones agropecuarias que padecen la sequía.

*ACNUR.

KENIA




51
TRABAJADORES



BASES
NAIROBI
ISIOLO
KAPENGURIA
BUNGOMA



OPERANDO
DESDE
2002



129 376
BENEFICIARIOS

Kenia es un país de renta media, pero su prosperidad y crecimiento han sido inestables. Las comunidades de regiones áridas y semiáridas afrontan inmensos desafíos, como la sequía, el hambre, la desnutrición y la pobreza. El año pasado, unas precipitaciones erráticas e inferiores a la media dieron lugar a cosechas limitadas, producción agrícola deficitaria, pérdida de ganado, subida del precio de los alimentos y escasez de agua. Las localidades de Isiolo, West Pokot y Samburu sufrieron una inseguridad alimentaria crítica. 301 000 niños padecieron desnutrición aguda.

En 2017, reforzamos los sistemas sanitarios, las infraestructuras y la capacidad local para implantar actividades destinadas a salvar vidas, así como servicios nutricionales. Junto con los socios locales, mejoramos la seguridad alimentaria a través de transferencias de efectivo y cupones para alimentos. Además, mejoramos la salud y la nutrición mediante la difusión integrada de la salud en la comunidad, y ofrecimos acceso a formación sobre agua segura, saneamiento e higiene. Junto con las autoridades municipales de West Pokot, mejoramos la nutrición y la salud de niños menores de cinco años y reforzamos el acceso a agua segura, saneamiento e higiene mejorada.

Asimismo, ayudamos a las autoridades municipales a reducir el impacto de las sequías mediante sistemas de alerta temprana, análisis de datos e identificación de medios locales para abordar el hambre y la desnutrición. Trabajamos con la Autoridad nacional para la gestión de la sequía (National Drought Management Authority) con objeto de incrementar la capacidad comunitaria para detectar y gestionar riesgos. Para ello, desarrollamos planes de gestión del riesgo de desastres y los vinculamos a los planes municipales.

En Isiolo, llegamos a 36 000 niños menores de cinco años, mujeres embarazadas y mujeres lactantes con suplementos alimenticios generales para prevenir el hambre y la desnutrición. Prestamos asistencia alimentaria a 3000 hogares mediante transferencias de efectivo y ayudamos a 15 000 personas con servicios sanitarios y nutricionales. En Samburu, implantamos un proyecto de emergencia y capacitación para intervenciones sanitarias y nutricionales.

LIBERIA




22
TRABAJADORES



BASES
MONROVIA
BOMI



OPERANDO
DESDE
1990



53 583
BENEFICIARIOS

Liberia continúa siendo uno de los países más pobres del mundo. El 83,8 % de su población vive por debajo del umbral de la pobreza (1,25 \$ al día) y el 94 % de los trabajadores son pobres (viven con menos de 2 \$ al día). Debido a la escasa producción agrícola del país y las bajas rentas familiares, Liberia padece inseguridad alimentaria crónica desde la guerra civil. Por otro lado, los sistemas de atención sanitaria intentan recuperarse y la epidemia de ébola demostró que el sistema se encontraba debilitado. La tasa de desnutrición crónica del 32 % se sitúa entre las más elevadas del mundo. Por último, la reducción de financiación ha limitado los recursos de las ONG, ralentizando la recuperación del país.

Acción contra el Hambre finalizó las obras de rehabilitación tras el ébola en 2017 (proyectos de recuperación económica y agrícola, y apoyo psicosocial), apoyando a 5000 beneficiarios. En cuanto a la nutrición, la misión ayudó a equipos del Ministerio de Sanidad en el diagnóstico y el tratamiento de la desnutrición, y trató a 3635 niños menores de cinco años que padecían desnutrición severa. También hemos continuado con nuestro proyecto de investigación biomédica, el diagnóstico optimizado y el seguimiento de la desnutrición aguda severa. Por último, en agua, saneamiento e higiene, se han rehabilitado nuevas letrinas y puntos de agua, principalmente en escuelas y centros de salud. Para garantizar que estas instalaciones se mantengan, se han constituido comités de agua, saneamiento e higiene, y se ha impartido formación.

MADAGASCAR



134
TRABAJADORES



BASES
ANTANANARIVO
BONGOLAVA
ITASY
BETIOKY
TULÉAR



OPERANDO
DESDE
2011



129 646
BENEFICIARIOS

Madagascar es uno de los países más pobres del mundo: cerca del 80 % de la población vive con menos de 2 \$ al día. La última crisis política, que se prolongó de 2009 a 2013, repercutió de manera profundamente negativa en el sistema económico y sanitario.

Entre 1980 y 2010, el país sufrió 35 ciclones y cinco periodos de sequía severa, cinco terremotos y seis epidemias. A esta vulnerabilidad se suma el aumento de la emigración a grandes ciudades, el deterioro de las infraestructuras viales y unas condiciones de seguridad pésimas. Algunas ciudades han superado el umbral de emergencia de la desnutrición aguda global (10 %) establecido por la OMS y, en el ámbito nacional, el país cuenta con una de las tasas más altas de desnutrición crónica del mundo, con un 47 %.

El proyecto para reforzar los sistemas sanitarios que se inició en 2015 prosigue, al igual que las actividades de apoyo a la atención sanitaria. Desde noviembre de 2010, implantamos un proyecto urbano de prevención y tratamiento para mitigar la desnutrición en la capital entre familias vulnerables de barrios desfavorecidos. Además de mitigar la situación de inseguridad nutricional declarada en 2016, en el sur se han iniciado programas de emergencia dirigidos a tratar la desnutrición aguda y a garantizar el acceso a agua potable. Acción contra el Hambre, actor principal en respuestas de emergencia, intervino en 2017 tras el ciclón Enawo en el norte, y durante la peste bubónica que azotó el país a finales del año. En 2018, nuestros equipos prevén reforzar nuestra acción mediante un enfoque orientado a la resiliencia.

MALAUÍ



36
TRABAJADORES



BASES
ABIYÁN
(DISTRITOS
DE ABIYÁN Y
MONTAGNES)



OPERANDO
DESDE
2016



442 087
BENEFICIARIOS

El *Índice global de riesgo climático 2017* cita a Malauí como el tercer país más afectado por pérdidas relacionadas con el clima. A causa de las sequías, las inundaciones y los subsiguientes daños a los cultivos, alrededor de 6 700 000 personas padecen inseguridad alimentaria severa en la actualidad.

Tras las buenas cosechas de 2016 y 2017, se produjo un descenso del 84 % de la población afectada por la inseguridad con respecto al año anterior. A pesar de esta mejora, el Comité de evaluación de vulnerabilidad de Malauí (MVAC) calcula que 1 000 400 personas (el 7 % de la población) no podrá satisfacer sus necesidades alimentarias en 2017 y 2018.

Durante 2017, nuestros equipos nacionales ofrecieron apoyo a más de 300 000 personas mediante intervenciones de emergencia para las personas afectadas por la sequía, así como apoyo en la prevención y el tratamiento de la desnutrición.

MALÍ




305
TRABAJADORES



BASES
GAO
KAYES
BAMAKO
KITA
TOMBOUCTOU



OPERANDO
DESDE
1996



536 417
BENEFICIARIOS

La seguridad en el norte del país continuó deteriorándose a lo largo de 2017 a causa de la ruptura del acuerdo de paz de Bamako y la reanudación de las hostilidades entre las partes firmantes. Al mismo tiempo, se ha producido un incremento de la actividad delictiva en una región en que las armas se multiplican y los medios de subsistencia escasean.

Fuera de las zonas de conflicto, persiste la vulnerabilidad crónica propia del Sahel, y los efectos del cambio climático pueden observarse claramente. La inseguridad alimentaria y nutricional están provocando el desplazamiento forzoso de la población, y 4 100 000 personas necesitarán asistencia alimentaria en 2018 (prácticamente la mitad de ellas en las regiones de Koulikoro, Sikasso y Ségou).

Uno de los principales obstáculos a los que nos enfrentamos en 2018 es continuar con nuestras acciones de resiliencia y desarrollo a la vez que mantenemos una respuesta de emergencia en los casos necesarios, en una situación cada vez más compleja que conlleva el incremento de actores armados.

MAURITANIA




236
TRABAJADORES



BASES
SELIBABY
BASSIKOUNOU
NOUAKCHOT



OPERANDO
DESDE
2007



141 907
BENEFICIARIOS

La escasez de lluvias en 2017 se ha traducido en la escasez extrema de alimentos en algunas regiones de Mauritania. Las cosechas y los pastos escasean de manera crítica. Los pozos y las fuentes de agua se han secado, obligando a los pastores a emigrar varios meses antes de lo habitual. Esto podría provocar el aumento de la desnutrición en las regiones pastorales y causar conflictos con las comunidades en que los rebaños buscan pastura.

En la actualidad, los indicadores de sequía, el déficit pluviométrico y la distribución irregular de las precipitaciones se encuentran al mismo nivel que durante la crisis alimentaria de 2011-2012, que afectó a una serie de países del Sahel. La cifra de personas que requieren asistencia ha alcanzado niveles inéditos desde 2012. Según la encuesta nacional sobre desnutrición (SMART) de agosto de 2017, casi todo el país se encuentra en un nivel crítico de desnutrición aguda.

Estamos trabajando tanto en acciones de desarrollo en el sur del país para reducir vulnerabilidades estructurales como en la prevención de la desnutrición en el sur y el este. Además, hemos seguido trabajando en el campo de refugiados de Mberra, en la frontera con Malí, ejecutando programas de agua y saneamiento.

NÍGER



310
TRABAJADORES



BASES
TAHOUA
MARADI
DIFFA
NIAMEY



OPERANDO
DESDE
1997



593 975
BENEFICIARIOS

Aunque la cosecha de 2017 fue relativamente buena, Níger sigue registrando tasas extremadamente altas de desnutrición en todo el territorio, y continúa siendo el país más pobre de la región. El conflicto con Boko Haram en la región de Diffa sigue empeorando, y se desconoce cómo va a evolucionar. Por otro lado, el conflicto en el norte de Malí está repercutiendo en las regiones del suroeste del país (norte de Tahoua y Tillabery), lo que probablemente deteriore las condiciones de seguridad y de vida de la zona.

Nuestros equipos han continuado expandiendo la respuesta a la crisis causada por el conflicto con Boko Haram en la región de Diffa, garantizando que las necesidades básicas de sanidad, nutrición y alimentación estén cubiertas para una gran parte de la población afectada. Las dificultades para acceder a esta región por las crecientes incursiones de Boko Haram desde mediados de año, así como las restricciones impuestas por las autoridades, dificultan la prestación de ayuda humanitaria a las poblaciones aisladas.

NIGERIA



556
TRABAJADORES



BASES
ESTADO DE
JIGAWA:
DUSTE
ESTADO DE
BORNO:
MAIDUGURI
MONGUNO
DAMASAK
ESTADO
DE YOBE:
DAMATURU
POTISKUM
BADE



OPERANDO
DESDE
2010



6 372 449
BENEFICIARIOS

El conflicto en el noreste de Nigeria ha causado una profunda crisis humanitaria que ha devastado a la población. 7 700 000 personas requieren asistencia y existen 1 600 000 desplazados internos¹. Muchos de ellos padecen hambre y se calcula que tres millones de personas podrían padecer inseguridad alimentaria crítica en el siguiente periodo de escasez². En Nigeria, los niños menores de cinco años registran tasas de desnutrición elevadas: el 43,6 % padece retraso en el crecimiento, y el 10,8 %, desnutrición aguda³.

La población civil cuenta con acceso limitado a asistencia, y el alimento sigue siendo la necesidad principal en los asentamientos de desplazados. La carencia prolongada de seguridad alimentaria, medios de vida, atención sanitaria, educación, agua no contaminada y saneamiento e instalaciones higiénicas exacerba los riesgos. En cuanto a la protección, algunos de los obstáculos son la detención arbitraria, el reclutamiento forzoso, la violencia doméstica, los matrimonios obligados y precoces, la explotación sexual y el acoso sexual.

Se calcula que 900 000 personas permanecen fuera del alcance de las organizaciones humanitarias, aunque algunas zonas empezaron a ser accesibles en 2017. Nosotros priorizamos la ayuda para los más vulnerables y comenzamos las operaciones en seis áreas pertenecientes a Yobe y Borno. Además, ampliamos programas a Maiduguri y Monguno para ayudar a las personas desplazadas recientemente y responder al brote de cólera.

En Jigawa, nuestros programas de desarrollo ayudan a los niños a crecer con fortaleza y salud. En 2017, el programa *Working to Improve Nutrition in Northern Nigeria* (Trabajando para mejorar la nutrición en el norte de Nigeria) para prevenir y tratar la desnutrición concluyó con éxito tras seis años. Mediante el sistema de atención sanitaria primaria, el proyecto ejecutó intervenciones centradas en la nutrición para más de dos millones de niños y cuidadores.

¹ Plan de respuesta humanitaria 2018.

² Marco armonizado para la identificación de zonas de riesgo y poblaciones vulnerables en 16 estados y la capital de Nigeria, marzo de 2018.

³ Las cifras sobre nutrición que se utilizan proceden de UNICEF-FGN Multiple Indicator Cluster Survey, 2017 disponible en <http://mics.unicef.org/surveys>

REPÚBLICA CENTROAFRICANA



260
TRABAJADORES



BASES
BANGUI
BOSSANGO
BOUAR
SIBUT



OPERANDO
DESDE
2006



220 554
BENEFICIARIOS

La calma se ha restablecido en Bangui, lo que ha permitido retomar la economía local. No obstante, los grupos armados han intensificado la violencia y han tomado el control del sureste del país. La consiguiente inseguridad ha limitado el acceso humanitario y la República Centroafricana continúa siendo el país más peligroso del mundo para los trabajadores humanitarios.

Cada vez surgen más necesidades humanitarias y la mitad de la población del país depende en la actualidad de la ayuda humanitaria para sobrevivir. La cifra de desplazados internos aumentó en un 50 % en 2017, por lo que un cuarto de la población se encuentra desplazada en este momento. Además, 500 000 centroafricanos han huido a países vecinos*.

Nuestra estrategia para 2017 se centró tanto en el componente de emergencia como en el componente de recuperación. El componente de emergencia comprende un proyecto de respuesta rápida en el noroeste del país, donde estamos realizando evaluaciones multisectoriales en caso de alerta humanitaria, respondiendo a necesidades de agua, higiene y saneamiento; y suministrando paquetes básicos de refugio. Este componente cuenta con un equipo de respuesta ante emergencias nutricionales y dos equipos móviles de perforación.

El componente de recuperación comprende proyectos dirigidos a gestionar la desnutrición aguda severa y capacitar al personal sanitario. Se han construido letrinas como parte de nuestras intervenciones de agua, saneamiento e higiene. En cuanto a la salud mental y las prácticas de atención sanitaria, ofrecemos apoyo psicológico a las personas que padecen estrés post-traumático. Con respecto a la seguridad alimentaria, nuestra estrategia de recuperación agrícola se está implantando mediante el apoyo a productores de sésamo y cacahuete, centrándonos en especial en la multiplicación de semillas.

*www.ocha.org/car

REPÚBLICA DEMOCRÁTICA DEL CONGO



205
TRABAJADORES



BASES
KINSHASA
KASAI
KASAI CENTRAL
NORTE DE KIVU
SUR DE KIVU
TSHOPO
KWANGO
KWILU
HAUT
LOMAMI



OPERANDO
DESDE
1996



378 898
BENEFICIARIOS

La crisis humanitaria de República Democrática del Congo (RDC) se agravó y extendió en 2017, en especial a la región de Kasai. Más de 13 100 000 personas (incluidos 7 700 000 niños) necesitan ayuda humanitaria y protección. 7 700 000 personas padecen inseguridad alimentaria grave, y se registran más de dos millones de casos de desnutrición aguda severa.

Con 4 100 000 desplazados internos en 2017, la RDC es el país africano más afectado por los desplazamientos de la población en la actualidad. A esto se suman los 526 000 refugiados que han buscado cobijo en territorio congoleño*. Los principales factores de la crisis son los siguientes: escalada de violencia, pobreza extrema, falta de acceso a atención sanitaria, suministro deficiente de agua, saneamiento e higiene, y crisis económica. El acceso humanitario está restringido por el elevado riesgo de inseguridad, la falta de infraestructuras y la financiación insuficiente.

En 2017 respondimos a diez crisis nutricionales con actuaciones de emergencia en distintas provincias de la RDC. Nuestras actividades en el norte y el sur de Kivu ayudaron a combatir la epidemia de cólera. En el norte de Kivu, ayudamos a la población desplazada con distribuciones de emergencia, mejoramos la higiene y el saneamiento, y ofrecimos apoyo para el tratamiento de la desnutrición aguda severa. En Kasai, movilizamos a todos nuestros expertos para responder a una repentina crisis multisectorial. Distribuimos alimentos y artículos domésticos básicos, e implantamos acciones de nutrición, salud primaria y salud mental, así como prácticas de atención sanitaria.

Obtuvimos financiación durante tres años para atacar las causas de la desnutrición en Kasai central con una intervención multisectorial en seguridad alimentaria, agua, saneamiento e higiene, nutrición y cuidados básicos.

*A 31 de octubre de 2017 - Fuente: Plan de Respuesta Humanitaria.

SENEGAL



84
TRABAJADORES



BASES
MATAM
PODOR
LOUGA DAKAR



OPERANDO
DESDE
2012



185 201
BENEFICIARIOS

El norte de Senegal afronta una crisis humanitaria causada por la escasez de precipitaciones en 2017 y la baja producción agrícola. El periodo de escasez llegó a principios de marzo, azotando a las familias más vulnerables. En algunos departamentos del norte del país, como Kanel, Matam, Podor y Ranérou, la situación es precaria.

Se calcula que cerca de 550 000 personas padecen inseguridad alimentaria y que, aunque las encuestas nutricionales realizadas a principios de 2017 revelan cierta mejora, esta aún es difusa. Un total de 814 000 personas requieren ayuda humanitaria.

En un año en que se esperaba una de las crisis alimentarias más graves en el norte del país, nuestros equipos trabajaron para incorporar el tratamiento de la desnutrición a los sistemas sanitarios nacionales en las regiones más vulnerables del norte del país, e implementaron acciones de desarrollo multisectoriales.

SIERRA LEONA



169
TRABAJADORES



BASES
FREETOW
MOYAMA



OPERANDO
DESDE
1991



139 931
BENEFICIARIOS

Sierra Leona continúa siendo extremadamente vulnerable y la crisis del ébola ha debilitado aún más al país. La crisis, junto a la inflación desenfrenada de 2017, ha causado un gran impacto en la seguridad alimentaria del país. La desnutrición crónica continúa siendo un problema, ya que el 31,3 % de la población padece retraso en el crecimiento y el 30 % de los habitantes urbanos presenta sobrepeso. La falta de acceso a servicios básicos representa también un problema: el 28 % de la población carece de acceso a agua no contaminada y el 80 % carece de acceso a letrinas. En agosto de 2017, las inundaciones y los desprendimientos azotaron la capital, provocando al menos 500 muertes y 800 desapariciones.

El descenso de la financiación está complicando nuestras operaciones y la base de Kambia permanece cerrada en la actualidad. Tras las inundaciones de agosto de 2017, nuestros equipos se desplazaron a Freetown para llevar a cabo una intervención de emergencia para proveer agua, saneamiento e higiene. Además, fomentaron técnicas de higiene básica, construyeron letrinas y sistemas de suministro hídrico por energía solar, e implantaron actividades de reducción del riesgo de desastres. En nutrición y salud, el equipo concienció sobre cuidados básicos en comunidades y trató la desnutrición en 70 centros sanitarios y 30 centros de tratamiento. Además, rehabilitamos instalaciones hídricas, distribuimos material médico y reforzamos la capacidad de los profesionales sanitarios. Los proyectos de seguridad alimentaria y las actividades de salud y promoción de la higiene se implantaron satisfactoriamente. Por último, continuamos luchando contra la desnutrición mediante una labor de promoción de políticas sobre salud y nutrición.

SOMALIA



296
TRABAJADORES



BASES
MOGADISCIO
GAROWE
HUDDUR
EL BARDE
WAJID YEED
RAB-DHUURE



OPERANDO
DESDE
1992



713 033
BENEFICIARIOS

En 2017, Somalia fue declarado país amenazado por la hambruna. El país experimenta una sequía extrema y prolongada, y el conflicto de grupos armados. Ambos factores conducen a una crisis alimentaria generalizada y peligrosa.

2 200 000 somalíes registraron niveles críticos de hambre en 2017 y 496 000 personas estuvieron a un paso de la hambruna⁴. 1 500 000 personas han sido desplazadas en los últimos dos años⁵. Casi la mitad de la población carece de acceso a agua potable⁶ y las tasas de desnutrición en el caso de los niños menores de cinco años son elevadas⁷.

Acción contra el Hambre en Somalia diagnosticó y trató la desnutrición aguda en 189 751 niños y mujeres embarazadas y en periodo de lactancia en 2017. Nuestros equipos transmitieron información fundamental a 55 972 cuidadores de niños desnutridos sobre los mejores hábitos alimenticios para bebés y niños.

Nuestros programas ayudaron a 112 540 personas vulnerables a acceder a alimentos y servicios básicos esenciales durante el periodo de sequía extrema a través de programas de transferencia de efectivo, con los que se transfirieron más de cuatro millones de dólares a beneficiarios. 104 293 niños menores de cinco años, mujeres embarazadas y madres lactantes disfrutaron de consultas de atención sanitaria primaria a fin de mejorar su salud y bienestar.

Acción contra el Hambre ayudó a las comunidades con programas básicos de agua, saneamiento e higiene. Por otro lado, rehabilitamos 38 puntos de agua, construimos 292 letrinas, transportamos 40 590 metros cúbicos de agua no contaminada a comunidades necesitadas, y distribuimos 10 641 kits de higiene, beneficiando a 204 691 personas (la mayoría, mujeres). Durante los brotes de diarrea acuosa y cólera, realizamos intervenciones para salvar la vida a 3081 personas.

⁴ Evaluación posterior a la distribución 2017 FSNAU/ FEWS NET.

⁵ ACNUR –Protection and Return Monitoring Network, febrero de 2018.

⁶ UNICEF.

⁷ Encuesta SMART Acción contra el Hambre (noviembre de 2017).

SUDÁN DEL SUR



314
TRABAJADORES



BASES
MALUALKON,
NORTE DE BAHR
EL GAZAL
(AWEIL EAST)
ALEK (WARRAP
GOGRIAL)
OLD FANGAK
(FANGAK
JONGLEI)
PAGUIR
(FANGAK
JONGLEI)
– BASE
SECUNDARIA DE
OLD FANGAK
JUBA
(PRINCIPAL
OFICINA
NACIONAL)



OPERANDO
DESDE
1985
(ANTES DE LA
INDEPENDEN-
CIA)



313 250
BENEFICIARIOS

La inseguridad y el conflicto, unidos a la inexistencia de soluciones políticas, continúan perturbando la vida en Sudán del Sur. La lucha ha obligado a dos millones de refugiados a huir a países vecinos y ha desplazado internamente a 1 900 000 personas. La violencia de género está descontrolada, y la economía, en declive. El periodo de escasez comenzó a principios de 2017, incrementando la inseguridad alimentaria y amenazando a la población más vulnerable. Las barreras burocráticas, los saqueos y los ataques a trabajadores humanitarios han obstaculizado la prestación de asistencia y la ejecución de programas.

En febrero de 2017, se declaró una hambruna en algunas partes del estado de Unity. El 45,2 % del país padecía inseguridad alimentaria aguda en niveles críticos o peores. Una oleada de ayuda detuvo la hambruna, pero la emergencia de hambre se agravó. La desnutrición aguda aumentó en todo Sudán del Sur, alcanzando niveles críticos en ciertas zonas. Las encuestas que Acción contra el Hambre realizó a mediados de año revelaron emergencias nutricionales críticas en el este de Aweil, el norte de Bahr el Ghazal, Warrap y Fangak.

En 2017, proporcionamos tratamiento vital contra la desnutrición a 58 637 niños menores de cinco años. Asimismo, empoderamos a madres para mejorar sus prácticas de atención y alimentación a niños y bebés con objeto de prevenir la desnutrición. Nuestro programa de alimentos por activos ayudó a 55 660 personas. Además, mejoramos el acceso a agua no contaminada y saneamiento para 140 000 personas.

Nuestros equipos multisectoriales especializados en emergencias se desplazaron en cuatro ocasiones a zonas donde no hay cobertura para diagnosticar a niños, y trataron a 4 500 niños con desnutrición aguda. Llevamos a cabo ocho evaluaciones nutricionales exhaustivas que ayudaron a cuantificar la prevalencia de la desnutrición en zonas clave.

Asimismo, realizamos una investigación para estudiar un protocolo combinado para la desnutrición aguda que creemos ofrecerá evidencias prácticas y científicas de formas mejores de abordar la desnutrición.

UGANDA



177
TRABAJADORES



BASES
KAMPALA
YUMBE
KIRYANDONGO
ADJUMANI



OPERANDO
DESDE
1995



597 390
BENEFICIARIOS

A finales de 2017, Uganda albergaba a más de 1 300 000 refugiados, principalmente de Sudán del Sur y la República Democrática del Congo. Las autoridades ugandesas han mantenido su compromiso de ayuda a los refugiados, permitiéndoles asentarse y vivir fuera de estructuras de campos, asignándoles tierras y permitiéndoles la libre circulación. Sin embargo, el elevado número de refugiados que ha huido a Uganda ha agotado los recursos y servicios del país. En los asentamientos del norte de la región, la prevalencia de la desnutrición aguda es superior a la de otros lugares. La anemia está presente en los refugiados de todos los asentamientos. La necesidad de agua segura, acceso a saneamiento y letrinas, y mantenimiento de los puntos de agua y las instalaciones sanitarias existentes es crítica^{*8}. Asimismo, los refugiados que llevan tres o más años viviendo en Uganda carecen de oportunidades para obtener independencia económica sostenible y autosuficiencia.

Acción contra el Hambre trabajó con asentamientos de refugiados para abordar las causas directas y subyacentes de la desnutrición. Garantizamos el acceso a agua segura y saneamiento para prevenir enfermedades que se contagian por el agua y que causan desnutrición. Mejoramos la seguridad alimentaria de los refugiados de todo el país y las comunidades de acogida de la región del norte.

En 2017, ampliamos de manera significativa nuestros programas para satisfacer las necesidades crecientes. Nuestros equipos se centraron en consolidar las conexiones entre el desarrollo a largo plazo y la ayuda de emergencia. Estudiamos y buscamos formas innovadoras de mejorar nuestra programación, como los sistemas de cupones digitales para implantar proyectos de agua y saneamiento y seguridad alimentaria.

⁸ Gobierno de Uganda, ACNUR, PMA y UNICEF, informes de evaluaciones sobre seguridad alimentaria y nutrición en asentamientos de refugiados, octubre de 2017.

YIBUTI



15
TRABAJADORES



BASES
IKHIL
OBOCK
TADJOURAH
YIBUTI CIUDAD
(BALBALA)



OPERANDO
DESDE
2011



14 101
BENEFICIARIOS

La situación humanitaria de Yibuti es preocupante: cerca de un tercio de la población requirió ayuda humanitaria en 2017, y alrededor de 155 000 personas padecen inseguridad alimentaria. La tasa global de desnutrición aguda asciende al 17,8 %, y el 15 % de la población carece de acceso suficiente a agua, atención sanitaria o saneamiento. La pobreza extrema y el desempleo son una epidemia que afecta a casi el 23 % de la población y a más del 70 % de la población en edad de trabajar.

A finales de 2016 y principios de 2017, las autoridades impusieron un embargo a ONG internacionales y organismos de la ONU, paralizando las intervenciones de atención sanitaria. Debido a la falta de financiación, tres de nuestros proyectos fueron cancelados. A pesar de esto, nuestros equipos han trabajado con los socios locales y han mantenido una eficiente respuesta de emergencia a fin de aumentar la seguridad alimentaria mediante proyectos de agua, saneamiento e higiene, y seguridad alimentaria y medios de vida. Esto ha incluido la investigación operacional y la ejecución de obras de servicios públicos comunitarios, para lo que se han distribuido 773 toneladas de alimentos terapéuticos listos para su uso, se han supervisado centros sanitarios, se han chequeado y derivado casos de desnutrición, se ha impartido formación y sensibilización sobre salud, nutrición y hábitos higiénicos correctos, y se han rehabilitado y construido letrinas. Asimismo, se elaboró un informe sobre los recursos y las prácticas psicosociales de madres e hijos.



ZIMBABUE



16
TRABAJADORES



BASES
GUTU
MBERENGWA
SHAMVA
MAKONI



OPERANDO
DESDE
2002



49 741
BENEFICIARIOS

* Informe de evaluación
rápida de ZimVAC

La sequía causada por El Niño en 2016 y 2017 afectó a Zimbabwe, deteriorando gravemente la seguridad alimentaria, el acceso al agua y el estado nutricional de la población. En febrero de 2016 se declaró el estado de emergencia y se calcula que 2 800 000 personas padecieron inseguridad alimentaria en el último trimestre. La desnutrición crónica en niños menores de cinco años asciende en la actualidad al 32 %. A principios de 2017, el país se vio afectado por La Niña, que provocó inundaciones en algunas zonas, deterioró los medios de vida de las comunidades y destruyó sus propiedades.

En 2017, integramos programas de nutrición y agua, saneamiento e higiene para ayudar a las personas afectadas por la sequía tras El Niño. Estos programas incluyen el acceso a agua limpia y la promoción de la higiene, el tratamiento de la desnutrición aguda y la formación de profesionales sanitarios. Otro objetivo fue mejorar la seguridad alimentaria y nutricional de la población distribuyendo cupones alimentarios y protegiendo sus medios de vida. Además, nuestro proyecto de investigación Cultivate Africa, cuyo objeto es reducir la contaminación de los granos de maíz con aflatoxina, así como la exposición de la población a esta, destacó la mejora de las prácticas correctas en la gestión de la cosecha, y la mayor eficacia de la tecnología hermética para acabar con la aflatoxina en el maíz.



DESCRIPCIÓN POR

OFICINAS REGIONALES

ÁFRICA ORIENTAL

Acción contra el Hambre ha dirigido una serie de operaciones de emergencia a gran escala en África oriental desde los años ochenta, y continúa desempeñando un papel clave en el desarrollo de la resiliencia de comunidades locales ante distintos impactos mediante programas innovadores, en especial en contextos frágiles.

La oficina regional apoya las operaciones de Acción contra el Hambre en África oriental y el Cuerno de África, prestando apoyo coherente, eficiente y adaptado a nuestras oficinas en los diferentes países de la región. Asimismo, garantiza un mayor compromiso con los actores regionales para permitir el intercambio de conocimientos y experiencia con socios regionales y nacionales.

Nuestra oficina regional de África oriental nos permite comprender mejor y responder a las complejidades políticas, sociales y económicas del entorno.

El equipo regional, con sede en Nairobi (Kenia) bajo el mando del director regional, está formado por especialistas técnicos y operacionales clave para implantar programas de desarrollo, resiliencia y ayuda humanitaria en el este de África.

ÁFRICA OCCIDENTAL

Acción contra el Hambre trabaja en África occidental desde 1983 y en la actualidad cuenta con once oficinas nacionales operativas, además de la oficina regional. En 2017 nuestra ayuda alcanzó a 6 051 642 personas mediante nuestro abanico de 145 programas.

El oeste de África está sujeto a periodos de hambre estacionales, así como a emergencias frecuentes y recurrentes debido principalmente a catástrofes naturales, conflictos y subdesarrollo. Estos factores debilitan continuamente la resiliencia de los hogares y las comunidades. Mientras que los primeros requieren estrategias de desarrollo a largo plazo, los últimos exigen acciones de ayuda inmediatas.

Para lograr un impacto sostenible, el enfoque de Acción contra el Hambre en África occidental consiste en abordar los picos sistemáticos de vulnerabilidad nutricional y estructural ante la desnutrición, a la vez que se lleva a cabo la capacitación para responder a emergencias y se defiende la responsabilización y el compromiso de la comunidad y el gobierno.



ORIENTE PRÓXIMO

A pesar de los intensos esfuerzos diplomáticos realizados a lo largo de 2017, Oriente Medio sigue aquejado por múltiples crisis prolongadas. En general, la cantidad de personas desplazadas recientemente ha descendido, pero la región sigue luchando para satisfacer las necesidades de cerca de 11 500 000 desplazados internos (6 500 000 solamente en Siria) y alrededor de seis millones de refugiados, sirios en su mayoría.

La oficina regional de Oriente Medio de Acción contra el Hambre se creó en 2013 para responder a los extraordinarios desafíos humanitarios de la región. Nuestras ocho misiones realizan increíbles esfuerzos humanitarios por paliar el sufrimiento de millones de personas vulnerables. A tal efecto, la oficina regional de Oriente Medio ofrece orientación técnica, fomenta la innovación mediante iniciativas piloto y soluciones creativas, y capacita mediante formaciones a medida. Además, la oficina regional de Oriente Medio fomenta la interacción entre todos los actores regionales y alza su voz mediante una audaz estrategia de incidencia política.



ORIENTE PRÓXIMO

IRAQ	34
JORDANIA	34
LÍBANO	35
SIRIA	35
TERRITORIO PALESTINO OCUPADO	36
YEMEN	36



IRAQ



118
TRABAJADORES



BASES
ERBIL
DOHUK
NINEWAH
DIYALA
MOSUL



OPERANDO
DESDE
2013



361 337
BENEFICIARIOS

Tras la recuperación de Mosul y los territorios ocupados por el Estado Islámico en diciembre de 2017, el gobierno iraquí anunció finalmente el fin de la guerra con dicho Estado. Por este motivo, en la actualidad las ONG pueden acceder a nuevas zonas del país. Tras el fracaso del referéndum de independencia para el Kurdistán iraquí, las elecciones generales para elegir a un nuevo presidente y parlamento (previstas inicialmente en la región para el 1 de noviembre de 2017) se pospusieron ocho meses. En 2017, los desplazamientos de la población se produjeron en distintas direcciones: 3 200 000 retornados y 2 600 000 desplazados (de los que 1 700 000 fueron desplazados este año).

Hemos seguido apoyando a los refugiados sirios, los desplazados internos y las comunidades de acogida. Nuestros equipos dan prioridad a un enfoque multisectorial, combinando todos nuestros campos de conocimiento. En cuanto a seguridad alimentaria y medios de vida, nuestros programas incluyen la distribución de raciones y cupones de alimentos, las transferencias monetarias y la formación profesional. Las intervenciones de agua, saneamiento e higiene incluyeron una respuesta de emergencia con camiones cisterna en Mosul, la instalación de puntos y redes de agua, estructuras sanitarias y letrinas, la distribución de kits de higiene y la sensibilización, y el apoyo a la gestión hídrica.

Con respecto a la salud mental y las prácticas de atención infantil, nuestros programas incluyeron apoyo psicológico urgente; sesiones grupales para mujeres, hombres y niños; seguimiento individual; creación de espacios para bebés y formación de profesionales de la salud mental. Por último, nuestras intervenciones de nutrición y salud incluyeron el apoyo a los centros sanitarios y la ayuda para establecer una gestión comunitaria del tratamiento de la desnutrición en el campo de Hammam al-Alil.

JORDANIA



105
TRABAJADORES



BASES
IRBID
AZRAQ
RUWAISHED



OPERANDO
DESDE
2013



46 112
BENEFICIARIOS

La afluencia continua de refugiados, sobre todo procedentes de Siria, está ejerciendo presión sobre la economía jordana y sus infraestructuras. Se calcula que la cifra de refugiados supera actualmente las 1 300 000 personas y que el 79 % de ellos vive en comunidades urbanas o rurales, y el 21 % restante lo hace en campos. Por otro lado, 50 000 sirios permanecen atrapados en la frontera norte del país con la esperanza de encontrar refugio en Jordania. Por consiguiente, el desafío consiste en proporcionarles medios de vida básicos y apoyar a las comunidades de acogida con sus necesidades inmediatas. Las autoridades jordanas han adoptado el plan de respuesta jordano de 2017-2019 para responder a esta crisis, por el que se aplica un enfoque basado en la resiliencia.

Mejorando la capacidad institucional de los socios locales y nacionales, nuestra finalidad es reforzar la resiliencia de los refugiados sirios y los jordanos vulnerables. En la actualidad, nuestra organización está reconocida como el actor principal del sector del agua, el saneamiento y la higiene, pero también aportamos nuestra experiencia en salud mental y cuidados básicos. Asimismo, hemos establecido programas de dinero por trabajo y gestión de residuos.

LÍBANO



147
TRABAJADORES



BASES
BEIRUT
ZAHLE
TYRE



OPERANDO
DESDE
2006



242 676
BENEFICIARIOS

Han transcurrido siete años desde que comenzase la crisis en Siria y las necesidades de un millón y medio de refugiados sirios (entre ellos, un millón de personas registradas) siguen creciendo. Los desafíos son más importantes que nunca: los refugiados encuentran enormes dificultades socioeconómicas y experimentan profundas vulnerabilidades, en medio de la presión creciente que ejercen en las comunidades de acogida y su futuro incierto.

A causa del impacto de la crisis siria y la consiguiente afluencia de refugiados. Acción contra el Hambre incrementó rápidamente la cobertura (desde Bekaa hasta toda la región del sur, incluidos importantes programas en zonas de difícil acceso) para prestar ayuda de emergencia e implantar programas de seguridad alimentaria y nutrición, respondiendo a las necesidades de la población afectada.

La población residente en Líbano ha crecido en un 25 % . Esto ha tenido un fuerte impacto en la frágil estructura del país y el bienestar de las comunidades locales. Por ello también estamos trabajando para garantizar que la ayuda a corto plazo responda a las necesidades a medio y largo plazo y que los libaneses participen de los programas mediante producción y compras locales, la mejora de la competitividad y la constitución de empresas.

SIRIA



55
TRABAJADORES



BASES
DAMASCO
HASSAKEH
ALEPPO



OPERANDO
DESDE
2008



1 602 815
BENEFICIARIOS

Aunque las conferencias de Ginebra y Astaná parecieron anunciar el fin de siete años de guerra en Siria, 2017 batió el récord en cuanto a desplazamientos de la población dentro del país, ya que 7665 personas huyeron de la violencia cada día. Ante unas fronteras cada vez más impermeables, los niños, las mujeres y los hombres han entrado en una espiral de mecanismos de supervivencia tan perjudiciales como el trabajo infantil, el abandono escolar de los niños y la violencia de género. Además, esto supone un gran riesgo para la seguridad nutricional de la población. Cerca de medio millón de sirios se encuentra atrapado en diez ciudades sitiadas, entre las que se encuentran las conocidas Aleppo, Raqqa y Guta.

La dificultad de acceso ha representado uno de los principales obstáculos porque, además de las complicadas condiciones de seguridad, las autoridades han impuesto controles y limitaciones significativas a la hora de acceder a las regiones más vulnerables. A pesar de dichas barreras, entre otras, a principios de 2017 logramos acceder a Aleppo y comenzar una respuesta de emergencia en los campos de Al Areesha y en zonas bajo control kurdo, como Hassakeh.

TERRITORIO PALESTINO OCUPADO



51
TRABAJADORES



BASES
GAZA
HEBRÓN
JERUSALÉN



OPERANDO
DESDE
2002



168 354
BENEFICIARIOS

2017 marcó el 50° aniversario de la ocupación israelí y el 10° aniversario del bloqueo de la Franja de Gaza. La falta de paz y reconciliación en el horizonte político, junto con el descenso sustancial de la financiación de donantes en los últimos años, ha dado lugar a una situación insostenible en Cisjordania y Gaza. La situación sigue siendo muy volátil, y el bloqueo por tierra, mar y aire alcanza actualmente su undécimo año, acabando con todas las oportunidades laborales y obligando a casi un millón de palestinos a depender de la ayuda alimentaria.

Aunque han transcurrido tres años y medio desde las hostilidades de 2014, que provocaron la destrucción y la pérdida de numerosas vidas, 2500 refugiados palestinos permanecen desplazados y 50 000 viviendas siguen esperando a ser reconstruidas.

2017 estuvo marcado por numerosas restricciones sobre el acceso a nuestras zonas de trabajo y actividades concretas, pero nuestros equipos sobre el terreno, en colaboración con nuestros socios locales, consiguieron superarlas de manera efectiva.

YEMEN



321
TRABAJADORES



BASES
HAJJAH
HODEIDA
AB- YAN
LAHJ



OPERANDO
DESDE
2012



648 980
BENEFICIARIOS

Los tres años de conflicto ininterrumpido y el declive económico han agotado los mecanismos de adaptación de la población, han destruido infraestructuras y han deteriorado la economía nacional. Yemen afronta una grave crisis de seguridad y alimentación, y se calcula que 22 200 000 personas requieren ayuda. Asimismo, se calcula que cerca de 18 millones de personas padecen inseguridad alimentaria y alrededor de 16 000 000* necesitan ayuda en materia de agua, saneamiento e higiene. Por otro lado, 16,4 millones de personas carecen de acceso a servicios sanitarios, lo que ha dado lugar a oleadas recurrentes de cólera durante los últimos quince meses. Por último, cerca de 1 800 000 niños y 1 100 000 mujeres embarazadas y en periodo de lactancia sufren desnutrición aguda, incluidos 400 000 niños menores de cinco años que padecen desnutrición aguda severa.

A pesar de la dificultad de acceso, en 2017 llegamos a más de 300 000 personas. En la actualidad, continuamos con nuestros programas de nutrición y salud, sobre todo para ayudar a recuperarse de desnutrición aguda a niños menores de cinco años y sus madres; programas de seguridad alimentaria y medios de vida mediante la distribución directa de alimentos y dinero o cupones de alimentos; y programas de agua, saneamiento e higiene que incluyen la promoción y distribución de kits, así como la rehabilitación de puntos de agua y letrinas. Por otro lado, se ha impartido formación a profesionales sanitarios. Por último, Acción contra el Hambre trató cerca de 30 000 posibles casos de cólera en los hospitales que reciben apoyo en una zona de conflicto próxima a la ciudad de Hodeidah. Además, participamos activamente en el grupo táctico de nutrición de Yemen y en 2017 realizamos una encuesta nutricional en la gobernación de Lahij.

* HNO, 2018



ASIA

AFGANISTÁN	40
BANGLADESH	40
CAMBOYA	41
FILIPINAS	41
INDIA	42
INDONESIA	43
MYANMAR	43
NEPAL	44
PAKISTÁN	44



AFGANISTÁN



371
TRABAJADORES



BASES
GHOR
HELMAND
KABUL



OPERANDO
DESDE
1995



191 030
BENEFICIARIOS

En 2017, el conflicto se intensificó con respecto a 2016. Sin conferencias de paz ni soluciones en el horizonte, el conflicto continuará en 2018. Mientras, 471 000 personas continuaron desplazadas por la violencia en 2017, 151 000 refugiados afganos regresaron de Pakistán (un 71 % menos que en 2016). Las necesidades del país siguen siendo elevadas; el impacto psicológico en niños y adultos es notable, así como la necesidades de refugio, seguridad alimentaria y medios de vida. En total, 3 300 000 personas necesitan ayuda humanitaria urgente en este momento, es decir, cerca del 10 % de la población.

Con objeto de responder a la crisis, implantamos varios proyectos integrados en los campos de nutrición y salud; agua, saneamiento e higiene; seguridad alimentaria y medios de vida y salud mental y cuidados básicos. Nuestra respuesta de emergencia se amplió y llevamos a cabo doce evaluaciones nutricionales. En Kabul, 27 126 personas se beneficiaron de nuestras actividades nutricionales (el 61 % correspondió a niños menores de cinco años) y 9000 personas se beneficiaron de nuestros proyectos de agua, higiene y saneamiento. En Ghor, nuestros equipos implantaron proyectos multisectoriales y enfoques integrados para ayudar a los centros de salud y las comunidades a prevenir la mortalidad y morbilidad materno-infantil. En Helmand, implantamos proyectos de agua, saneamiento e higiene, nutrición, salud mental y cuidados básicos, así como seguridad alimentaria y medios de subsistencia.

BANGLADESH



511
TRABAJADORES



BASES
DHAKA
COX'S BAZAR
KURIGRAM
SATKHIRA
BARGUNA



OPERANDO
DESDE
2007



1 215 696
BENEFICIARIOS

A pesar de que los indicadores económicos mejoran continuamente, alrededor del 31,5 % de la población vive por debajo del umbral de la pobreza. Tras los desplazamientos masivos de la población desde el estado de Rakhine a Myanmar en agosto de 2017, una gran cantidad de rohinyás y miembros de otras minorías étnicas cruzaron la frontera con Bangladesh. En la actualidad, cerca de un millón de personas se ha refugiado en campos y pueblos de Cox's Bazar. Más del 40 % de los niños presenta retraso en el crecimiento y los índices de desnutrición aguda severa superan con creces los umbrales de emergencia establecidos por la OMS.

Además, el país es uno de los más vulnerables ante los impactos climáticos. En mayo de 2017, las intensas precipitaciones y los aludes a causa del tifón Mora afectaron a más de nueve millones de habitantes.

En 2017, respondimos a tres emergencias importantes: la crisis de los rohingya, el tifón Mora y las fuertes inundaciones de las regiones del noroeste. En colaboración con distintas organizaciones locales e internacionales, organizamos la prevención y el tratamiento de la desnutrición aguda y ayudamos a la población vulnerable de campos oficiales y no oficiales mediante intervenciones directas de salud y nutrición, salud mental y cuidados básicos, y agua, saneamiento e higiene. En la región, también estamos trabajando fuera de los campos.

A su vez, nuestros equipos continuaron con las actividades de reducción del riesgo de desastres, reforzando la resiliencia de las comunidades y autoridades ante las catástrofes, y ayudando a las autoridades a combatir la desnutrición aguda.

CAMBOYA



33
TRABAJADORES



BASES
PHNOM PENH
PREAH VIHEAR
KAMPONG
THOM
CHHUK



OPERANDO
DESDE
2013



40 838
BENEFICIARIOS

En Camboya, el impresionante crecimiento económico del último decenio apenas ha tenido consecuencias en los hogares más vulnerables, que afrontan el deterioro significativo de sus medios de vida debido a la deforestación y el cambio climático. La situación nutricional de Camboya es alarmante y no ha mejorado en los últimos diez años: el 32,4 % de los niños menores de cinco años presenta retraso en el crecimiento, y el 9,6 % , desnutrición aguda⁹. Con el fin de ayudar a los habitantes de zonas rurales remotas a salir de la espiral, Acción contra el Hambre amplió sus actividades en el país el año pasado.

En 2017 iniciamos un proyecto piloto multisectorial en un distrito de la región de Preah Vihear. Actuando a pequeña escala en cinco niveles distintos al mismo tiempo (nutrición, capacitación, agua, saneamiento e higiene, seguridad alimentaria e igualdad de género), queremos poner en práctica un nuevo modelo de lucha contra la desnutrición en Camboya, con el propósito de finalmente alcanzar niveles regionales o nacionales. Este proyecto, junto con otros implantados a lo largo del año, nos permitió desarrollar enfoques complementarios, como estrategias sociales de comercialización adaptadas al país y sus habitantes.

Nuestro personal trabaja estrechamente con la población para desarrollar activos domésticos y comunitarios, como estanques o bancos de arroz, y proporcionarles formación en nutrición, higiene y seguridad alimentaria para reforzar la resiliencia y la autonomía de las comunidades.

FILIPINAS



116
TRABAJADORES



BASES
MANILA
TANDAG
MASBATE
ZAMBOANGA
ILIGAN
COTABATO



OPERANDO
DESDE
2000



299 284
BENEFICIARIOS

2017 fue testigo de la mayor crisis de refugiados de la historia de Mindanao, resultado de enfrentamientos armados entre grupos vinculados al Estado Islámico y el ejército filipino en Marawi. Más de 350 000 personas se vieron obligadas a abandonar sus hogares en busca de seguridad. Al ser uno de los países más expuestos a las catástrofes naturales, en 2017 sufrió también inundaciones en Mindanao, seísmos en Surigao, Batangas y Leyte, y la tormenta tropical en Vinta. Estas catástrofes han empeorado la situación de la población con menos recursos y las familias más vulnerables.

Nuestros equipos prestaron ayuda de emergencia tras los enfrentamientos de Marawi, ciudad que en la actualidad se encuentra semidestruida y requiere una gran ayuda humanitaria para facilitar el regreso de sus habitantes. Además, abrimos una nueva base desde la que implantar nuevos proyectos de agua, saneamiento e higiene, seguridad alimentaria y reducción del riesgo de desastres.

⁹ OMS/UNICEF/WB, 2017.

INDIA




140
TRABAJADORES



BASES
NUEVA DELHI
RAYASTÁN
MADHYA
PRADESH
BOMBAY
MAHARASHTRA



OPERANDO
DESDE
2010



58 846
BENEFICIARIOS

Con una de las principales economías emergentes, en la actualidad la India se sitúa entre las cinco economías más fuertes del mundo y muestra una mejora ininterrumpida, con una elevada esperanza de vida, una tasa de alfabetización alta y buenas condiciones sanitarias. Por otro lado, al país aún le queda camino por recorrer, tal y como muestra su 62º puesto en la clasificación de 133 países que recoge el Índice de Desarrollo Humano¹⁰.

Entre sus 1200 millones de habitantes, las condiciones para los que viven en las regiones con menos recursos son comparables a las de los países más pobres del mundo. La adopción de hábitos fundamentales, como la iniciación temprana a la lactancia y la lactancia exclusiva están muy por debajo del límite aceptable¹¹. Sesenta millones de niños menores de cinco años presentan retraso en el crecimiento, lo que representa el 36 % de la población infantil mundial que padece dicho retraso, causado principalmente por la desnutrición. La incesante labor de las organizaciones de desarrollo ha logrado la actitud favorable del gobierno central con la nueva Misión Nacional sobre Nutrición (MNN). Esto quiere decir que las autoridades han tomado conciencia sobre la necesidad de dar pasos concretos para atacar la desnutrición en la India. La MNN integra distintos enfoques por una nutrición mejorada en el futuro del país.

En 2017 continuamos trabajando con nuestro socio de operaciones Fight Hunger Foundation, con programas en Rayastán, Madhya Pradesh y Maharashtra. Firmamos un memorando de entendimiento a largo plazo con el gobierno de Rayastán para prestar ayuda técnica con el fin de abordar la desnutrición en la región y ampliamos nuestro programa. En Burhanpur, en Madhya Pradesh, nuestro programa de salud y nutrición fue completado y transferido a las autoridades de Madhya Pradesh, y en Maharashtra firmamos un memorando de entendimiento de cinco años con el gobierno para trabajar en cuatro regiones afectadas.

¹⁰ http://www3.weforum.org/docs/WEF_Forum_IncGrwth_2018.pdf

¹¹ Encuesta nacional de salud familiar, 4ª edición - 2015-16

INDONESIA



15
TRABAJADORES



BASES
YAKARTA
PROVINCIA
NUSA
TENGGARA
TIMUR



OPERANDO
DESDE
1998



6555
BENEFICIARIOS

A pesar de su sólida recuperación económica durante los últimos años, la pobreza, el desempleo, la corrupción y la falta de infraestructuras siguen presentes en Indonesia. Con respecto a la salud y la nutrición, los indicadores (salud de la población y estado de instalaciones sanitarias, acceso a servicios médicos, calidad de la atención) son realmente preocupantes. La tasa global de desnutrición aguda asciende al 21,2 % y la tasa global de desnutrición aguda severa, al 3,9 % , lo que sitúa al país por encima de los niveles de emergencia establecidos por la Organización Mundial de la Salud. Asimismo, en un país en que existe una desigualdad extrema y la exposición a catástrofes naturales, las amenazas climáticas repercuten en mayor medida en las comunidades vulnerables.

En 2017, continuamos colaborando con el Ministerio de Sanidad de Indonesia para gestionar la desnutrición aguda desde la propia comunidad. El diagnóstico, la admisión y el tratamiento de la desnutrición aguda severa fueron una parte integral del proyecto. En vista de la situación del agua en el este y las regiones afectadas por El Niño, nuestro equipo sobre el terreno ha continuado con sus programas relacionados con el agua, el saneamiento y la higiene, optando por un enfoque de acceso al agua por familia y no por localidad. Por último, un proyecto multisectorial implantado con socios locales finalizó en diciembre de 2017, tras reforzar la seguridad alimentaria y los medios de vida de los grupos rurales de dos aldeas.

En el distrito de Kupang, Acción contra el Hambre implantó un proyecto destinado a 49 centros de salud. El presente proyecto incluye formación y apoyo para reforzar las capacidades del sistema sanitario en la lucha contra la desnutrición.

MYANMAR



391
TRABAJADORES



BASES
ESTADO
DE KAYAH
YANGON
ESTADO DE
RAKHINE



OPERANDO
DESDE
1994



50 414
BENEFICIARIOS

La situación humanitaria de Myanmar, agravada por la pobreza crónica, es compleja: exposición a desastres naturales, con más de 300 000 desplazados por las inundaciones, inseguridad alimentaria, conflictos armados, enfrentamientos entre comunidades y desplazamientos masivos. Cerca de 863 000 personas, de las que 241 000 se encuentran desplazadas, necesitan ayuda humanitaria. Tras la escalada de violencia en el estado de Rakhine, más de 650 000 rohingyas han abandonado el país hacia Bangladesh desde agosto de 2017. En los estados de Kachin y Shan, alrededor de 106 000 personas permanecen en campos. La tasa de desnutrición crónica sigue siendo muy alta y supera el 30 % , en concreto en las regiones de Chin, Rakhine y Shan, donde asciende al 50 % .

Nuestra estrategia operacional es triple: tratar y prevenir la desnutrición aguda en niños menores de cinco años y mujeres embarazadas y en periodo de lactancia en los estados de Rakhine y Kayah, además de acciones que implican agua, saneamiento e higiene, y salud mental y cuidados básicos infantiles. En segundo lugar, reducir el impacto de las catástrofes naturales en las comunidades costeras del estado de Rakhine, muy expuestas a dichos desastres. Y por último, proporcionar a la población vulnerable, las mujeres embarazadas y lactantes, los niños menores de cinco años, los refugiados o los desplazados un acceso mejorado a servicios básicos mediante una labor de incidencia política. Como miembros de varios consorcios, estamos promoviendo la independencia de ONG internacionales, la defensa de los principios humanitarios y la reconciliación de los fundamentos humanitarios y de desarrollo.

NEPAL



39
TRABAJADORES



BASES
KATMANDÚ
SAPTARI
MAKWANPUR
RASUWA
NUWAKOT
RAUTAHAT
NAWALPARASI



OPERANDO
DESDE
2011



213 724
BENEFICIARIOS

Nepal es el país más expuesto del mundo a catástrofes naturales debido a su geografía. A la ubicación del país y la vulnerabilidad de su población ante los desastres naturales se une el cambio climático. Los estudios sobre el terreno han revelado tasas alarmantes de desnutrición.

Nuestra respuesta ante el terremoto de 2015, que supuso un programa operacional multisectorial en refugio, saneamiento e higiene y apoyo psicosocial se extendió a 2017. Además, se iniciaron otros dos programas: uno de ayuda humanitaria para las personas afectadas por la inundación de Rautahat y un programa multisectorial con el objetivo de reforzar la situación de seguridad alimentaria y nutrición de las familias vulnerables de Nawalparasi. También llevamos a cabo un estudio sobre el terreno en Saptari. En 2017, 138 454 personas se beneficiaron de nuestras actividades, dirigidas en colaboración con siete socios de la sociedad civil, así como las autoridades de distritos. Nuestra estrategia consistió en afianzar las capacidades operacionales de nuestros socios locales y transferirles las competencias necesarias. Para ello, trabajamos en la promoción de programas nutricionales a gran escala en el país.

PAKISTÁN



284
TRABAJADORES



BASES
ISLAMABAD
DADU
GHOTKI
KHAIRPUR
MATIARI



OPERANDO
DESDE
2005



931 849
BENEFICIARIOS

La desnutrición sigue siendo una de las principales preocupaciones en Pakistán. En 2017 nos centramos en garantizar el tratamiento de niños con desnutrición aguda severa en estrecha colaboración con las instituciones sanitarias locales. Asimismo, completamos el programa plurianual, *Women and Infant/Child Improved Nutrition in Sindh*, que incluyó una cobertura nutricional extensa en todo el distrito de Dadu a través de centros terapéuticos para pacientes ambulatorios. Tras la finalización de dicho programa, implantamos programas terapéuticos ambulatorios en los distritos de Daud, Matiari, Khairpir y Ghotki. En los mismos distritos, apoyamos operaciones de cuatro centros de estabilización que forman parte del hospital central del distrito del Gobierno.

A fin de atacar las causas del hambre, nos hemos centrado en prevenir la enfermedad en forma de parásitos y diarrea, las intervenciones de seguridad alimentaria y la promoción de prácticas higiénicas y sanitarias seguras. Para ello, hemos realizado actividades directas que fomentan el cambio de comportamiento en la mujer como madre, los niños y los miembros de la comunidad en general. Hemos apoyado actividades agrícolas como campañas de vacunación para el ganado, hemos creado huertos para promover el consumo doméstico diversificado, hemos suministrado cupones de alimentos y hemos prestado apoyo para la inyección de efectivo neto en seguridad social con objeto de mejorar la seguridad de los medios de vida. Además de esto, y debido al impacto de las catástrofes en las comunidades, hemos apoyado la planificación de desastres en los departamentos públicos correspondientes de agricultura, pesca, ganadería, gobierno local y salud a nivel provincial y nacional. Nuestras actividades están respaldadas por programas de investigación para modificar y mejorar la manera de abordar el hambre.

ÁREAS DE CONOCIMIENTO

RESILIENCIA NUTRICIONAL

Las tasas elevadas de desnutrición y el importante riesgo de desastres son comunes en las zonas en las que trabajamos. Las causas de la desnutrición, tanto estructurales como relativas a impactos, son complejas y requieren un análisis profundo basado en el contexto. Para promover este análisis necesario sobre nutrición y resiliencia, la misión de Acción contra el Hambre en Camboya ha puesto a prueba un paquete de análisis basado en el concepto de resiliencia nutricional. A su vez, se ha realizado un análisis nutricional causal (NCA) y un análisis y medición participativos de la resiliencia (PRAM) en el área de intervención de Acción contra el Hambre. El NCA revela 14 causas fundamentales de la desnutrición y el PRAM determinó un déficit de capacidades para la resiliencia. Cada uno de estos elementos fue analizado en detalle. A partir de los resultados, Acción contra el Hambre pudo priorizar un paquete de actividades de resiliencia nutricional con un fundamento claro.

Los resultados de dichos análisis se presentaron y debatieron con cada comunidad apoyada por la intervención de Acción contra el Hambre mediante un procedimiento de planificación participativa de la acción comunitaria (PCAP). De este modo, se elaboró un plan de acción de resiliencia nutricional para la comunidad con la finalidad de guiar la intervención de Acción contra el Hambre y ayudar a los dirigentes comunitarios a abordar otras iniciativas públicas o sociales.



AMÉRICA LATINA Y EL CARIBE

BOLIVIA	48
COLOMBIA	48
GUATEMALA	49
HAITÍ	49
NICARAGUA	50
PERÚ	50



BOLIVIA



1
TRABAJADOR



BASES
SANTA CRUZ
BENI



OPERANDO
DESDE
2000



12 651
BENEFICIARIOS

En la última década, el crecimiento y el mantenimiento de la economía boliviana han ayudado a reducir la pobreza del 59 % al 39 % . A pesar de que los indicadores sociales han mejorado, siguen existiendo desigualdades significativas por región geográfica, etnia, género y estrato socioeconómico.

En zonas rurales, donde vive la mayor parte de la población indígena, que a su vez representa a más de la mitad de la población boliviana, la pobreza está relacionada con la falta de activos básicos. Las zonas más desfavorecidas, donde la población cuenta con menos recursos, suelen estar pobladas por campesinos que poseen pequeños terrenos y que carecen de acceso a infraestructuras básicas. En 2017, concluimos nuestras operaciones en el país.

COLOMBIA



57
TRABAJADORES



BASES
PUTUMAYO
NARIÑO
CÓRDOBA
LA GUAJIRA



OPERANDO
DESDE
1998



40 838
BENEFICIARIOS

El proceso de consolidación de la paz en Colombia es lento y la violencia y los desplazamientos continúan como resultado de los antiguos y nuevos grupos armados en el contexto de reconfiguración de poderes y dinámicas dentro de las comunidades.

A pesar de ello, los recursos disponibles para satisfacer las necesidades humanitarias básicas han descendido y los fondos para consolidar la paz aún no se han determinado.

A lo largo de 2017, incorporamos un enfoque de consolidación de la paz a nuestra labor y respondimos rápida y eficientemente a la emergencia en Mocoa, donde un derrumbamiento destruyó extensas partes de la ciudad, y en La Guajira, donde seguimos trabajando en la crisis nutricional. En La Guajira y Santander, nuestros equipos supervisan de cerca las necesidades humanitarias de los inmigrantes venezolanos que llegan a Colombia en busca de trabajo.

GUATEMALA



30
TRABAJADORES



BASES
CHIQUIMULA
ZACAPA
EL PROGRESO



OPERANDO
DESDE
1996



31 206
BENEFICIARIOS

La situación política sigue siendo muy frágil en Guatemala. En 2017, una crisis de gobierno se tradujo en la dimisión de varios ministros. La incapacidad del gobierno para garantizar el acceso a servicios básicos (el 73 % de la población carece de cobertura médica y el 53 % carece de ingresos suficientes para cubrir sus necesidades nutricionales) solo agrava la situación de los más vulnerables frente a la desigualdad social y el impacto del cambio climático.

Acción contra el Hambre continúa dirigiendo el consorcio humanitario para la crisis alimentaria en el Corredor Seco. Asimismo, trabajamos para mejorar la situación nutricional en Chiquimula y hemos implantado un sistema de monitoreo de vulnerabilidades.

HAITÍ



106
TRABAJADORES



BASES
NOROESTE
JEAN RABEL
ARTIBONITE
GONAÏVES



OPERANDO
DESDE
1985



569 451
BENEFICIARIOS

Más de la mitad de la población haitiana total padece inseguridad alimentaria crónica y el 22 % de los niños sufre desnutrición crónica. De las 2 100 000 personas afectadas por el huracán Mathew en octubre de 2016, un millón sigue necesitando ayuda humanitaria.

Las causas subyacentes de esta situación son, entre otras, la pobreza extrema y la frecuencia de los desastres naturales. En el índice de riesgo climático de 2017, Haití se sitúa en tercer lugar entre los países más afectados por fenómenos climáticos extremos. Acción contra el Hambre mejoró el estado nutricional de mujeres embarazadas y en periodo de lactancia y niños distribuyendo raciones preventivas y cupones alimentarios, y promoviendo un comportamiento saludable. Asimismo, consolidamos la capacidad técnica y material del Ministerio de Sanidad para mejorar los centros sanitarios del país.

Por otro lado, realizamos transferencias de efectivo a los beneficiarios, ejecutamos actividades de dinero por trabajo, suministramos cupones de alimentos para la inseguridad alimentaria aguda e implantamos redes de seguridad social basadas en cupones. Los equipos de Acción contra el Hambre apoyaron la agricultura y ganadería domésticas con formación técnica para agricultores y ganaderos, y suministraron insumos puntuales en periodos críticos. Asimismo, constituimos asociaciones de ahorro y préstamo en pueblos, y contribuimos a realizar análisis regionales de datos de seguridad alimentaria y nutricional.

Además de responder a los brotes de cólera, Acción contra el Hambre promovió el acceso a agua, saneamiento e higiene, construyó y rehabilitó infraestructuras y fuentes hídricas, y promovió buenos hábitos higiénicos.

NICARAGUA



2
TRABAJADOR



BASES
MADRIZ



OPERANDO
DESDE
1996



768
BENEFICIARIOS

La mayoría de las familias que viven en las comunidades en que trabajamos dependen de la agricultura como principal fuente de ingresos. La vulnerabilidad de sus recursos productivos debido a la escasez de tierras, principalmente en laderas secas, junto con los efectos del cambio climático, hace que las cosechas decrezcan. Esto afecta al estado nutricional de las familias y sus posibilidades de obtener ingresos vendiendo sus productos.

Trabajamos con comunidades y autoridades locales para mejorar el desarrollo y la promoción de atractivos turísticos como estrategia alternativa de desarrollo socioeconómico a la agricultura de subsistencia.

PERÚ



15
TRABAJADORES



BASES
PIURA
PUNO
AYACUCHO



OPERANDO
DESDE
2007



78 796
BENEFICIARIOS

La desnutrición es un problema de salud pública grave en Perú, sobre todo en cuanto a la anemia, que afecta al 43 % de los niños menores de tres años. Este porcentaje se eleva al 80 % en zonas rurales. En 2017, el fenómeno El Niño provocó intensas precipitaciones y causó inundaciones y derrumbamientos de tierra en la costa norte de Perú. El gobierno declaró el estado de emergencia en la región de Piura.

Nuestros equipos nacionales han seguido trabajando en Puno para reducir riesgos y mejorar la vivienda y la producción, aunque una gran parte de nuestra labor se ha centrado en la respuesta humanitaria a las inundaciones de Piura. Además, seguimos con nuestros programas nutricionales, cuyo objeto es reducir la anemia, y comenzaremos a trabajar en la inserción laboral en Lima.

PONEMOS EL FOCO EN...

INNOVACIÓN TÉCNICA

Tras las evidencias registradas en Malí y Pakistán, sobre el tratamiento de la desnutrición aguda severa dentro del proyecto de gestión integrada de casos comunitarios (ICCM + SAM), cuya finalidad es ampliar la cobertura de nuestra intervención en programas de tratamiento de la desnutrición, ha entrado en la fase de ampliación en 2017. En la actualidad, el proyecto se está implantando en Malí, Níger, Mauritania y Kenia.

La iniciativa Photo App para la desnutrición aguda severa ha terminado de cumplir los objetivos de la Fase I del proyecto, demostrando que la morfometría puede ser una herramienta eficaz para diagnosticar la desnutrición y dando lugar a un prototipo de aplicación móvil que hace posible el diagnóstico de la desnutrición mediante una técnica morfométrica. Este es un proyecto realizado en colaboración con la Universidad de Dakar (UCAD).

Las intervenciones de transferencia de dinero se reconocen cada vez más como herramientas fundamentales para satisfacer las necesidades básicas de la población, ya que permiten el suministro inmediato de alimentos y la recuperación de medios de subsistencia. Desde comienzos de 2017, hemos aumentado el número de proyectos que incluyen intervenciones de transferencia de dinero de 24 a 50. Las intervenciones incluyen distintas modalidades de ejecución: dinero por trabajo, dinero por formación, transferencias condicionales y no condicionales.

El protocolo combinado para el estudio de la desnutrición aguda (ComPAS) tiene por objeto simplificar y unificar el tratamiento de la desnutrición aguda severa y moderada sin complicaciones en niños de 6 a 59 meses de edad en un único protocolo. El propósito es mejorar la cobertura global, la calidad, la continuidad de la atención y la rentabilidad del tratamiento de la desnutrición aguda en entornos con recursos restringidos.



EUROPA

ESPAÑA	54
GEORGIA	54
UCRANIA	55



ESPAÑA



106
TRABAJADORES



BASES
SANTIAGO
OVIEDO
BARCELONA
PAMPLONA
MADRID
TOLEDO
CÁCERES
MURCIA
CASTELLÓN
SEVILLA
MÁLAGA



OPERANDO
DESDE
2013



3 772
BENEFICIARIOS

Aunque en 2017 se crearon más de 611 000 puestos de trabajo, 3 400 000 personas siguen desempleadas. A la alta tasa de desempleo se añade el hecho de que las personas que sí están empleadas carecen de garantías de estabilidad, ya que el 90 % de los contratos que se firmaron por primera vez en 2017 fueron temporales.

En 2017, nuestras operaciones en España incrementaron en un 60,5 % con respecto a 2016, llegando a 3 772 personas (el 64 % de ellas, mujeres). El programa de empleo Vives Emplea continúa siendo un programa innovador para el desarrollo personal y apoyo al empleo. Hemos implantado 67 proyectos en los que han participado 1792 personas, y el 45 % de estas ha conseguido entrar en el mercado laboral. En la línea del emprendimiento, el programa Vives Emprende ha contribuido a la creación de 104 empresas nuevas y ha ofrecido soporte a 34. Y a través de la línea Vives Aprende hemos capacitado a 43 profesores y 376 alumnos de Formación Profesional en emprendimiento.

En 2017, iniciamos una asistencia técnica a la entidad estatal Trabajo Penitenciario y Formación para el Empleo para mejorar las competencias para el empleo (personales, sociales y profesionales) de las personas penadas con el objetivo de prepararlas para su libertad.

Acción contra el Hambre también se ha posicionado como líder europeo de la Red Europea de Innovación por la Inclusión, y ha participado en cinco consorcios de proyectos innovadores para la inclusión de personas en riesgo de exclusión.

GEORGIA



33
TRABAJADORES



BASES
GALI
TBILISSI
SUKHUMI



OPERANDO
DESDE
1994



2 549
BENEFICIARIOS

La situación en Abkhazia sigue sin resolverse y ha impedido que se produzcan mejoras importantes en la situación económica de la región, agravando las tensiones entre la población local e incrementando las probabilidades de un nuevo conflicto. La dependencia de Abkhazia en el apoyo presupuestario de Rusia coloca a la región separatista en una situación vulnerable.

En 2017, implantamos proyectos de desarrollo y empleo rural, ofreciendo asistencia técnica a cooperativas mediante formación profesional y asesoramiento técnico y financiero. En Georgia, apoyamos a la población local vulnerable, minorías y desplazados internos. También estamos trabajando en una respuesta para paliar los efectos de una plaga que afecta a ambas zonas, Georgia y Abkhazia, y que deteriora notablemente los medios de vida de la población rural.

UCRANIA



6
TRABAJADORES



BASES
KIEV
SEVERO-
DONETSK



OPERANDO
DESDE
2014



15 797
BENEFICIARIOS

Casi cuatro años después de que comenzase el conflicto, no se ha avanzado hacia una solución política práctica: la inseguridad alimentaria empeora cada día y cuatro millones de personas requieren ayuda humanitaria. En 2017, el desplazamiento de la población implicó a cerca de un millón de personas, la mayoría ancianas o con discapacidad. Las ONG no solo se enfrentan a un acceso limitado debido a las precarias condiciones de seguridad, sino también a limitaciones jurídicas, embargos comerciales, suministros limitados y descenso de la financiación. Por otro lado, el impacto psicológico en la población civil es altísimo y más de dos millones de personas requieren ayuda médica en la actualidad. Aunque operamos en Ucrania desde 2014, estamos en proceso de salida del país.

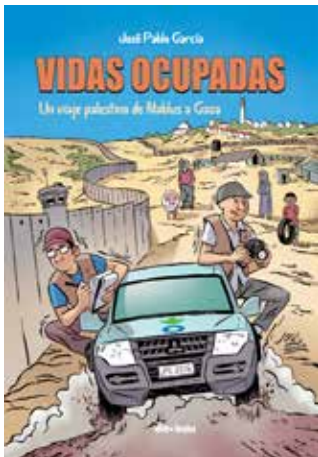
A fin de garantizar que nuestras acciones continúan cuando nos hayamos ido, hemos implantado nuestro último proyecto a través de un consorcio de ONG. En las zonas controladas por el gobierno, hemos ayudado a personas traumatizadas por los conflictos a través de psiquiatras y trabajadores sociales. Asimismo, hemos contribuido a satisfacer las necesidades de la población más vulnerable para suministrarle alimentos, productos médicos y material higiénico. También en las zonas controladas por el gobierno, nuestros equipos han ayudado en asuntos relacionados con el agua, el saneamiento y los productos higiénicos, y han prestado apoyo técnico y material a comunidades con redes hídricas dañadas. Por último, con el apoyo de otras organizaciones, hemos participado en actividades de incidencia política, para hacer valer los derechos humanos internacionales.





ACCION CONTRA EL HAMBRE - ESPAÑA

ACCIONES Y EVENTOS EN ESPAÑA 2017 EN IMÁGENES



VIDAS OCUPADAS

De Nablus a Gaza, el autor, José Pablo García, describe y dibuja las dificultades diarias de 4,5 millones de palestinos para acceder a agua y medios de vida seguros. A lo largo de las 88 páginas del cómic, el joven autor nos acercó las inquietudes de los palestinos en el año en que se cumplieron 50 años de ocupación y 10 años del bloqueo sobre Gaza.

QUIQUE DACOSTA CON RESTAURANTES CONTRA EL HAMBRE

El chef, embajador de Acción contra el Hambre y padrino de Restaurantes contra el Hambre, nos acompañó a Senegal para contribuir in situ a la lucha contra la desnutrición. Durante su viaje visitó varias localidades y comprobó cómo funciona un tratamiento nutricional, conoció el trabajo que realizamos para detectar y diagnosticar a tiempo la desnutrición infantil y visitó nuestros proyectos de seguridad alimentaria para prevenir la desnutrición.

EL SONIDO DEL HAMBRE

El rechinar de una puerta que se abre poco a poco. Sirenas de ambulancia en la calle. Voces en el pasillo. Un trueno. Hay sonidos que asustan a los niños. Pero hay uno que aterra cada año a cinco millones de niños en el Sahel: es el sonido del hambre. Amaral, Iván y Amaro Ferreiro, Leiva, Mucho, Miss Caffeína, David DeMaría, Fredi Leis, David Otero, Ángel Martín y Barei se unieron para hacer oír los agudos del hambre en una exposición sonora para hacernos oír el sonido del hambre.

CORREMOS CONTRA EL HAMBRE

En Acción contra el Hambre apostamos por unir deporte, solidaridad y concienciación. Para los más pequeños, la Carrera contra el Hambre, con más de 300 colegios de España y Andorra y sus más de 140 000 alumnos se unieron a la lucha contra el hambre. Y para los mayores, el Challenge Interempresas. 6 carreras solidarias en 6 ciudades, donde las empresas patrocinan a sus empleados aportando 10€ por cada km que recorran.



ESPAÑA EN CIFRAS HITOS 2017

ACCIÓN CONTRA EL HAMBRE - ESPAÑA
HA CONSEGUIDO AYUDAR EN 2017 A:

4 446 112 PERSONAS

ESTO HA SIDO POSIBLE GRACIAS A:

1500
COOPERANTES
EN TERRENO

190
EMPLEADOS EN
DELEGACIONES Y SEDE



2 695 940
PERSONAS

AGUA, SANEAMIENTO E HIGIENE



871 708
PERSONAS

SEGURIDAD ALIMENTARIA Y MEDIOS DE VIDA



401 106
PERSONAS

SALUD



362 268
PERSONAS

NUTRICIÓN



111 318
PERSONAS

GESTIÓN DE RIESGOS DE DESASTRES



3 772
PERSONAS

EMPLEO Y EMPRENDIMIENTO INCLUSIVOS

Puedes ver el listado completo de nuestros proyectos y programas consultando aquí

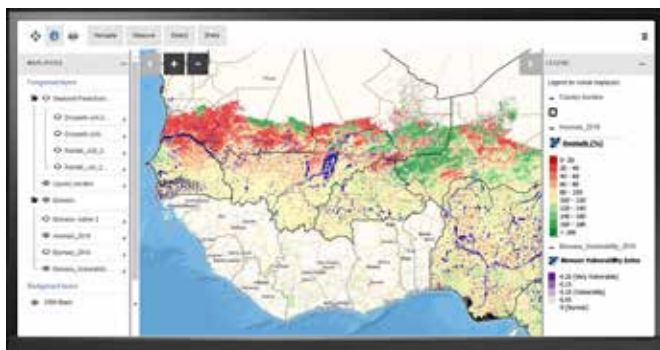
I+D+I ESPAÑA

EN 2017 HEMOS TRABAJADO PARA QUE NUESTROS PROYECTOS DE INVESTIGACIÓN E INNOVACIÓN RESPONDAN A LOS PROBLEMAS Y NECESIDADES IDENTIFICADOS A NIVEL GLOBAL Y/O NACIONAL, CON EL OBJETIVO DE MEJORAR EL MODO EN QUE SE OBSERVA Y TRATA EL HAMBRE. CREEMOS QUE LA INVESTIGACIÓN FORMA PARTE DE UN PROCESO CONTINUADO DE INTERCAMBIO, PRÁCTICA Y APRENDIZAJE QUE NO TERMINA CON LA PUBLICACIÓN DE RESULTADOS, SINO QUE IMPULSA DE MANERA ESPECIAL NUESTRO COMPROMISO DE TRADUCIR LAS EVIDENCIAS EN CONOCIMIENTO Y EL CONOCIMIENTO EN UNA ACCIÓN OPERATIVA E INFLUYENTE.



INTELIGENCIA DE DATOS PARA DIAGNOSTICAR Y TRATAR LA DESNUTRICIÓN

Desde Acción contra el Hambre apostamos por la incorporación de una estrategia de *Business Analytics* que puede suponer una revolución en el diagnóstico y tratamiento de la desnutrición. Esta estrategia pretende conocer la realidad a través del análisis de las variables que influyen en ella, llegar a las causas y provocar cambios duraderos. La incorporación de localizadores de GPS para rastrear la distribución de agua en Líbano, los mecanismos de alerta temprana para prevenir los efectos de las inundaciones en Guatemala, o el diagnóstico de la desnutrición a través de una aplicación móvil, son algunos ejemplos de estas innovaciones.



GENERAMOS CONOCIMIENTO

Nuestros estudios tienen eco en foros internacionales como el XXI Congreso Internacional de Nutrición Buenos Aires, donde presentamos los resultados del tratamiento de la anemia con productos de suplementación listos para su uso en Perú; el Simposio sobre Agricultura y Desarrollo organizado por la Agencia Española de Cooperación Internacional para el Desarrollo, donde compartimos nuestra experiencia sobre agricultura y nutrición en América Latina; la Conferencia Científica de *Research for Nutrition 2017*, donde mostramos los resultados de **SAM PHOTO APP** y del C- Project (tratamiento de desnutrición aguda severa con agentes de salud comunitarios).





**VIVES
EMPLEA**
**VIVES
EMPRENDE**

TRANSFORMAMOS PARA IMPACTAR EN LA DESNUTRICIÓN

En Acción contra el Hambre respondemos a los desafíos del hambre y la desnutrición desde una respuesta multidimensional, buscando un impacto nutricional desde nuestros distintos sectores. Proyectos como la fase II del C-Project (modelo de tratamiento ambulatorio) en Malí, el proyecto de Laboratorios de Innovación de Preparación de Desastres y Emergencias en Filipinas, el de Nutrición en Adolescentes para el Cambio en Senegal, o la puesta en marcha del sistema de transferencia monetaria **KACHE** en cinco países (Mali, Níger, Líbano, Colombia y Mauritania) nos están permitiendo contar con más evidencias de qué funciona y qué acciones se necesitan poner en marcha y en escala, para aumentar nuestro impacto y capacidad transformadora.

TAMBIÉN MEDIANTE LA FORMACIÓN, REFERENCIA CONTRA EL HAMBRE

Transferimos conocimiento y nos posicionamos como organización de referencia en la lucha contra el hambre también a través de la formación. Por una parte, ofrecemos programas formativos en el ámbito académico que ya están consolidados, como son: el *Especialista Universitario en Agua, Saneamiento e Higiene en Cooperación Internacional* que realizamos con la Universidad de Alcalá; el *Máster de Gestión Directiva de Organizaciones No Lucrativas* con la UNED; el *Curso Técnico Especialista en Logística Humanitaria* que organizamos con la Comunidad de Madrid y la

AECID o el *Curso Cash based Interventions* con la red de universidades europeas NOHA (*Network on Humanitarian Action*) y la Universidad de Lovaina. Por otra parte, la formación dirigida a los aproximadamente 90 estudiantes que tenemos cada año en nuestro Programa de prácticas, nos posiciona como referente formativo de nuevos talentos en el ámbito humanitario. La Universidad Camilo José Cela ha reconocido este trabajo concediéndonos este año uno de sus premios Tutor Awards.

Y CONTINUAMOS AMPLIANDO NUESTRO TRABAJO EN ESPAÑA, POR LA INSERCIÓN SOCIOLABORAL

En 2017 nos pusimos el reto de mejorar la capacidad de transformación de nuestros proyectos buscando nuevas formas de dar respuestas a las causas que dificultan el acceso al mercado laboral de personas con más dificultades. Hemos desarrollado metodologías para personas perceptoras de rentas mínimas e itinerarios de emprendimiento para jóvenes desempleados, y hemos participado en proyectos europeos para conocer metodologías de aprendizaje para emprender. Especial relevancia tienen las iniciativas "Formación Profesional - Emprendimiento Social" que realizamos en alianza con la Fundación Telefónica, y el proyecto de "Itinerarios de inserción en centros penitenciarios" que realizamos en alianza con el Organismo Autónomo de Trabajo Penitenciario y Formación para el Empleo perteneciente al Ministerio de Interior.

BALANCE DE SITUACIÓN

BALANCE AL 31 DE DICIEMBRE DE 2017 (expresado en euros)

ACTIVO	2016	2017
ACTIVO NO CORRIENTE	31 608 600	31 885 023
Inmovilizado intangible	4008	4008
Inmovilizado (material e inversiones inmobiliarias)	17 496 449	17 551 468
Instalaciones técnicas y otro inmovilizado material	479 793	760 433
Terrenos	11 508 802	11 508 802
Construcciones	5 507 855	5 282 233
Amortización		
Inversiones Financieras a largo plazo	411 205	413 842
Usuarios y otros deudores de la actividad propia a largo plazo	13 696 938	13 915 706
ACTIVO CORRIENTE	75 338 463	76 560 273
Existencias	316 924	188 056
Deudores de la actividad propia y otras cuentas a cobrar	47 484 430	53 101 744
Usuarios y otros deudores de la actividad propia	43 189 807	48 630 442
Deudores de la actividad propia, empresas del grupo y asociadas	2 214 732	1 525 501
Deudores de la sede	178.508	207 109
Deudores de las misiones	1 895 403	2 737 126
Personal	3377	-
Otros créditos con las Administraciones Públicas	2603	1566
Inversiones financieras a corto plazo	-	-
Otros activos financieros	-	-
Periodificaciones a corto plazo	1 314 425	1 848 377
Efectivo y otros activos líquidos equivalentes	26 222 685	21 422 096
Tesorería	26 222 685	21 422 096
Otros activos equivalentes	-	-
TOTAL ACTIVO	106 947 064	108 445 296

PATRIMONIO NETO Y PASIVO	2016	2017
PATRIMONIO NETO	27 701 546	28 656 484
Fondos propios	27 645 604	28 600 542
Dotación Fundacional	22 312 855	22 630 396
Reservas voluntarias	4 679 682	5 015 207
Excedente del Ejercicio	653 066	954 939
Ajustes por cambios de valor	55 942	55 942
Subvenciones, donaciones y otros legados recibidos	-	-
PASIVO NO CORRIENTE	23 069 569	19 618 941
Provisiones a largo plazo	4 684 894	4 795 048
Deudas a largo plazo	144 605	531 880
Deudas con entidades de crédito	4 810	4 810
Otros pasivos financieros	525 446	527 070
Beneficiarios acreedores a largo plazo	17 854 418	14 292 013
PASIVO CORRIENTE	56 175 947	60 169 871
Deudas a corto plazo	(0)	13 329
Otros pasivos financieros	(0)	13 329
Beneficiarios - Acreedores	48 038 765	50 341 304
Acreedores comerciales y otras cuentas a pagar	8 137 182	9 815 238
Acreedores, empresas del grupo y asociadas	4 318 171	4 553 319
Acreedores de la sede	967 717	902 053
Acreedores de las misiones	2 213 970	3 546 623
Personal	37 503	94 158
Pasivos por impuesto corriente	5530	3407
Otras deudas con las Administraciones Públicas	594 291	715 679
TOTAL PATRIMONIO NETO Y PASIVO	106 947 064	108 445 296

CUENTA DE RESULTADOS

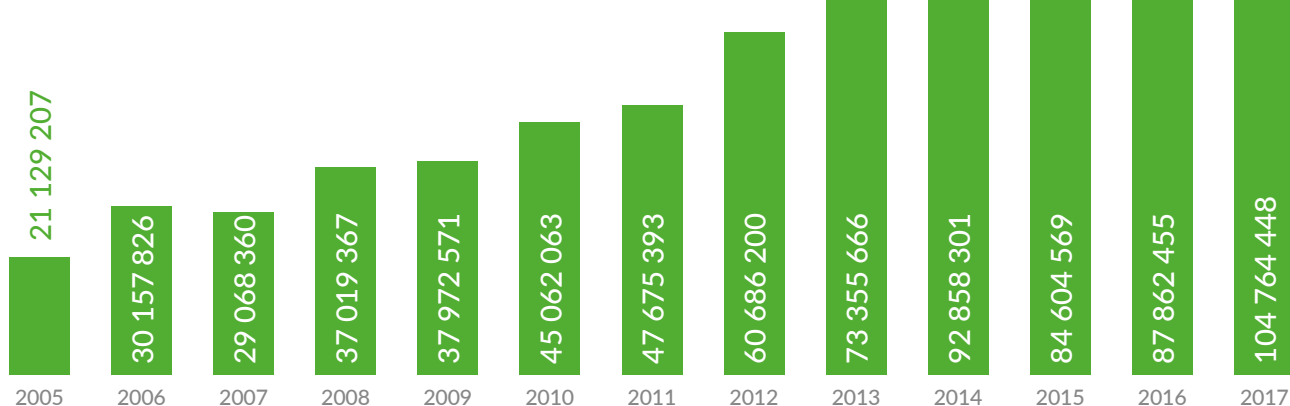
EJERCICIO 2017 (expresado en euros)

CUENTA DE RESULTADOS CORRESPONDIENTE AL EJERCICIO ANUAL TERMINADO EL 31 DE DICIEMBRE	2016	2017
Ingresos de la actividad propia	85 735 691	102 894 257
Cuotas de usuarios y afiliados	9 537 702	10 322 071
Ingresos de promociones, patrocinadores y colaboradores	2 779 951	3 424 847
Subvenciones, donaciones y legados imputados al excedente del ejercicio	73 418 038	89 147 339
Gastos por Ayudas y otros	-12 709 051	-15 597 523
Ayudas monetarias	-12 709 051	-15 597 523
Aprovisionamientos	-22 527 342	-30 477 541
Consumo de materias primas y otras materias consumibles	-16 306 749	-22 573 420
Trabajos realizados por otras empresas	-6 220 593	-7 904 121
Otros ingresos de explotación	1 791 811	1 853 238
Gastos de personal	-25 699 540	-29 779 839
Sueldos, salarios y asimilados	-23 348 122	-26 939 215
Cargas sociales	-2 351 418	-2 840 623
Otros gastos de la explotación	-24 806 912	-26 717 141
Servicios exteriores	-24 412 338	-25 476 144
Tributos	-336 554	-342 415
Otros gastos de gestión corriente	-58 020	-899 127
Amortización del inmovilizado	-525 571	-614 097
Variaciones provisiones	-1 174 452	-110 184
Deterioro y resultado por enajenaciones del inmovilizado	334 953	16 953
Deterioros y pérdidas		-163
Resultados por enajenaciones y otras	334 953	17 116
EXCEDENTE DE LA ACTIVIDAD	419 587	1 467 609
Ingresos financieros	7 783	7 105
De terceros	7 783	7 105
Gastos financieros	-11 292	-8 795
Por deudas con terceros	-11 292	-8 795
Diferencias de cambio	236 988	-510 981
EXCEDENTE DE LAS OPERACIONES FINANCIERAS	233 479	-512 670
EXCEDENTE ANTES DE IMPUESTOS	653 066	954 939
Variación de Patrimonio neto reconocida en el excedente del ejercicio	653 066	954 939
Ingresos y gastos imputados directamente al patrimonio neto		
Variación de patrimonio neto por ingresos y gastos reconocidos directamente en el patrimonio neto		
Reclasificaciones al excedente del ejercicio		
Subvenciones recibidas		
Donaciones y legados recibidos		
Variación del patrimonio por reclasificaciones al excedente del ejercicio		
Otras variaciones (altas por fusión)		
RESULTADO TOTAL, VARIACIÓN DEL PATRIMONIO NETO EN EL EJERCICIO	653 066	954 939

ORIGEN DE LOS FONDOS

EVOLUCIÓN GENERAL (expresado en euros)

El volumen incluye fondos recaudados en España y ejecutados en misiones de Acción contra el Hambre - España y misiones de la red internacional de Acción contra el Hambre.



DISTRIBUCIÓN DE INGRESOS POR DONANTE (expresado en euros)

Acción contra el Hambre - España, incluidos los contratos firmados por la Red Internacional.

● Privados

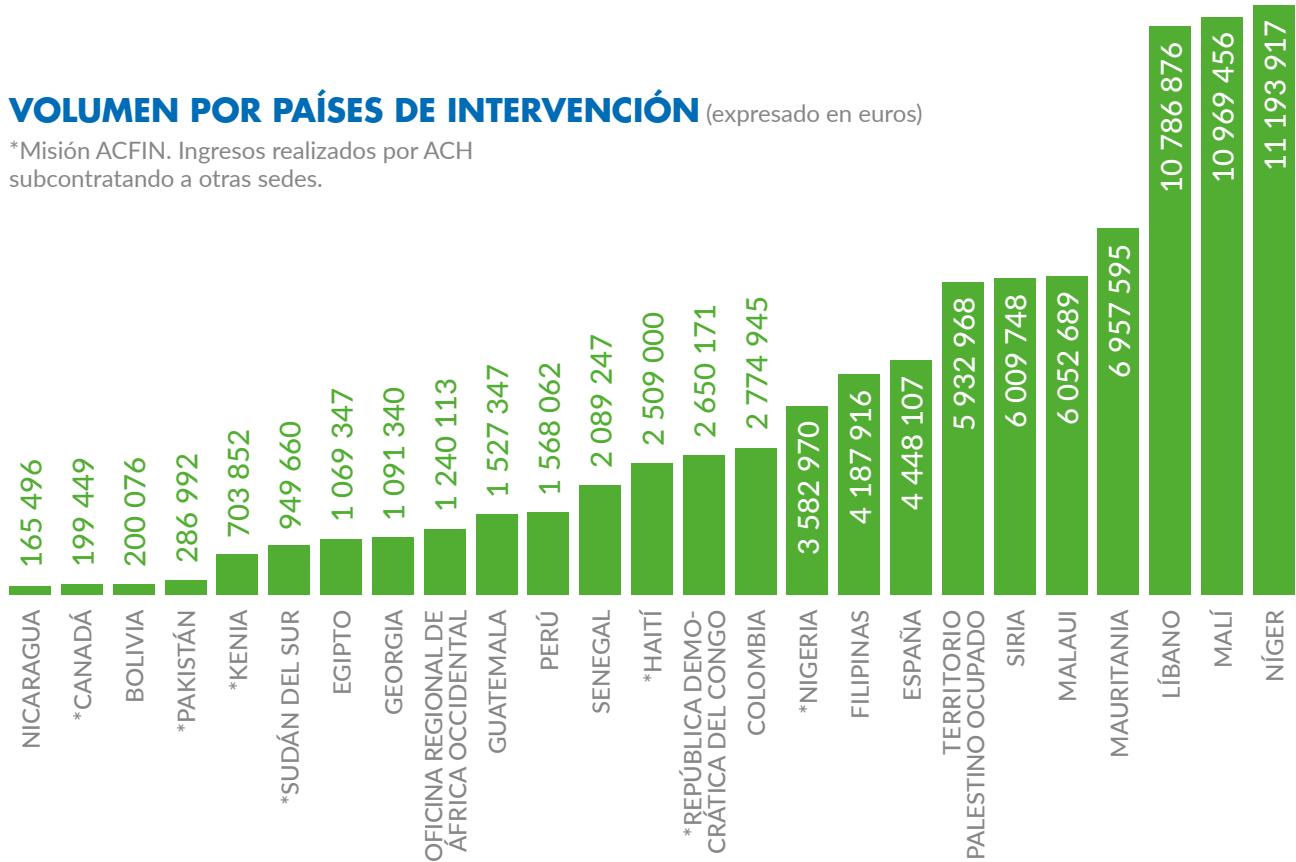
● Públicos

DEPARTAMENTO DE AYUDA HUMANITARIA Y PROTECCIÓN CIVIL DE LA COMISIÓN EUROPEA (ECHO) OPERACIONES ACCIÓN CONTRA EL HAMBRE - ESPAÑA	21 839 939	21 %
NACIONES UNIDAS	20 199 942	19 %
SOCIOS Y DONANTES	13 746 918	14 %
DEPARTAMENTO DE AYUDA HUMANITARIA Y PROTECCIÓN CIVIL DE LA COMISIÓN EUROPEA (ECHO) OPERACIONES DE LA RED INTERNACIONAL	9 969 793	10 %
OTROS DONANTES PÚBLICOS INTERNACIONALES	8 325 982	8 %
OTROS ORGANISMOS DE LA UE	7 729 146	7 %
COOPERACIÓN ESTADOUNIDENSE	6 143 855	6 %
COOPERACIÓN SUECA	4 816 153	5 %
OTRAS ADMINISTRACIONES PÚBLICAS ESPAÑA	4 401 964	4 %
AGENCIA ESPAÑOLA DE COOPERACIÓN INTERNACIONAL PARA EL DESARROLLO (AECID)	2 975 394	3 %
EMPRESAS Y OTROS DONANTES	2 745 171	3 %
OTROS INGRESOS	1 870 191	2 %

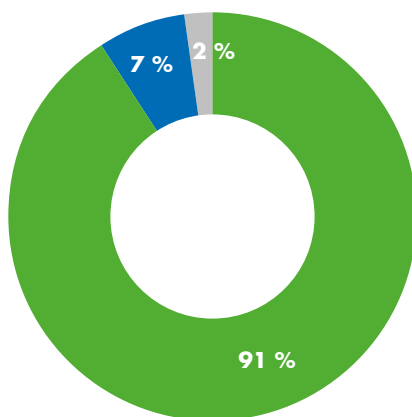
USO DE LOS FONDOS

VOLUMEN POR PAÍSES DE INTERVENCIÓN (expresado en euros)

*Misión ACFIN. Ingresos realizados por ACH subcontratando a otras sedes.

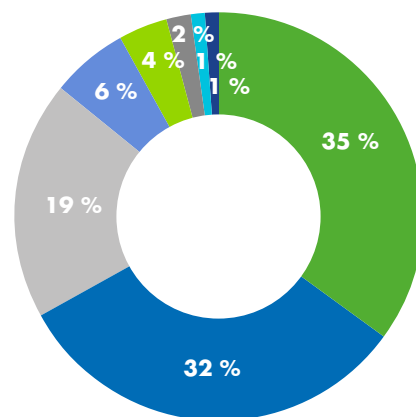


USO DE LOS FONDOS



- Proyectos
- Captación de fondos y comunicación
- Gestión de proyectos

DISTRIBUCIÓN DE LOS FONDOS POR SECTOR



- Seguridad alimentaria y medios de vida
- Agua, saneamiento e higiene
- Nutrición
- Inclusión social
- Reducción del Riesgo de Desastres
- Incidencia
- Salud
- Refugio

ALIANZAS CORPORATIVAS

PROYECTOS



De la mano del Santander, hemos reducido la anemia por deficiencia de hierro en niñas y niños menores de tres años, mediante la mejora de prácticas familiares y comunitarias en la prevención y el control de la enfermedad. Con esta intervención garantizamos un mejor futuro a estos niños y sus familias.



Junto a La Rioja Alta, hemos mejorado los medios de subsistencia de los hogares vulnerables de pastores de la región de Goudam, Tombuctú y Boudje-Béha (Malí), mejorando el acceso a pastos para sus ganados.



Junto a la Fundación EDP, hemos garantizado el éxito de los negocios de un grupo de emprendedoras y emprendores de Galicia y Madrid.



Durante 2017, la Fundación "La Caixa" ha apoyado la estrategia de empleabilidad de Acción contra el Hambre en cinco comunidades autónomas con una ayuda económica que supera los 300 000 €. Además, durante este año se ha firmado una colaboración sostenible, hasta el año 2023, para la realización de 72 programas de empleo en las comunidades autónomas de Galicia, Asturias y Castilla-La Mancha que supondrán una atención a 1989 personas y de las que el 40 % encontrarán un empleo (796). La cuantía firmada está cercana a los dos millones de euros.

Gracias a la apuesta de esta entidad por la innovación social, hemos llevado a cabo un programa piloto en el ámbito penitenciario con el objetivo de transferir nuestro modelo de trabajo en empleabilidad a los profesionales de este sector para que, a su vez, ellos lo trabajen con las personas penadas y enfocar eficazmente su inserción socio laboral una vez accedan a las medidas de semilibertad. Gracias a esta experiencia piloto, durante 2018 y 2019 desarrollaremos el programa en 32 centros penitenciarios de toda España.

EVENTOS

Barcelona/ Bilbao/ Madrid/ Sevilla/ Valencia. Por séptimo año consecutivo organizamos el Challenge Interempresa contra el Hambre, una herramienta fundamental para mantener y atraer talento, generar compromiso, unir generaciones dentro de las organizaciones y desarrollar habilidades. 37 empresas participantes, más de 2000 corredores y 248 000 días de nutrición conseguidos. ¡GRACIAS! Os esperamos este año para correr contra la desnutrición infantil.

www.challengecontraelhambre.org

CHALLENGE INTEREMPRESAS



CAMPAÑAS



INVERSIÓN SOCIALMENTE RESPONSABLE - ISR

La inversión socialmente responsable es la incorporación de criterios éticos, sociales y ambientales al proceso de toma de decisiones de inversión. Gracias a las empresas que nos apoyan en el ámbito de la ISR hemos dado sostenibilidad a la lucha del hambre en el mundo.



El programa de «Recogida de Ropa» de H&M es una iniciativa que asienta las bases del futuro del reciclaje sostenible. Este campaña no solo tiene un fin ambiental sino que un año más sigue siendo motor de la lucha contra el hambre en el mundo. Todo el beneficio obtenido de esta campaña en España sirve para financiar nuestros proyectos de lucha contra la desnutrición infantil.



EMPRESAS COLABORADORAS EN EMERGENCIAS

Gracias a estas empresas hemos podido tener una respuesta ágil, flexible e independiente en las emergencias humanitarias que acontecieron en en 2017: Colombia y Perú.



EN 2017 DAMOS LAS GRACIAS A LAS SIGUIENTES ENTIDADES



• ABC • ACUNTIA • ADC TIERRAS DE TALAVERA • AEDIPE • AEIA • AGIOGLOBAL • ALLIANZ WORLDWIDE PARTNERS • ANALOG DEVICE • ARCANO • ASOCIACIÓN AURELIO LEÓN • ASOCIACIÓN EDUCACIÓN CULTURA Y SOLIDARIDAD • ASOCIACIÓN EMPRESARIAL HOTELERA DE MADRID • AUTOESCUELA TAJO • BAXTER • BLANQUERNA, UNIVERSITAT RAMON LLULL • BRAINS GRAN CANARIA • BRITISH TELECOM • CANAL ISABEL II GESTIÓN • CARLUCCIO • CARTONAJE LA PLANA • CASTY • CENTRO DE FORMACIÓN MAJEM • CERVEZAS LA SAGRA • CHUBB • CIBER • COLEGIO ALEMÁN SAN ALBERTO MAGNO • COLEGIO INTERNACIONAL COSTA ADEJE • COLEGIO SANT ERMENGOL • COMEFRUTA • COMER EN VALENCIA • DELAVIUDA • DERIVADOS DEL FLÚOR • DIARIO DE NAVARRA • EBOCA RESTAURANTS • EDICOM • EL RACÓ • ENAGAS • EPINUT - EPIDEMIOLOGIA NUTRICIONAL (UCM) • EQUANUM • EROSKI • ESCOLA ANDORRANA 2ª E. D'ORDINO • ESCOLA ANDORRANA DE 1º ENSENYANÇA D'ENCAMP • ESCOLA IPSI • ESCOLA PARE MANYANET LES CORTS • ESPACIO GERANIOS • EUROPAMUNDO VACACIONES • FADEMUR • FEDEX • FESTIVAL ASALTO • FESTIVAL PIRINEO SUR • FUNDACIÓN ADECCO • FUNDACIÓN BOTÍN • FUNDACIÓN DIARIO NAVARRA • FUNDACION HISPANO • FUNDACIÓN ONCE • FUNDACIÓN SAN FILIPPO • GALP • GAS NATURAL FENOSA • GDES • GRUPO ALDIA • GRUPO AM • GRUPO CORTEFIEL • GRUPO ÉXITO • GRUPO LAR • GRUPO MIMO • GUÍA DEL OCIO • H2O NOW • HAMELIN LAIE INTERNATIONAL SCHOOL • HP • ICO • IDILIA FOODS • IFEMA • IMCD • INCIBE • INGETEAM • INSTITU PASTEUR • IS GLOBAL • LA VALL • LACER • LEROY MERLÍN TOLEDO • LONDON SCHOOL OF HYGIENE & TROPICAL MEDICINE • LYCÉE FRANÇAIS BEL AIR • LYCÉE FRANÇAIS MOLIÈRE • MAGOTTEAUX • MAKAMAKA BEACH BURGER CAFÉ • MENSAJEROS DE LA PAZ • MICHAEL PAGE HOLDING • MILLAN PRO • MINERSA • MINSUR • NURYANA • OAKLEY COLLEGE • OLIVA NOVA • OPTICA UNIVERSITARIA • PANTEA GROUP • PEPE JEANS • PRICE WATERHOUSE COOPERS • PRODUCIENDO EVENTOS Y OCIO CULTURAL SL • QUANTIC UP • RANDSTAD • RECREANDO ESTUDIO CREATIVO • RESTAURANT L'AVI MINGO DE TIANA • RETABET • SAMSUNG • SANTA MARÍA DE LOS VOLCANES-NAZARET • SAVORY INSTITUT • SENDA 15 COWORKING • SOCIEDAD ESPAÑOLA DE Y CIENCIAS DE LA ALIMENTACIÓN • TE CONNECTIVITY • TIMAC AGRO • TOMTOM • TOSHIBA • TU SALARIO SOLIDARIO • TYRIS SL • UTTOPY • VANGUARDIA • VIACOM • VITO BELGIUM • WFP •

E INSTITUCIONES

• AECID (AGENCIA ESPAÑOLA DE COOPERACIÓN INTERNACIONAL PARA EL DESARROLLO) • AACID (AGENCIA ANDALUZA DE COOPERACIÓN INTERNACIONAL PARA EL DESARROLLO) • AGENCIA CATALANA DE COOPERACIÓN AL DESARROLLO • AGENCIA PARA EL EMPLEO DE MADRID • AGENCIA VASCA DE COOPERACIÓN AL DESARROLLO • ASOCIACIÓN CATALANA DE RESIDENTES SENEGALES • AYTO DE ALCALÁ DE GUADAIRA • AYTO DE AMES • AYTO DE ANSOAIN • AYTO DE BARCELONA • AYTO DE BARCELONA • AYTO DE BENALMÁDENA • AYTO DE BERRIOZAR • AYTO DE CÁCERES • AYTO DE CARTAGENA • AYTO DE CASTEJÓN • AYTO DE CASTELLÓN • AYTO DE CIEMPOZUELOS • AYTO DE CINTRUÉNIGO • AYTO DE CORELLA • AYTO DE DOS HERMANAS • AYTO DE FITERO • AYTO DE GIJÓN • AYTO DE L'HOSPITALET • AYTO DE LA RINCONADA • AYTO DE LOS ARCOS • AYTO DE MADRID • AYTO DE MURCHANTE • AYTO DE MURCIA • AYTO DE OVIEDO • AYTO DE PARLA • AYTO DE PERALTA • AYTO DE RIVAS VACIAMADRID • AYTO DE SANTIAGO DE COMPOSTELA • AYTO DE SEVILLA • AYTO DE TEO • AYTO DE TERRASSA • AYTO DE TRUJILLO • AYTO DE TUDELA • AYTO DE VILADECANS • AYTO DE VILAGARCÍA DE AROUSA • AYTO DE VITORIA-GASTEIZ • AYTO DE ZARAGOZA • CONSEJERÍA DE IGUALDAD Y POLÍTICAS SOCIALES DE LA JUNTA DE ANDALUCÍA • CONSEJERÍA DE POLÍTICAS SOCIALES Y FAMILIA DE LA COMUNIDAD DE MADRID • CONSELL COMARCAL DEL BAIX LLOBREGAT • CONSULADO DE COLOMBIA • CONSULADO DE ECUADOR • CONSULADO DE PERÚ • CONSULADO DE URUGUAY • DEPARTAMENTO DE TRABAJO, ASUNTOS SOCIALES, Y FAMILIA DE LA GENERALITAT DE CATALUÑA • DIPUTACIÓN DE BARCELONA • DIPUTACIÓN DE MÁLAGA • DIPUTACIÓN PROVINCIAL DE ZARAGOZA • DIRECCIÓN GENERAL DE ECONOMÍA SOCIAL. CONSEJERÍA DE ECONOMÍA E INFRAESTRUCTURAS DE LA JUNTA DE EXTREMADURA • EMBAJADA DEL ECUADOR EN ESPAÑA • GENERALITAT VALENCIANA • GOBIERNO DE ARAGÓN • GOBIERNO DE NAVARRA • IMFE-AYTO DE MÁLAGA • MINISTERIO DE EMPLEO Y SEGURIDAD SOCIAL-SECRETARÍA GENERAL DE INMIGRACIÓN Y EMIGRACIÓN • MINISTERIO DE SANIDAD Y SERVICIOS SOCIALES • SERVICIO DE EMPLEO Y FORMACIÓN DE LA REGIÓN DE MURCIA (SEF) • SERVICIO NAVARRO DE EMPLEO • UNIVERSIDAD POLITÉCNICA DE MADRID • UNIVERSIDAD ANTA DIOP DAKAR • UNIVERSIDAD COMPLUTENSE DE MADRID • UNIVERSIDAD DE ALCALÁ • UNIVERSITAT DE BARCELONA •



POR LA ACCIÓN. CONTRA EL HAMBRE.

SEDES INTERNACIONALES **Acción contra el Hambre España** C/ Duque de Sevilla, 3. 28002 Madrid / Tel. +34 91 391 53 00 / Fax +34 91 391 53 01 / ach@achesp.org / www.accioncontraelhambre.org **Action Against Hunger UK** First Floor, Rear Premises, 161-163 Greenwich High Road, London, SE10 8JA / Tel. +44 208 293 61 90 / info@actionagainsthunger.org.uk / www.actionagainsthunger.org.uk **Action Against Hunger USA** One Whitehall Street, 2nd Floor. New York, NY 10004 USA / Tel. +1 212 967 78 00 / Fax +1 212 967 54 80 / info@actionagainsthunger.org / www.actionagainsthunger.org **Action contre la Faim France** 14/16 Boulevard Douaumont - CS 80060. 75854 Paris CEDEX 17 / Tel. +33 1 70 84 70 84 / info@actioncontrelafaim.org / www.actioncontrelafaim.org **Action contre la Faim Canadá** 720 rue Bathurst. Bureau 500. Toronto, ON, M5S 2R4 Canada / Tel. (416) 644-1016 / info@actioncontrelafaim.ca / www.actioncontrelafaim.ca **Aktion gegen den Hunger Deutschland** Pariser Platz 6 (Stiftungsforum). 10117 Berlin. Germany / Tel: +49 (0) 30 279 099 7 - 0 / info@aktiongegendenhunger.de/ www.aktiongegendenhunger.de **Azione contro la Fame Italia** Via Leone XIII, 10. 20145 - Milano Italia / Tel: +39 0272537294 / info@azionecontrolafame.it / www.azionecontrolafame.it **Fight Hunger Foundation** F 201, Sai Prasad Building. Sion Kamgar CHS Ltd. Above Atharva Hospital. 29th Road, Bhandar Wada, Sion (East). Mumbai 400022

DELEGACIONES EN ESPAÑA **Aragón** C/ Mas de las Matas 20, oficina 6, planta 0. 50018 Zaragoza / Tel. 976 005 838 / acharagon@achesp.org **Andalucía** C/ Travesía 7, Acceso D. 41015 Sevilla / Tel. 954 53 09 15 / Móvil 671 991 311 / achandalucia@achesp.org **Catalunya** C/ Diputació 180, 3º B. 08011 Barcelona / Tel. 93 254 03 81 / Fax 93 304 32 34 / achcat@achesp.org **Comunitat Valenciana** Avenida Capuchinos 21, bajo. 12004 Castellón de la Plana. Tel. 964 26 92 91 / Móvil 626 248 095 / achcv@achesp.org **Euskadi** Edificio Guridi. C/ San Prudencio 6, 2º. 01005 Vitoria-Gasteiz / Tel. 679 158 923 / achpvasco@achesp.org **Navarra** C/ Emilio Arrieta 5-bis, 1º, oficina 2. 31002 Pamplona / Tel. 948 210 736 / Móvil 679 158 923 / achnavarra@achesp.org

OFICINAS DE ACCIÓN SOCIAL EN ESPAÑA **Castilla - La Mancha** C/ Dinamarca 4. 45005 Toledo / Tel. 925 280 221 / achclm@achesp.org **Extremadura** C/ Santa Cristina s/n. Edf Garaje 2.0. 10195 (Aldea Moret) Cáceres / Tel. 606 812 290 **Galicia** Centro de Emprendemento. Fund. Cidade da Cultura de Galicia. C/ Monte Gaiás s/n. 15707 Santiago de Compostela / Tel. 630 639 649 **Madrid** C/ Marcelina 3. 28029 Madrid / Tel. 91 051 22 84 **Murcia** C/ González Adalid 3, bajo. 30001 Murcia / Móvil 868 077 425